

LANDBRUGETS STRUKTUR I SØNDER KONGERSLEV BY LAV ÅR 1814

Bind II: Analyse

Keld Jensen

Oktober 2021

Landbrugets struktur i Sønder Kongerslev By Lav år 1914

Bind II: Analyse

Keld Jensen

Oktober 2013

FORORD

Denne analyse omhandler landbrugsstrukturen som den så ud omkring 1814 i Sønder Kongerslev By Lav. Kildematerialet er matrikelkortet for området, der bliver optegnet i 1814.

Analysen er opdelt i to bind:

Første bind præsenterer selve kortlægningen af landbrugsstruktur og en præsentation af alle gårde og huse i lavet. Samtidigt beregnes arealer og værdien for de enkelte gårde og huses matrikler målt i tønder hartkorn.

I første bind er der også medtaget en detaljeret metodebeskrivelse for det samlede projekt.

Dette andet bind omfatter en samlet analyse af kortlægningen og data. Her klassificeres gårde og huse efter beliggenhed og størrelse. Samtidigt præsenteres indretningen af Sønder Kongerslev landsby, som den så ud omkring 1814 med gårde, huse, haver, gadejord, veje og søer.

Det ville være nærliggende at give gårdene navne, som de har været gældende i det seneste århundrede, men det er min vurdering, at gårdene i stor udstrækning har skiftet navne, bygninger er nybyggede og genopførte, så jeg har valgt kun at anvende de gårdnavne, som er angivet i materialet fra begyndelsen af 1800-tallet. De nævnte gårdnavne er Kongstedlund Hovedgård, Blegkildegård, Kællingbjerg Gård og daværende Præstegård. Øvrige gårde benævnes med deres matrikelnummer.

I slutningen af dette Bind 2 er der medtaget en liste over kilder og litteratur for det samlede projekt.

INDHOLDSFORTEGNELSE

FORORD	5
INDHOLDSFORTEGNELSE	7
FIGURLISTE	8
TABELLISTE	9
KORTLISTE	9
PROBLEMFORMULERING	11
OVERBLIK OVER LANDSDEL, SOGN OG LAV	13
SØNDER KONGERSLEV SOGN	13
SØNDER KONGERSLEV BYLAV	15
SOGNETS LANDBRUG – SAMLET AREAL OG VÆRDI OG FORDELT PÅ EJERE OG BRUGERE	19
STRUKTUREN I DET SAMLEDE LANDBRUG	21
DE ENKELTE HUSE OG GÅRDES STØRRELSE I AREAL	25
GÅRDENES AREAL	25
HUSENES AREAL	27
AREALSAMMENSÆTNING PÅ OMRÅDETYPEN	29
DE ENKELTE GÅRDE OG HUSES JORDTILLIGGENDE FORDELT PÅ DATIDENS VURDERING AF BONITET	35
AFSTANDE OG TIDSFORBRUG FOR BØNDERNE OG DERES ARBEJDSKRAFT	47
ADGANG TIL AGRE	48
HEDEAREALERNE	48
KÆRENE	49
OPSAMLING OM AFSTANDE OG TIDSFORBRUG TIL TRANSPORT MELLEM GÅRDE OG HUSE TIL JORDTILLIGGENDE	53
DE ØVRIGE LANDSKABSELEMENTER	55

GADEJORDEN	55
Gadejordens funktioner	55
Gadejordens areal	58
Kirke og kirkegård	58
VEJE	58
SKOV	58
GRØFTER, GÆRDER SAMT STENDIGER	59
AFSLUTTENDE BEMÆRKNINGER	63
ANVENDTE KILDER OG LITTERATUR	65
FIGURLISTE	
FIGUR 1. VIDENSKABERNES SELSKABS KORT, ÅR 1791, UDSNIT AF KORTET OVER AALBORG-OMRÅDET.	14
FIGUR 2. GÅRDENES AREAL I HEKTAR	26
FIGUR 3. HUSENES AREAL I HEKTAR	28
FIGUR 4. DE ENKELTE GÅRDE FORDELT PÅ FIRE OMRÅDETYPEN	32
FIGUR 5. DE ENKELTE HUSE FORDELT PÅ FIRE OMRÅDETYPEN	33
FIGUR 6. FORDELING AF SØNDER KONGERSLEV BYLAVS AREAL PÅ HARTKORN KLASSE	38
FIGUR 7. GÅRDENES AREAL, HENHOLDSVIS AREAL I TØNDER LAND & AREAL I TØNDER BONITERET AREAL	40
FIGUR 8. HUSENES AREAL, HENHOLDSVIS AREAL I TØNDER LAND & AREAL I TØNDER BONITERET AREAL	41
FIGUR 9. ANTAL TØNDER LAND JORD, DER SKAL TIL FOR AT GIVE EN TØNDE HARTKORN, GÅRDENE	43
FIGUR 10. ANTAL TØNDER LAND JORD, DER SKAL TIL FOR AT GIVE EN TØNDE HARTKORN, HUSENE	44
FIGUR 11. GÅRDENE, ANTAL TØNDER HARTKORN	45
FIGUR 12. HUSENE, ANTAL TØNDER HARTKORN	46
FIGUR 13. TIDSFORBRUG TIL TRANSPORT, INCL. RETUR, FRA GÅRD TIL AGER, KORTESTE OG LÆNGSTE AFSTAND I FUGLEFLUGTSLINJE	50
FIGUR 14. TIDSFORBRUG TIL TRANSPORT, INCL. RETUR, FRA GÅRD TIL HEDEAREAL, KORTESTE OG LÆNGSTE AFSTAND I FUGLEFLUGTSLINJE	51
FIGUR 15. TIDSFORBRUG TIL TRANSPORT, INCL. RETUR, FRA GÅRD TIL KÆR, KORTESTE OG LÆNGSTE AFSTAND I FUGLEFLUGTSLINJE	52
FIGUR 16. FORSLAG TIL OPBYGNINGEN DEN OPRINDELIGE LANDSBY OMKRING GADEKÆR	59

TABELLISTE

TABEL 1. BYLAVETS AREAL FORDELT PÅ FUNKTIONSSOMRÅDER	20
TABEL 2. OMRÅDETYPEN FORDELT PÅ GÅRDE, HUSE OG FÆLLES AREALER	30

KORTLISTE

KORT 1. SØNDER KONGERSLEV SOGN, OPDELT I TO LAV	16
KORT 2. ÅR 1814 GÅRDE OG HUSES GRUNDE VIST PÅ NUTIDIGT KORT.....	17
KORT 3. OMRÅDE-TYPER, SØNDER KONGERSLEV BYLAV.....	22
KORT 4. OPSPLITNING AF SØNDER KONGER BYLAV EFTER GÅRDE OG HUSES AREALER.....	23
KORT 5. SØNDER KONGERSLEV BY LAV, BONITET, TØNDER HARTKORN, 1814	36
KORT 6. VEJE I KONGERSLEV BY LAV I 1814, INDTEGNET PÅ 1814-KORT	60
KORT 7. VEJE I KONGERSLEV BY LAV I 1814, INDTEGNET PÅ AKTUELT KORT.....	61

PROBLEMFORMULERING

På basis af den detaljerede kortlægning af gårde og huse og deres matrikler i Sønder Kongerslev Bylav omkring år 1814 i bind 1 gennemføres i dette bind 2 en detaljeret analyse af det samlede datamateriale.

Analysen fremlægger en lang række informationer om bylavets indretning samt gårdene og husenes samlede jordtilliggende. Der besvares spørgsmål om, hvor store gårdene og husene er, og om der er store afvigelser i størrelse og værdivurdering mellem de enkelte gårde og huse. Var der store forskelle gårdene i mellem, eller var bondegårdene under den sidste fase af fæstevæsenet et socialt og økonomisk mere lige samfund, end vi går og tror?

Indretning af lavet, før udskiftningen er fuldstændigt gennemført, virker kaotisk med mange små agre, hedearealer og kærområder under hvert enkelt gård og huse med jord. For at få en viden om den problematiske opdeling gennemføres der beregninger for afstande og tidsforbrug forbundet med transport til og fra de enkelte jordtilliggende og brugeren i gården eller huset.

På basis af matrikelkortet fra år 1814 udledes i et afsluttende kapitel viden om de øvrige landskabselementer udover gårde, huse og jordtilliggende. Det gælder f.eks. gadejorden og veje i bylavet.

Metoden for kortlægningen af gårde, huse, matrikler m.v. er detaljeret beskrevet i denne rapports bind 1.

I næste kapitel indledes med at give et overblik over bylavet, sognet og egnens indretning omkring år 1814.

OVERBLIK OVER LANDSDEL, SOGN OG LAV

I dette kapitel gives et overblik over såvel den landsdel, som Sønder Kongerslev Sogn er en del, og også en præsentation af nyere og ældre kort af egnen og sognet samt sognets opdeling i to lav.

SØNDER KONGERSLEV SOGN

Sønder Kongerslev Sogn omfatter den centrale del af det, der i Stenalderen var en halvø omgivet af vand Nord, vest og øst for sognet. I 1814 var de tidligere våde kærømråder omkring holmen efterhånden blevet inddraget i de lokale landbrugs jorder. Alle gårdene i Sønder Kongerslev havde rettigheder til små eller store parceller med kær. Sydvest for landsbyen var der et område med hede. Dette område er også i år 1814 opdelt i lange, men meget smalle parceller, fordelt mellem landsbyens gårde.

Figur 1 er et udsnit af Videnskabernes Selskabs kort over Aalborg-området fra år 1791. Kortet viser tydeligt selve holmen som en halvø omgivet af våde kåde. Længere mod øst strakte Lille Vildmose sig i et kæmpeområde helt oppe fra Limfjorden og næsten ned til Mariager Fjord. Området var stort set ufremkommeligt, og det fremgår også af kortet, at der ingen veje gik fra Kongerslevholm mod øst til kysten ved landsbyen Dokkedal.

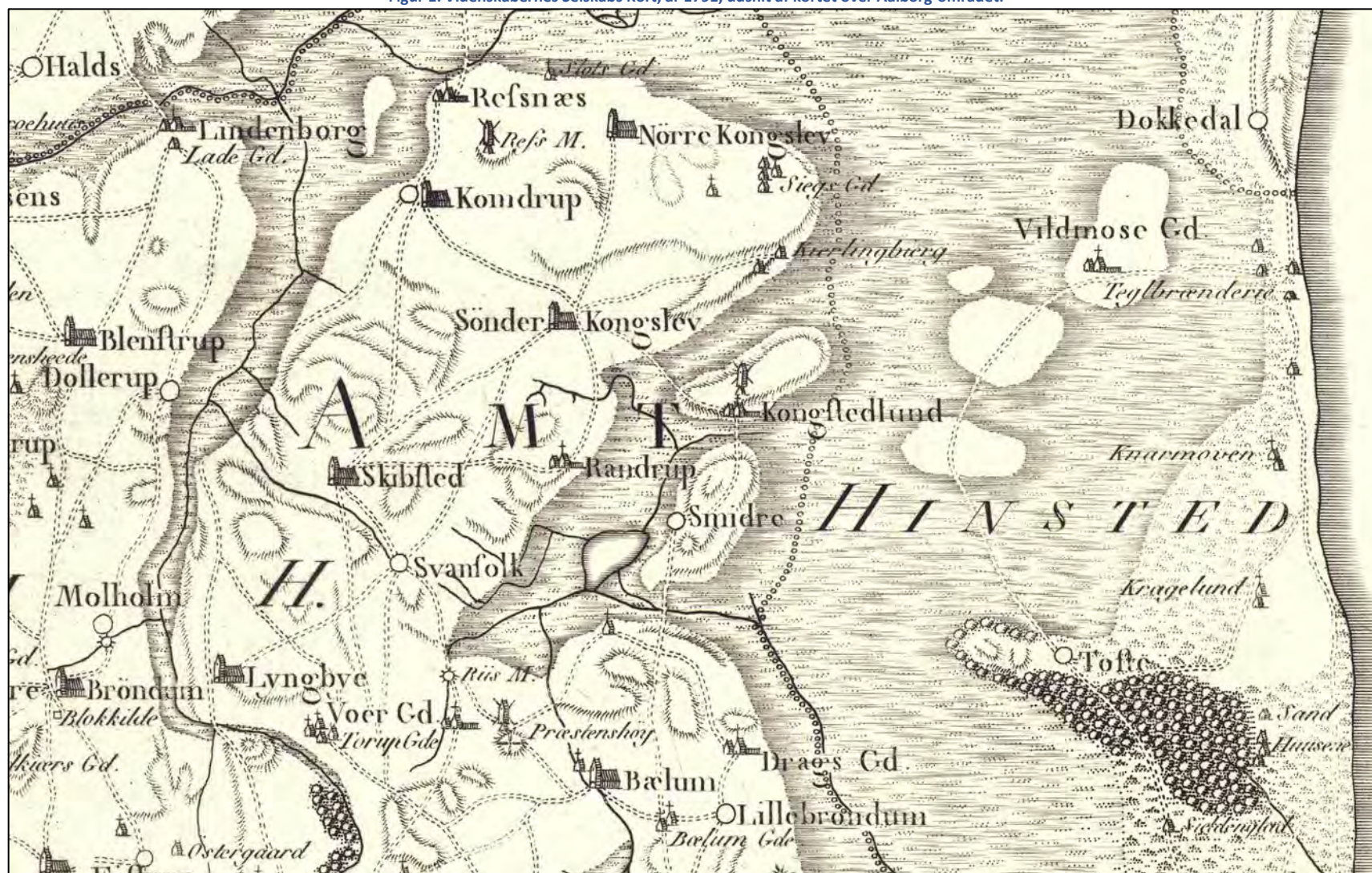
Selve sognet var og er fortsat i dag opdelt i to lav. Landsbyen Sønder Kongerslev og omkringliggende arealer udgjorde Sønder Kongerslev By Lav. Resten af sognet, der bestod af en mindre holm sydøst for landsbyen, udgjorde det andet lav. Lavet udgjorde hovedgården Kongstedlunds arealer.

Sønder Kongerslev Sogn har siden Middelalderen udgjort et samlet pastorat sammen med nabosognene Komdrup og Nørre Kongerslev. I 1800-tallet var Nørre Kongerslev pastoratets største by, men Sønder Kongerslev Sogn var hovedsognet med de to andre som annekssogne, og præsten med præstegård var lokaliseret i Sønder Kongerslev landsby. Præsteskabet havde også jordtilliggende i Nørre Kongerslev Sogn, hvor der også lå en Anneksgård.

Organisering af landbruget var i år 1814 domineret af fæstevæsen, og dermed gårdenes tilhørsforhold til de omkringliggende hovedgårde. Kongstedlund rådede over stort set alle gårde, huse samt kirken i Sønder Kongerslev Lav. Kongstedlund ejede en anden herregård, Randrup, umiddelbart syd for landsbyen.

Nogle få gårde havde været eller var fortsat under andre aktører. Selve grevskabet var placeret på Lindenberg. Lindenberg godt ligger uden for holmens afgrænsning nordvest for Sønder Kongerslev Landsby. Foruden Kongstedlund spillede hovedgården Refsnæs i Komdrup Sogn også en betydelig rolle i pastoratet. Den sidste store aktør var Viborg Stift, der fra Middelalderen havde haft besiddelser i Kongerslev Pastorat.

Figur 1. Videnskabernes Selskabs Kort, år 1791, udsnit af kortet over Aalborg-området.



Endelig skal nævnes, at pastoratet havde et afgørende tilhørsforhold til købstaden Aalborg, 24 kilometer mod nord ved Limfjorden. Pastoratet var på afgørende økonomiske områder underlagt de privilegier, som købstaden Aalborg havde. Dette betød f.eks., at der kun måtte være landhåndværk i sognet, og eventuelt salg af landbrugsprodukter skulle ske via markedet i købstaden.

SØNDER KONGERSLEV BYLAV

Kort 1, side 16, viser Sønder Kongerslev Sogn. Sognet består af to lav, Sønder Kongerslev Bylav og Kongstedlund Lav. Landsbyen ligger på selve Kongerslevholm, mens Kongstedlund lav på dens egen holm var adskilt fra Kongerslevholm af et cirka xx farvand i Stenalderen. Et farvand, der i år 1814 var et vådt kær.

Kongstedlund Lav omfatter således holmen af samme navn samt de kær, der er lokaliseret ved holmens 'kyst' på alle sider. Sønder Kongerslev Bylav er afgrænset mod Kongstedlund Hovedgård Lav midt i kæret mellem de to holme. Bylavets øvrige grænser synes ikke at have en naturlig afgrænsning, f.eks. et å-løb, mod Skibsted, Komdrup, Nørre Kongerslev og Mou Sogne.

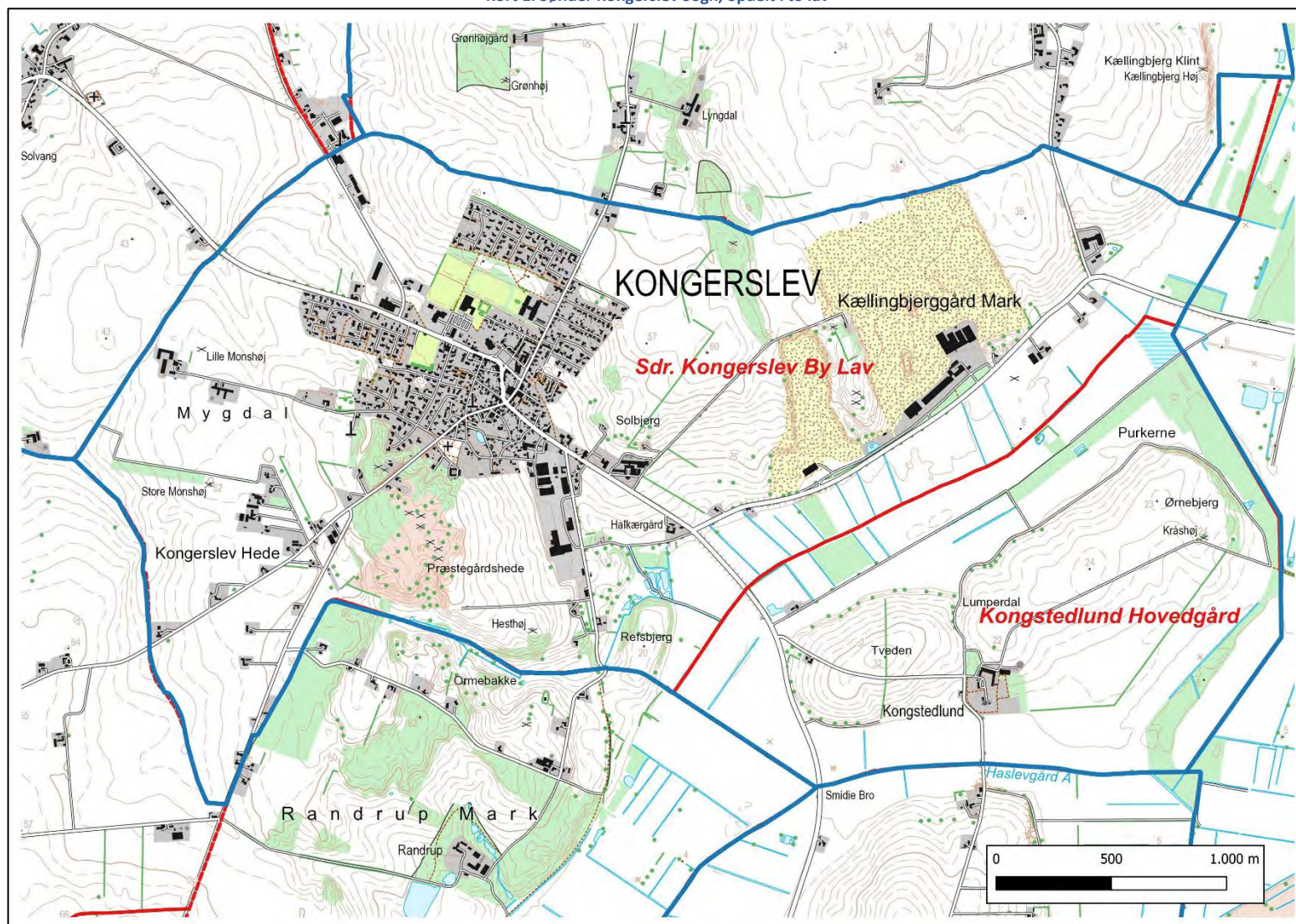
Bylavet er mere end dobbelt så stort som hovedgårdens lav. Sønder Kongerslev Bylav omfatter samlet 56,9 hektar, mens hovedgårdens lav omfatter 24,2 hektar.

Kort 2, side 17, giver en oversigt over bebyggelsen, som den var lokaliseret i år 1814 i forhold til nutidens bebyggelse. Alle gårde og huse med grunde i bylavet er markeret med rød polygon. Kongstedlund Hovedgård lå, hvor den også ligger i dag.

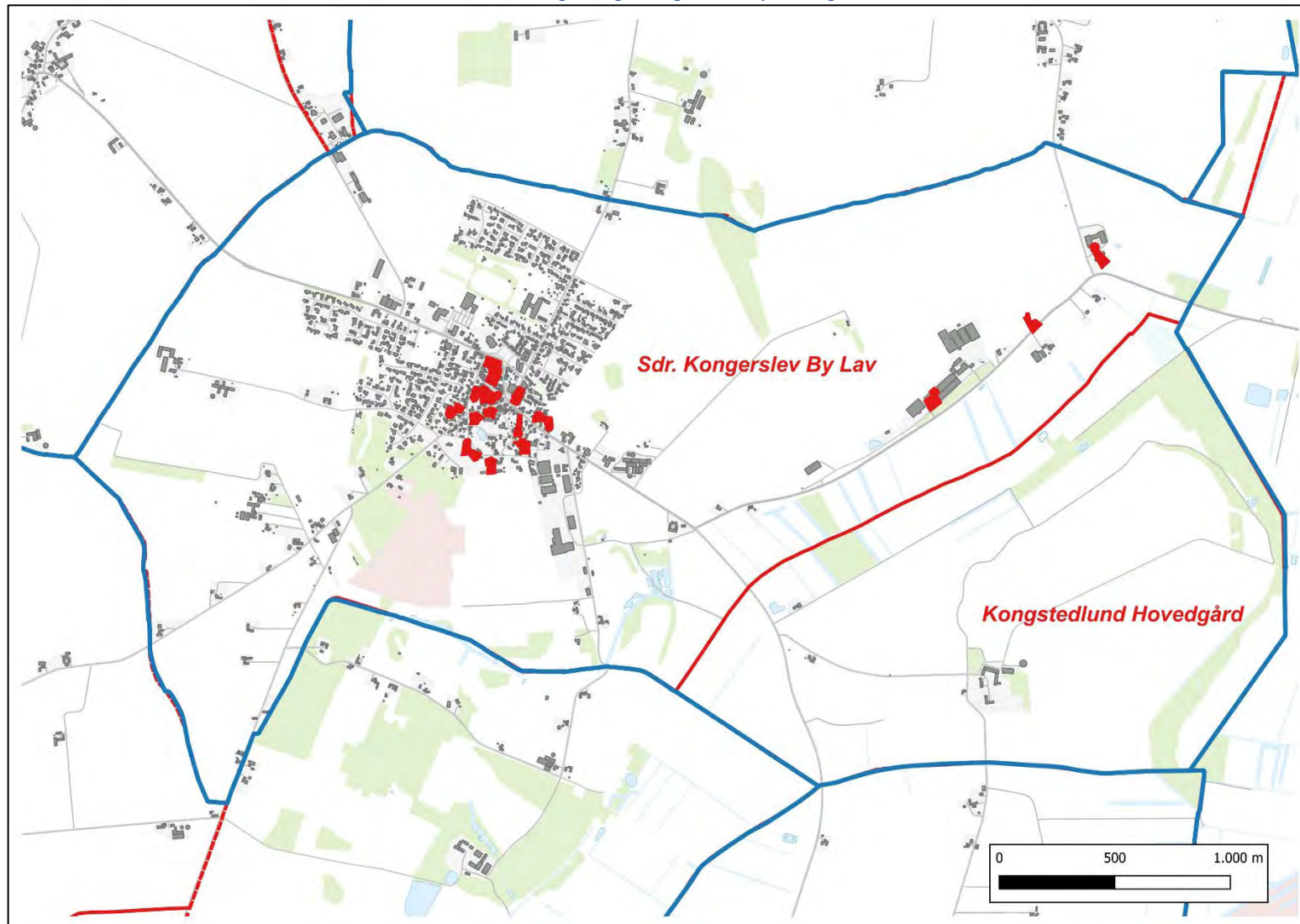
Den daværende landsby var altså lokaliseret i det, vi i dag netop benævner 'den gamle by', inkluderende kirke og kirkegård. Men foruden 'den gamle by' omfattede daværende bebyggelse også nuværende centerområde omkring Jyllandsgade, Danmarksgade og Kongensgade. På kortet fra år 1814 er de første gårde, inklusive Kællingbjerg Gård, udflyttet til området i den østlige ende af bylavet.

Det er vigtigt her at fastslå, at hvor hovedgårdene kunne have ejerskab over fæstegårde og huse på kryds og tværs af huse, så var dette ikke gældende for fæstegårdene og husene i Sønder Kongerslev Bylav. Disse gårde og huses jordtilliggende var alle lokaliseret inden for bylavets grænser.

Kort 1. Sønder Kongerslev Sogn, opdelt i lav



Kort 2. År 1814 gårde og huses grunde vist på nutidigt kort



Protokollen for matrikuleringen i forbindelse med fornyelsen af hartkorn-beregningerne fra 1830 til 1840 giver et godt indblik i ejerskaber og brugere for gårdene i Sønder Kongerslev Sogn.

Protokollen indledes med følgende indholdsbeskrivelse:

"Ifølge Kongelig allernaadigst Resolution af 6th. April 1831 skal Hartkornet udregner directe efter de ved Taxationen bestemte bonitere størrelser og Unitten for det nye Hartkorn 72000 kvadrat alen pr. Tønde."

I protokollens tabel gennemgås Kongstedlund Hovedgårds arealer med nuværende privilegerede og uprilegeret hartkorn fordelt på Ager & eng og Skov-skyld. Derefter er 'Jordernes partielle geometriske indhold i kvadratalen beregnet, og deres 'Taxt imod 24' er også beregnet.

For Kongstedlund Hovedgård er gårdens jordtilliggende i Sønder Kongerslev Sogn opgjort til 565 1930/14000 tønder land og et antal tønder privilegeret hartkorn på 144 7530/14000 tønder hartkorn.

På samme måde er Sønder Kongerslev Bylav beregnet til 1395 4910/14000 tønder land og et antal uprilegerede tønder hartkorn på 496 10270/14000 tønder hartkorn.

Sognets samlede størrelse i areal er således opgjort til 1960 6840/14000 tønder land og et samlet antal privilegeret og uprilegeret tønder hartkorn på 641 3800/14000 tønder hartkorn. Bylavet udgør således 71,2 procent af sognets samlede areal, mens lavets andel af sognets samlede antal tønder hartkorn er 77,5 procent. Bylavets jorder er således i gennemsnit boniteret til en større værdi end den, der gælder for hovedgården. Hvor hovedgården via sin status som privilegeret ikke på dette område havde et mellemværende med kongen og staten, skulle bønder betale en skat af deres værdi af jordtilliggende til herremanden, som så sendte beløbet videre til konge og stat.¹

Egne beregninger på basis af digitaliseringen af matrikelkortet fra år 1814 viser følgende fordeling af bylavets areal på funktions-områder:

¹ I beregninger i det digitaliserede matrikelkort i Qgis blev antallet af bylavets tønder land beregnet til 1412 tønder land. Hvorvidt differencen skyldes medregning af veje o.a. eller andre fejl i nye arealberegninger eller beregninger i protokol er uvist, men differencen kan vurderes til meget lille i forhold til den videre analyse.

Tabel 1. Bylavets areal fordelt på funktionsområder

Funktionsområder	Antal hektar	Procentandel
Gård- & husgrunde	7,9	1,04
Ager	471,9	62,42
Hede	182,7	24,17
Kær	85,9	11,36
Kirke med kirkegård	0,3	0,04
Gaden & umatrikuleret vej	6,7	0,89
Søer	0,6	0,08
I alt	756,0	100,00

Kilde: Egne beregninger på basis af digitaliseret matrikelkort fra 1814.

Næsten to tredjedele af lavets samlede areal er landsbyen agre – det opdyrkede areal. Hedeområdet med fordelte parceller, der er relativt lange, men også meget smalle udgør cirka en fjerdedel af lavets areal. Kær og mose udgør lidt over en tiendedel af bylavets areal. De øvrige funktionsområder udgør cirka to procent af det samlede areal.

Bylavets gårde og huse er i protokollen opgjort på ejere og brugere. Omkring 1830-40 var ejere og brugere af de enkelte matrikler således.

- Matrikel nr. 1: Gård under præsteembedet.
- Matrikel nr. 39: Hus under præsteembedet.
- Matrikel nr. 2: Skolelærer og kirkesanger-embedet.
- Matrikel nr. 18 (Blegkildegård), nr. 19 og nr. 20 (Kællingbjerggård) var selvejergårde.
- Alle øvrige matrikler var ejet af Kongstedlund Hovedgård.

Nogle huse var underlagt fæstebønderne på gårdene.

Men netop i disse år var transitions år, hvor mange gårde og huse overgik til at være selveje. Mange hovedgårde solgte fra frivilligt, men fæstevæsenet fortsatte andre steder helt op til slutningen af 1800-tallet.

STRUKTUREN I DET SAMLEDE LANDBRUG

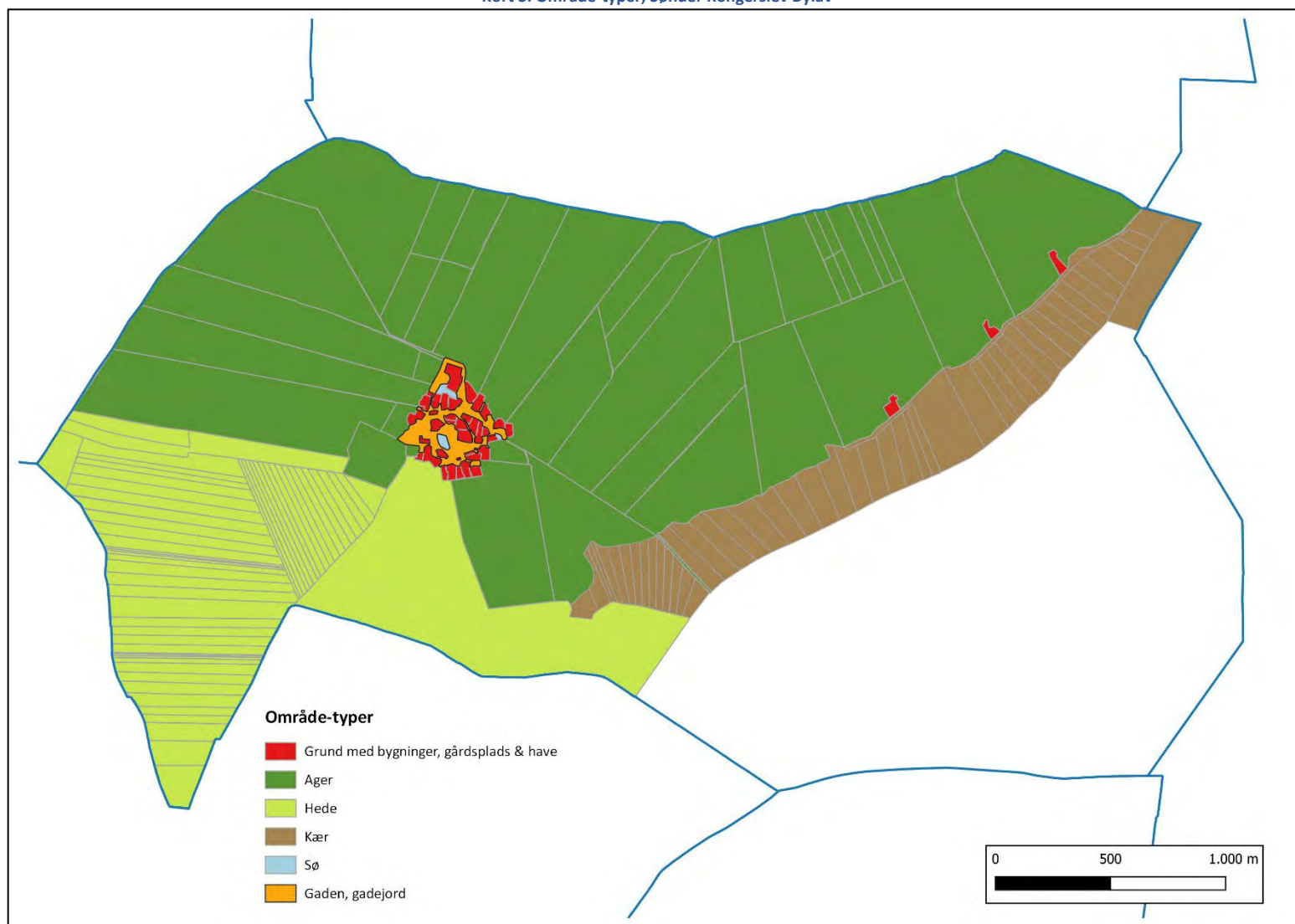
Overordnet set har vi et bylav med en overordnet landbrugsstruktur, der kan karakteriseres således.

- Et lav, hvor jordtilliggende til gårde og huse er samlet i dette lav, og kun i dette lav.
- Et lav og et sogn, der mod nord er afgrænset mod to nabosogne, der indgår som anneks-sogne i samme pastorat med samme myndighed under én sognepræst, men med forskellige hovedgårde som ejere af fæstegårde. Mod øst grænser lavet og sognet ud mod en vildmose, der stort set er uanvendelig som landbrugsjord, men råstofområde for brændsel i form af tørv. Mod syd afgrænsende mod Bælum og Skibsted Sogne, der begge også indgår som en del af Kongerslevholm.
- På nær to gårde er alle gårde og huse på kortet fra 1814 lokaliseret inde i selve landsbyen, omkring den fælles gadejord med søer.
- Et lav, hvor gårde og huse på nær nogle få selvejergårde er ejet af hovedgården i nabo-lavet.
- En markstruktur, der er bestående af agerjorde, hedeparceller og kær samt en større uopdyrket præstegårdshede.

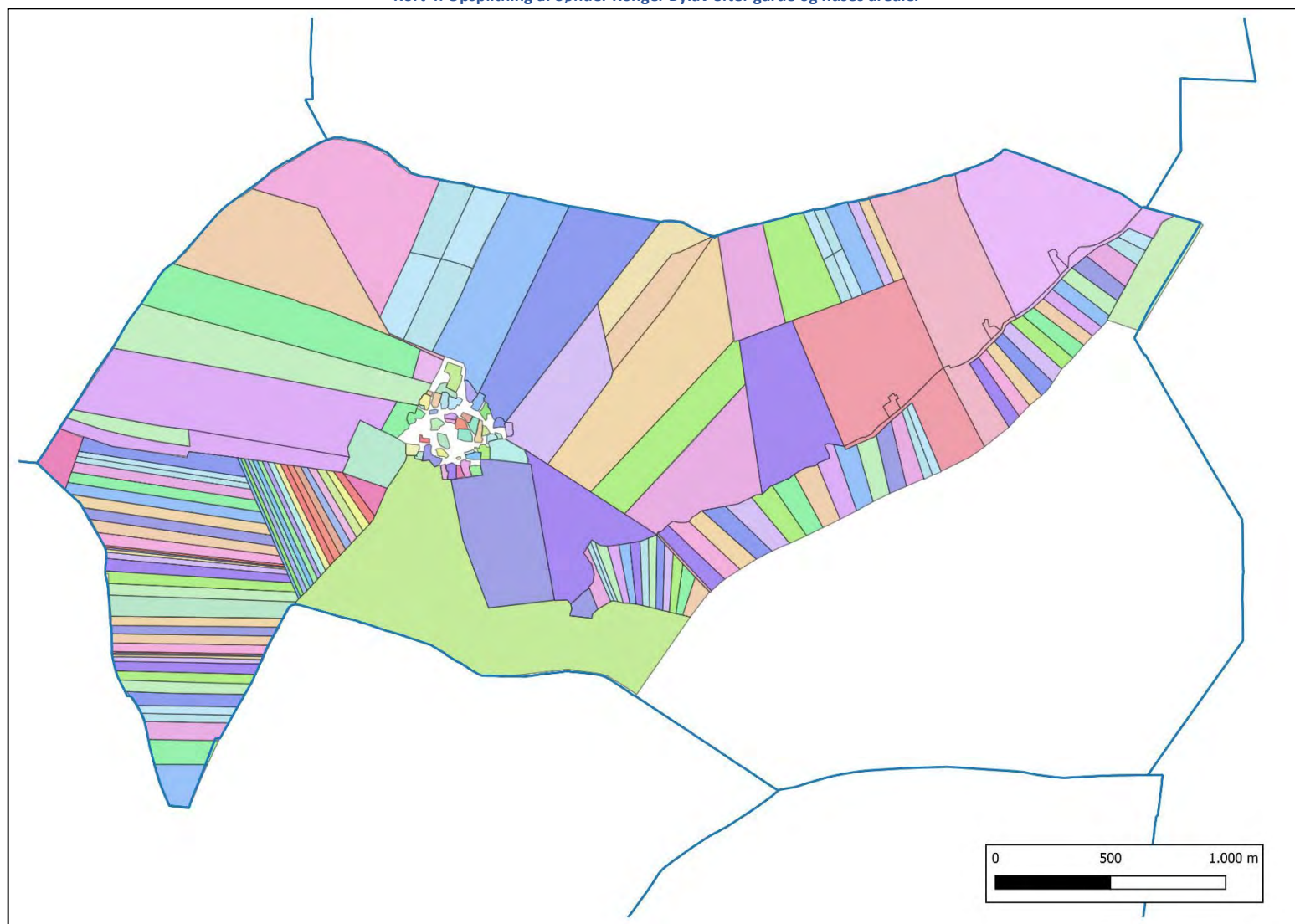
På Kort 3, side 16, er den overordnede markstruktur præsenteret – uden skelnen til ejerskab m.v. Kortet viser således, hvilke naturressourcer i form af agerjord, hede og kær, som befolkningen i Sønder Kongerslev landsby råder over. Præstegårdens jordtilliggende yderst mod sydøst er på kortet fastholdt som hede, men er egentligt mose eller kær.

På efterfølgende Kort 4, side 23, illustrere, hvor opsplittet og måske kan vi tillade at bemærke kaotisk, disse ressourcer er blevet fordelt over en historisk periode på mange århundreder. Der kan forekomme sammenfald i farvevalg for de enkelte gårde og huse på kortet, men det synes alligevel at illustrere den problematiske jordfordeling i starten af 1800-tallet.

Kort 3. Område-typer, Sønder Kongerslev Bylav



Kort 4. Opsplitning af Sønder Konger Bylav efter gårde og huses arealer



DE ENKELTE HUSE OG GÅRDES STØRRELSE I AREAL

På matrikelkortet opmålt i 1814 er der angivet i alt 39 grunde med bygninger. Hver grund er matrikuleret og via matrikelnummeret kan grunden parres til de jordtilliggende i lavet, som hører til pågældende gård og hus.

Der er system i nummereringen. Således er matrikel nummer 1, som i andre lav, præstegården. Matrikel nummer 2 er skolen. Herefter følger alle gårdene. De har numrene 3 til 20. Fra matrikel nr. 21 kommer husene, ubebyggede grunde og fællesarealer. Endelig er gadejorden, kirke og kirkegård samt nogle få veje ikke matrikulerede. I Sønder Kongerslev Bylav er der på opgørelsestidspunktet 19 gårde og 20 huse.

Det samlede antal gårde og huse er altså 39 styk. Den gennemsnitlige jordtilliggende er på 19,2 hektar pr. gård og hus som samlet gruppe. Men arealstørrelsen varierer meget i dette lav: Det største jordtilliggende har præstegården med 65,0 hektar, mens et hus, dvs. hus med grund/have) uden jord kun råder over 0,03 hektar.

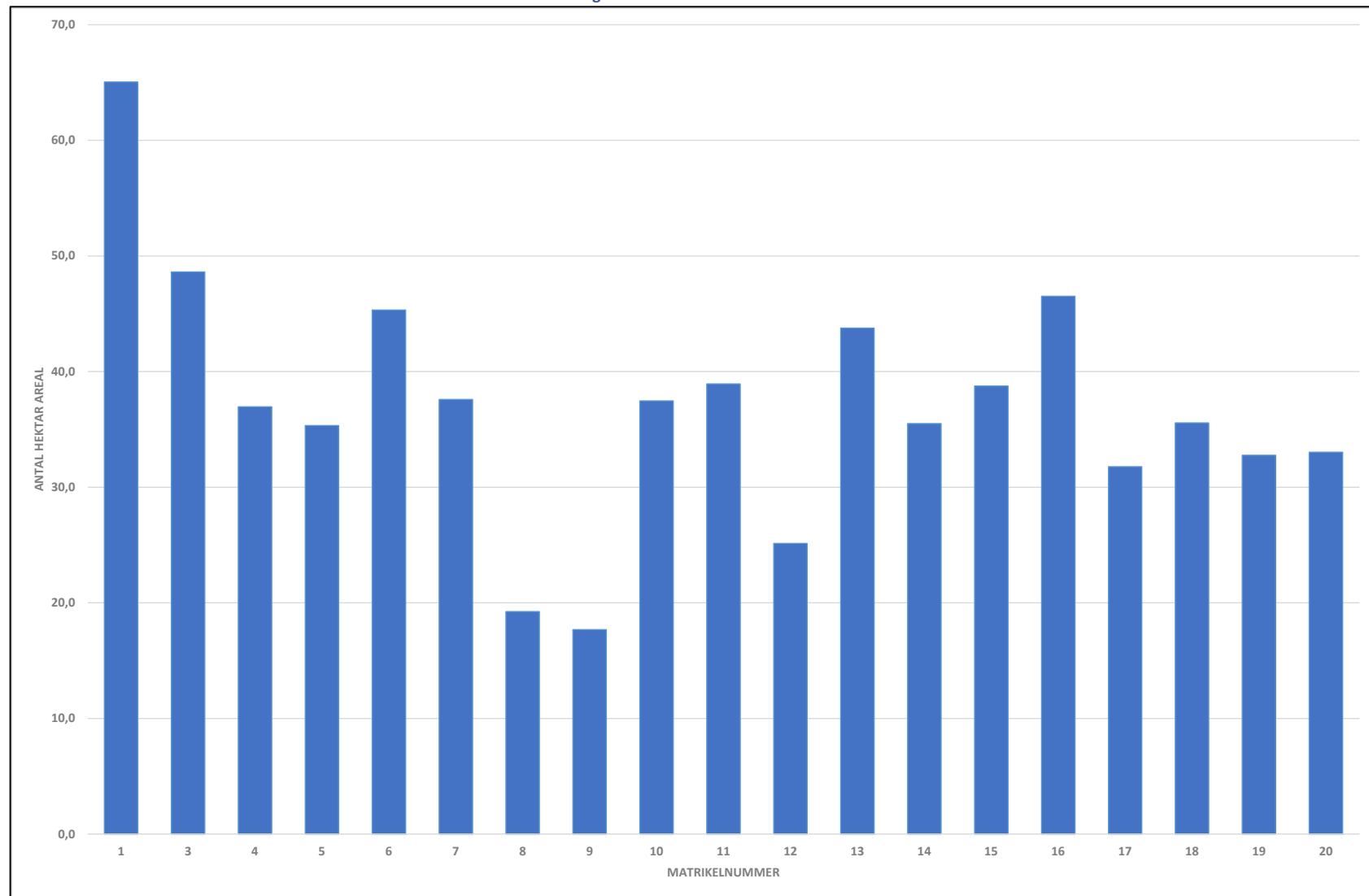
GÅRDENES AREAL

Gårdene råder selvfølgelig over et langt større areal end husene. Den gennemsnitlige arealstørrelse for de 19 gårde var på 37,1 hektar. Den største gård var som nævnt på 65,0 hektar og den mindste var på kun 17,7 hektar. I Figur 2, side 26, er alle gårdes jordtilliggende beregnet i hektar.

En væsentlig del af præstegårdens store areal er Præstegårdsheden, der som nævnt tidligere både dengang og nu fremstår som naturområde, primært hede med lyng og altså med græsningsmulighed for kreaturer.

Men figuren viser, at der er relativt store forskelle i størrelsen af jordtilliggende til den enkelte gård i bylavet. De tre gårde øst for landsbyen, der er udflyttede, har fordel i, at de, lige som det er gældende for hovedgården Kongstedlund, har deres jord samlet som en enhed med stor tilgængelighed fra gårdens bygninger. Men disse tre gårde er ikke specielt store. Først senere opkøber ejerne af Kællingbjerg Gård helt eller delvis de to andre gårde og får en betydelig størrelse.

Figur 2. Gårdenes areal i hektar



HUSENES AREAL

De tyve huse i bylavet har for de fleste haft en begrænset økonomi. Vi må formode, at landsbyen økonomisk set næsten udelukkende bestod af et selvforsyningsamfund. De bedst betalte har været landhåndværkere. Ifølge folketælling fra år 1801 var der bødker, hjulmand, skomager, skrædder, smed, snedker og væver bosiddende i Sønder Kongerslev Sogn. Herudover var der skolelærer og kirkesanger, og så har der været flere daglejere, hvor størstedelen af husstandens indkomst er kommet fra arbejde på gårdene i landsbyen. I folketællingen fra år 1801 betegnede 14 mænd sig selv som husmænd.

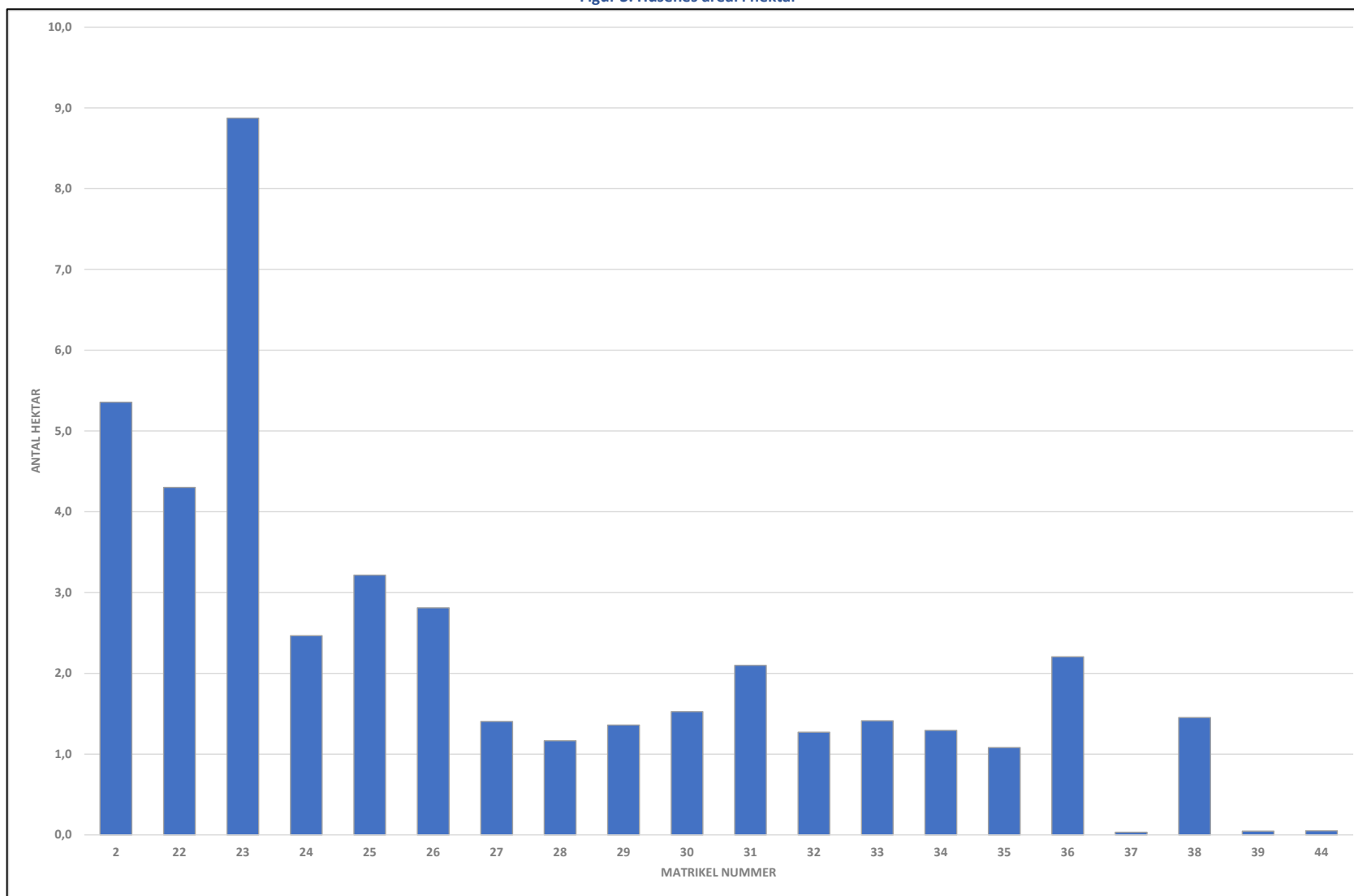
Næsten alle husene er omkring 1814 registreret med et jordtilliggende ud over den kålhav, der hørte med til husets grund. Faktisk er kun et hus i landsbyen uden arealer uden for landsbyens grænser. Men som vi senere skal se, så er husenes jorde ikke vurderet til at være særligt meget værd efter datidens boniterings vurdering.

I Figur 3, side 28, er husenes samlede areal fordelt på de enkelte matrikelnumre.

Figuren viser, at der er relativt store forskelle på husenes jordtilliggende lige som det var gældende for gården. Matrikel 23 har således, som matriklen med største jordtilliggende, 8,9 hektar areal, mens det mindste areal for et hus er på 0,03, dvs. kun hus med kålhav. Det gennemsnitlige areal for alle husene er på 2,2 hektar. Dette svarer således til cirka 17 huses areal til en gennemsnitlig gård. Altså alle husene svarer arealmæssigt til lidt mere end den gennemsnitlige gård i landsbyen.

Som det tidligere er nævnt, er flere huse omkring år 1801 enheder under nogle af gårdene i landsbyen.

Figur 3. Husenes areal i hektar



AREALSAMMENSÆTNING PÅ OMRÅDETYPEN

I dette kapitel tager vi et skridt længere ned i den virkelighed, der gjaldt for borgerne i Sønder Kongerslev Bylav omkring år 1814. Det foregående kapitel fokuserede på gårdene og husenes samlede areal. I dette kapitel fordeles de samlede arealer på områdetyper. Der er jo meget stor forskel på, om en gård eller et hus har et jordtilliggende, der kan anvendes som agerjord, eller om der er tale om mindre gode jorder på heden eller i kærret. Vi taler i dette kapitel om markerne i fire områdetyper:

- Selve grunden med bygninger, gårdsplads og have.
- Agerjord.
- Arealer på heden.
- Arealer i kærret.

Senere går vi endnu dybere i analysen af værdierne af gårdene og husenes jordtilliggende via bonitetsmålingerne af hver enkelt delareal, men analysen på de overordnede områdetyper giver nogle af svarene på analysens problemformulering.

Opdelingen i de fire kategorier kan være vanskeligt, især hvor typerne grænser op mod hinanden. Der er ikke kun opdelt i forhold til jordartstyper, men også til beliggende og form af matriklerne.

Hede-området er i denne analyse i den nordligste ende afgrænset, hvor mønstret af de smalle, lange ophører og går over i matrikler, hvis polygoner ikke er så smalle og så lange. Men som det fremgår af Kort 5, side 36, så er også hedejorden af forskellig beskaffenhed. Vurdering af hedeområdets areal går fra 1 tønder hartkorn til 10 tønder hartkorn for nogle mindre områder i den vestligste del af bylavet.

Syd for byen ligger skolens matrikel. Lokalkendskab siger, at der egentligt er tale om hede, men matriklen indgår ikke i det typiske mønster for de sydligere liggende striber af smalle og relativt lange hede-matrikler. Derfor er skolens matrikel i denne analyse betegnet som ager.

Kongerslev Præstegårdshede, jorder under præstegården, er angivet som en stor matrikel og er i denne analyse betragtet som hede, selv om visse områder kan fremstå som de andre områdetyper. Området i den østligste ende af præstegårdsheden er således i dag agerjord, og må også have været det omkring år 1814, for ellers ville præstegårdens jordtilliggende slet ikke omfatte agerjord. Afgrænsningen af præstegårdsheden i det sydøstligste hjørne på den anden side af højdepunktet Refsbjerg indgår også i præstegårdens samlede hedeareal. Området er altså her igen defineret ved den matrikel, som præstegårdsheden omfatter. Området er naturområde og typisk hede, men det yderste sydøstlige hjørne må betegnes som at være mere kær og mose.

Områdetypenes udstrækning vil senere i analysen kunne verificeres, når analysen omfatter vurderingen af boniteten for de arealer, hvorom der måtte være uvished om tilhørsforhold til ovenstående fire områdetyper.

Områdetyperne er præsenteret på Kort 4, side 23. Agrene danner et mønster omkring landsbyen, mens både heden og kærret er inddelt systematisk i relativt små parceller på områder med en relativ lav bonitet, fordi landskabstyperne er henholdsvis hede og kær/mose.

I Tabel 2 er bylavets samlede areal fordelt på forskellige arealanvendelse.

Tabel 2. Områdetyper fordelt på gårde, huse og fælles arealer

Arealfordeling	Grunde	Ager	Hede	Kær	Fælles arealer	Antal hektar i alt
<i>Antal hektar</i>						
Gårdene	5,2	456,7	157,3	85,9	0,0	705,0
Husene	2,8	14,3	26,4	0,0	0,0	43,4
Fællesarealer*	0,0	0,0	0,0	0,0	7,6	7,6
I alt	8,0	471,0	183,7	85,9	7,6	756,0
<i>Procentandel</i>						
Gårdene	0,7	64,8	22,3	12,2	0,0	100,0
Husene	6,5	32,9	60,8	0,0	0,0	100,0
Fællesarealer	0,0	0,0	0,0	0,0	100,0	100,0
I alt	1,1	62,3	24,3	11,4	1,0	100,0

Note: * Fælles arealerne omfatter både arealer, der er fælles for alle landsbyens borgere og områder, der er fælles for bestemte gårde. F.eks. er et fælles kærrområde i den østlige ende af lavet kun fælles for visse udpegede gårde.

Kilde: Egne beregninger på basis af digitaliseret matrikelkort fra 1814.

En gennemsnitsgård omfatter således 5,2 procent til grunden med bygninger, gårdsplads og have, 64,8 procent agerjord, 22,3 procent hedeareal og 12,2 procent kærrområde.

De tilsvarende tal for husene er 6,5 procent til hus og have, 32,9 procent agerjord, 60,8 procent hedeareal og intet kærareal.

Overordnet set råder gårdene over 93,3 procent af bylavets samlede areal. Men gårdene ejer 97 procent af agerjorden. Modsat råder husene over 5,7 procent af det samlede areal, men de råder kun over 3 procent af agerjorden, fordi deres jordtilliggende primært er hedejorden med den dårlige bonitet. Må-

ske skal fordelingen vurderes yderligere skævt, fordi det største areal ager for husene, indgår under skolens matrikel, og dette område omfatter meget sandede arealer, herunder nuværende skolebakke, området op til Kongerslev Præstegårdshede og det område, der netop tidligere gik under stednavnet Sandene.

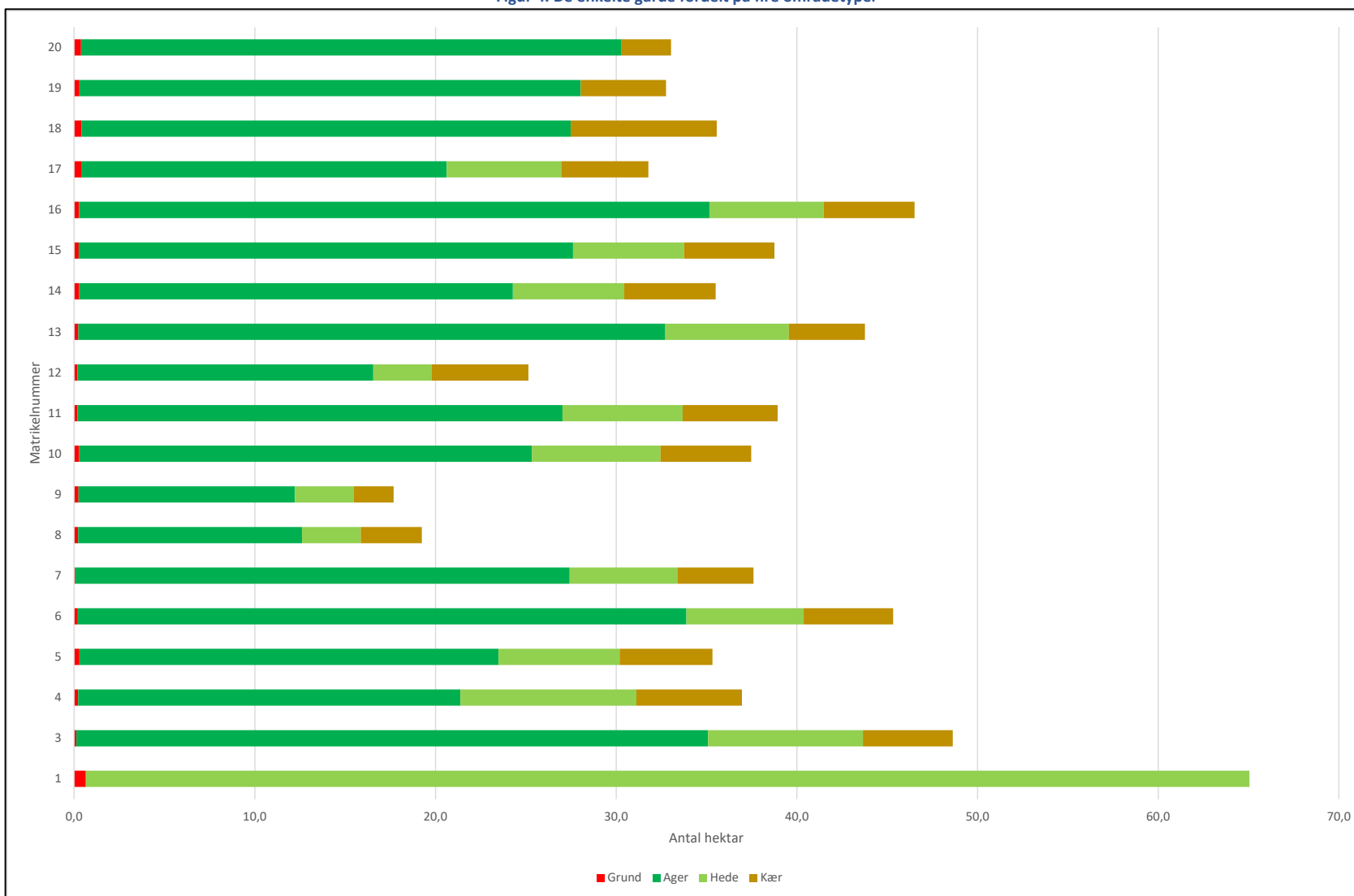
Der er færre gårde end huse i bylavet, men gårdenes samlede areal til grunde med bygninger, gårdsplads og have udgør næsten to tredjedele af det samlede areal til dette formål.

I Figur 4, side 32. er de enkelte gårdes arealer fordelt på områdetyperne. Præstegården skiller sig ud både i arealstørrelse og i sammensætning af jordtilliggende – se herom ovenfor. Men grafen viser, hvor forskelligt gårdenes jordtilliggende er sammensatte. Der er altså ikke blot forskel i den samlede areal jordtilliggende for gården, men også hvad denne jord består af. Figuren illustrerer, at der er tale om måske mange generationers adgang til at arve pågældende gård, og der kan således ikke påvises nogen betydelig bestræbelse på, at ejeren til fæstegårdene ønskede at skabe en ligelig fordeling af jordtildeling til den enkelte fæstebonde i landsbyen.

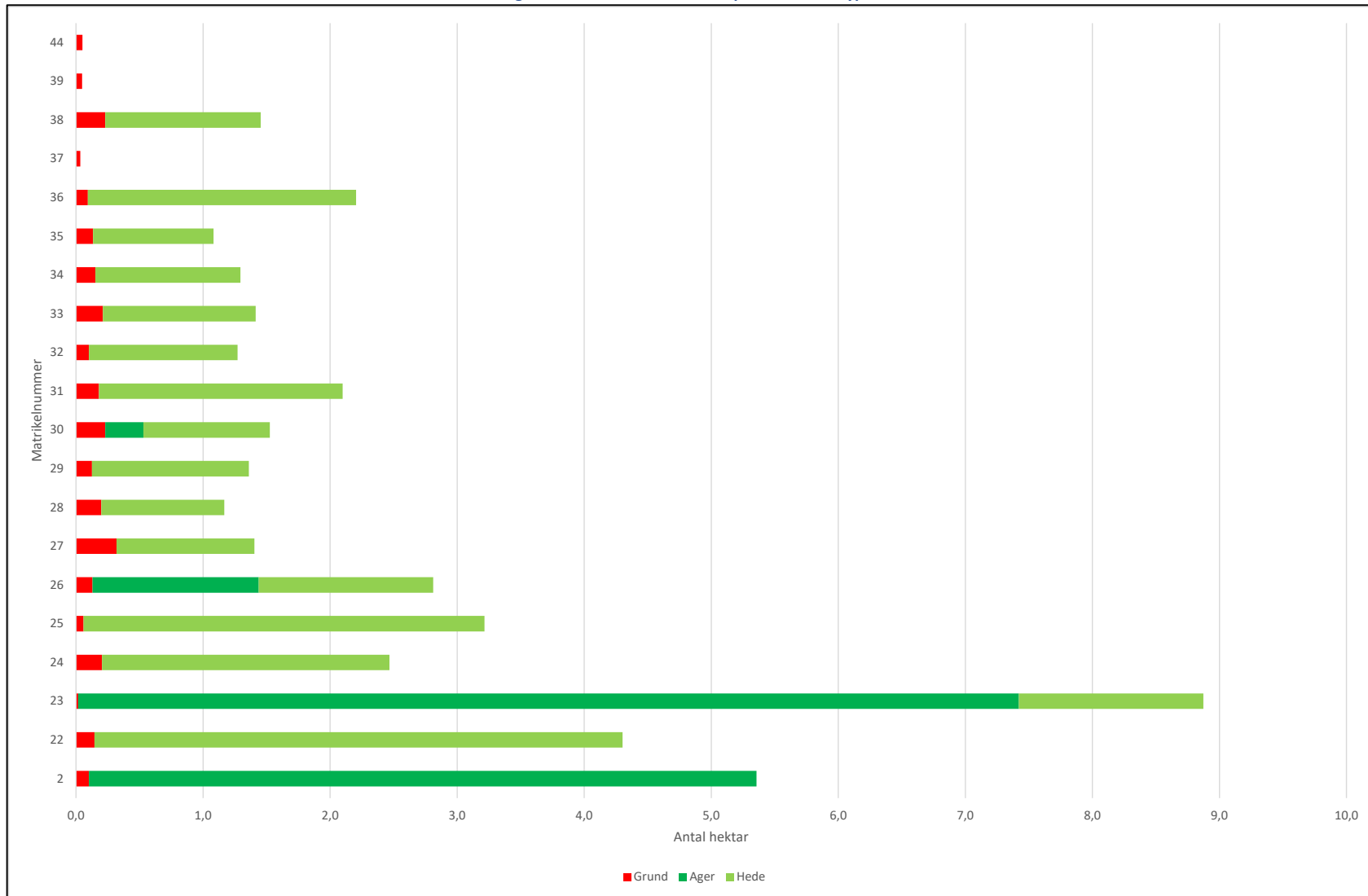
Samme analyse er gennemført for husene i Figur 5, side 33. Der er store forskelle i jordtilliggende til husene i forhold til gårdene. Husenes grunde og haver fylder relativt mere i den samlede jordtilliggende for hvert enkelt hus i forhold til gårdene. Husene har slet ikke jordtilliggende med områdetypen kær. Hvad angår agerjord er der også yderst begrænset omfang af denne områdetype hos husene. Matrikel nr. 2, skolen skiller sig ud, men det der for den matrikel er betegnet ager, har mere karakter af egentlig hede. Herudover er der kun huse, der har relativt megen ager. De øvrige huses jordtilliggende uden for selve grunden er helt dominerende områdetypen hede.

Figuren for husene jordtilliggende illustrerer, lige som det var gældende for gårdene, at der er tale om måske mange generationers adgang til at arve pågældende hus med diverse opdelinger og sammenlægninger til resultat, og der kan således ikke påvises nogen betydelig bestræbelse på, at ejeren til fæstegårdene ønskede at skabe en ligelig fordeling af jordtildeling til de enkelte huse, de ejede i landsbyen.

Figur 4. De enkelte gårde fordelt på fire områdetyper



Figur 5. De enkelte huse fordelt på fire områdetyper



DE ENKELTE GÅRDE OG HUSES JORDTILLIGGENDE FORDELT PÅ DATIDENS VURDERING AF BONITET

Det kan allerede på basis af den overordnede arealfordeling og fordeling af arealer på områdetyper konkluderes, at der er meget store forskelle – ikke blot mellem gårdene og husene som grupper, men også mellem de enkelte gårde og de enkelte huse.

I det følgende tager vi endnu en parameter ind: Boniteten. Boniteten er angivet på det gamle matrikelkort for alle matrikulerede område. Et matrikuleret sammenhængende areal i form af f.eks. en ager, vil endog typisk være opdelt i mange arealer med angivelse af forskellige boniteter.

På kortet gældende i perioden fra år 1814 til år 1840 er alle matrikler angivet med en bonitetsvurdering i form af et tal for antal tønder hartkorn, som jorden er værd. Hvis arealet er sammensat med forskellige bonitet på området, er matriklerne med rød farve underopdelt i felter med den præcise bonitet angivet.

Kort 5, side 36, giver et overblik over boniteten, som angivet på matrikelkortet fra år 1814 for hele sognet, dvs. for både bylav og for Kongstedlund Lav.

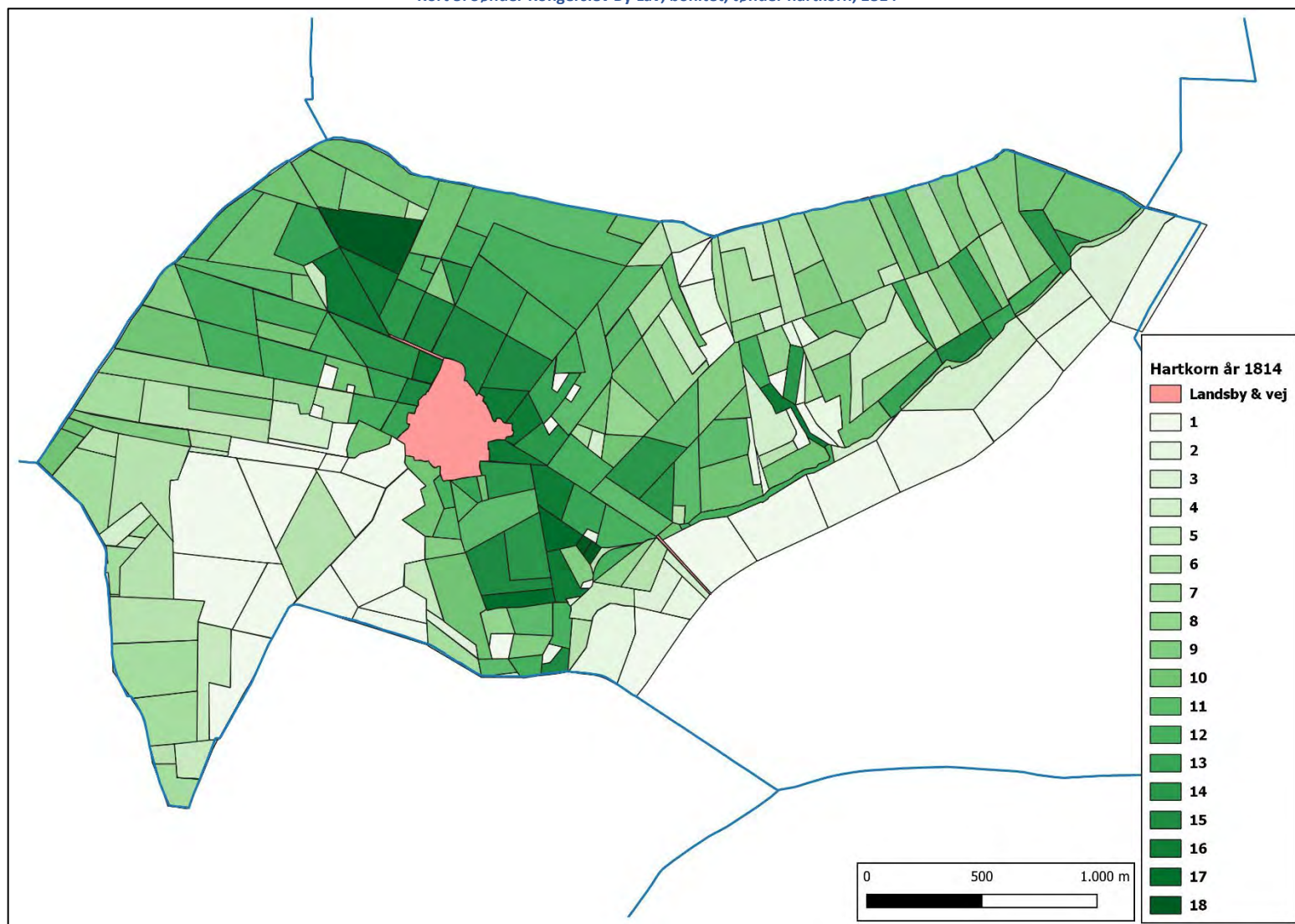
Kortet viser tydeligt den ringe bonitet i kærømråderne og på heden. Men kortet viser også, at der er betydelige forskelle i boniteten i den områdetype, vi samlet har kaldt ager i denne analyse. Flere agre har ringe bonitet a la hedeområdet. Det er karakteristisk, at agrene omkring landsbyen har den højeste bonitet. Det vidner bl.a. om, at der her har været menneskelige aktiviteter i mange århundreder. Aktiviteter, der har givet anledning til forbedring af boniteten ved tilførsel af gødning fra kreaturer og mennesker.

De østligste arealer af det, vi i denne analyse kalder hedeområde sydvest for landsbyen, er i bonitet vurderet bedre, end Præstegårdsheden og området umiddelbart vest for denne.

De mange, relativt små områder, hvor boniteten er relativt lav i forhold til omgivende arealer, er f.eks. områder med stor hældning.

Jorde med den største bonitet i lavet – boniteten 18 tønder hartkorn – findes i to felter: Et større markfelt nordvest for landsbyen. I dag dækker dette areal et område der strækker sig fra Refsnæsvejen i vest til skolens idrætsbaner og det nordligste villakvarter i landsbyen. Området ligger lige syd for det område, der i dag er udlagt til industri ude langs Refsnæsvejen. Det andet område er et lille markfelt, der ligger sydøst for landsbyen, umiddelbart øst for J.F. La Coursvej og øst for gården Halkærgård. Tager vi bonitet 17 tønder hartkorn med, finder vi to yderligere områder sydøst for landsbyen, nemlig arealet op til det tidligere nævnte areal ved J.F. La Coursvej samt et areal syd for Pindstrup Mosebrugs industriområde.

Kort 5. Sønder Kongerslev By Lav, bonitet, tønder hartkorn, 1814

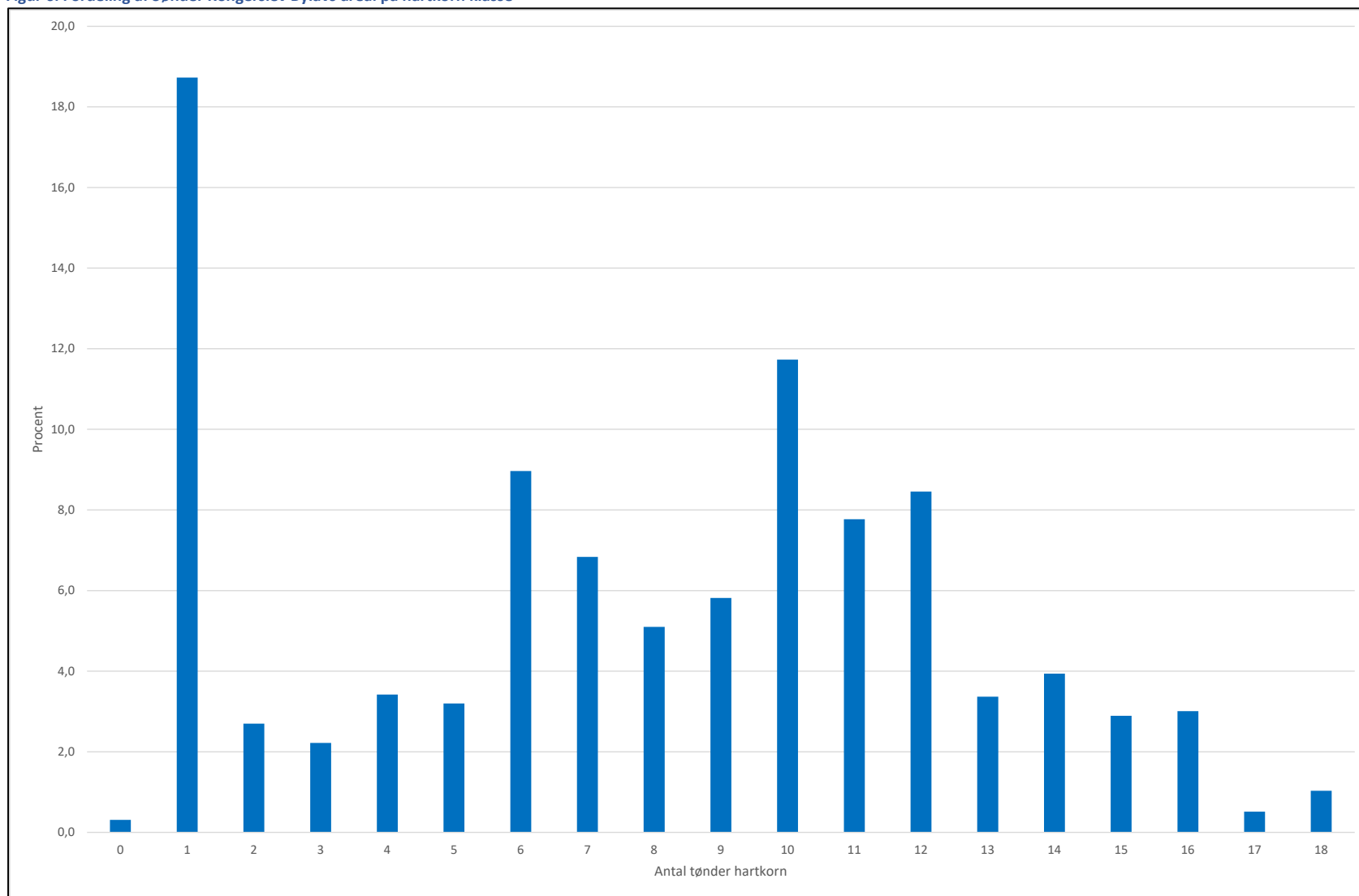


Tallet for bonitet blev fra 1840'erne anvendt til at beregne bøndernes skat til konge og stat samt til tiender. Opgørelsen omfattede en skala fra 1 til 24. De øverste kategorier blev ikke anvendt, fordi bonitet udvikler sig, og der skulle være plads til, at den fortsatte forbedring af jorden kunne afspejle sig i et højere bonitetstal over tid. Tallene for tønder hartkorn på kortet for Sønder Kongerslev Bylav går fra 1 til 18. Et mindre område på 2,4 hektar er givet værdien 0. Der er her tale om ikke-matrikulerede områder og andre områder, hvor det ikke har været muligt at finde et bonitetstal for arealet. I denne kategori findes også kirke og kirkegård samt ikke matrikuleret vej.

Figur 6, side 38, viser fordelingen af bylavets samlede areal på de 18 hartkorn-klasser.

Figuren viser, at næsten en femtedel af bylavets areal er jord med laveste bonitet på hede og i kær. I den modsatte ende er der kun begrænsede områder med de høje hartkorn-klasser 16, 17 og 18. Gennemsnitstallet for hele arealer giver en hartkornværdi på lige under 8. Det synes klart, at der er tale om en lav værdi, når skalaen for jordværdierne går til 24.

Figur 6. Fordeling af Sønder Kongerslev Bylavs areal på hartkorn klasse



Vi har tidligere beregnet gårdene og husenes arealmæssige størrelse. Men en beregning af det boniterede areal giver en noget anden vurdering af gårdene og husenes økonomiske størrelse. Formlen for det boniterede areal var fastsat til følgende: Antal tønder land ganget med taksten (hartkorn klassifikation) divideret med 24, hvor 24 er den højeste værdi i hartkorn-skalaen.

Hvis der f.eks. er tale om et stykke jord på præcist 1 tønde land med taksten/jordboniteten 10, vil antal tønder boniteret areal være $1 \cdot 10 / 24 = 0,42$.

I Figur 7, side 40, er gårdenes størrelse beregnet. Figuren viser henholdsvis størrelsen i antal tønder land og boniteret areal i tønder.

Den gennemsnitlige gårdstørrelse i tønder land er på 68,2 tønder land og gengivet med den vandrette stiplede blå linje. Figuren viser, at ni gårde ligger over den gennemsnitlige størrelse, især to gårde ligger betydeligt under gennemsnittet. Hvis vi sætter indeks til gennemsnittet, har den største gård indeksværdi 173, mens den mindste gård har indeks 48,5.

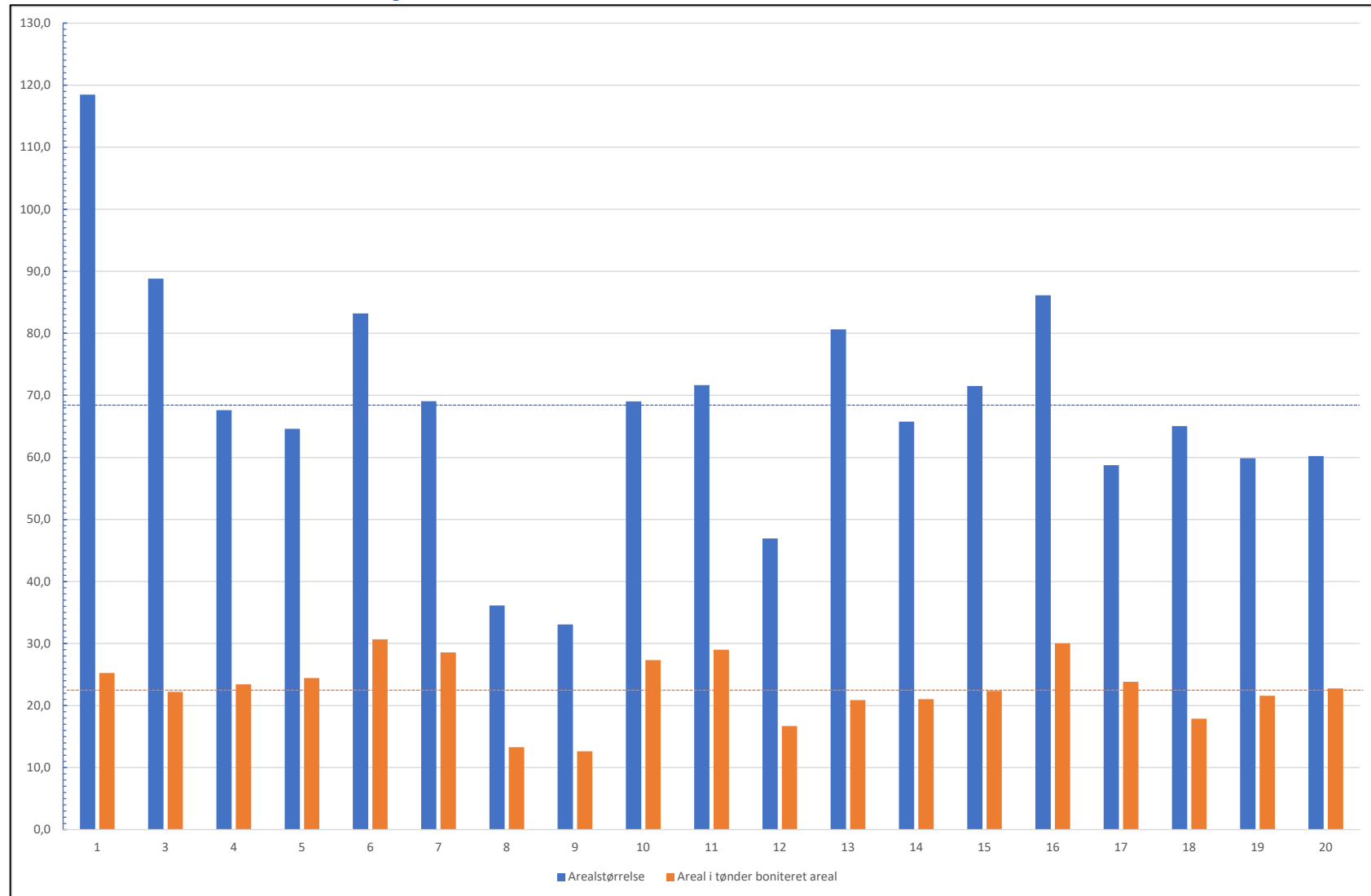
Når vi sammenligner gårdenes boniterede areal på samme måde, bliver forskellene jævnet mere ud. Her er gårdenes gennemsnitsareal på 22,8 tønder boniteret areal, gengivet med en orange stiplet linje. Målt i arealstørrelse i tønder land var Præstegården, Matrikel nr. 1 jo den langt største gård, men målt i boniteret areal er præstegården nu kun den sjette største gård. Den store Præstegårdshede med meget lav hartkorn-vurdering betyder, at gårdens boniterede areal bliver forholdsvis lavt i forhold til gårdens reelle størrelse målt i tønder land.

Hvis vi nu på samme måde sætter indeks til gennemsnittet, har den største gård indeksværdi 134,3, mens den mindste gård har indeks 55,3. Sammenlignet med indekstallene for arealet målt i tønder land er forskellen i størrelse langt mindre, når der måles i boniteret tønder land.

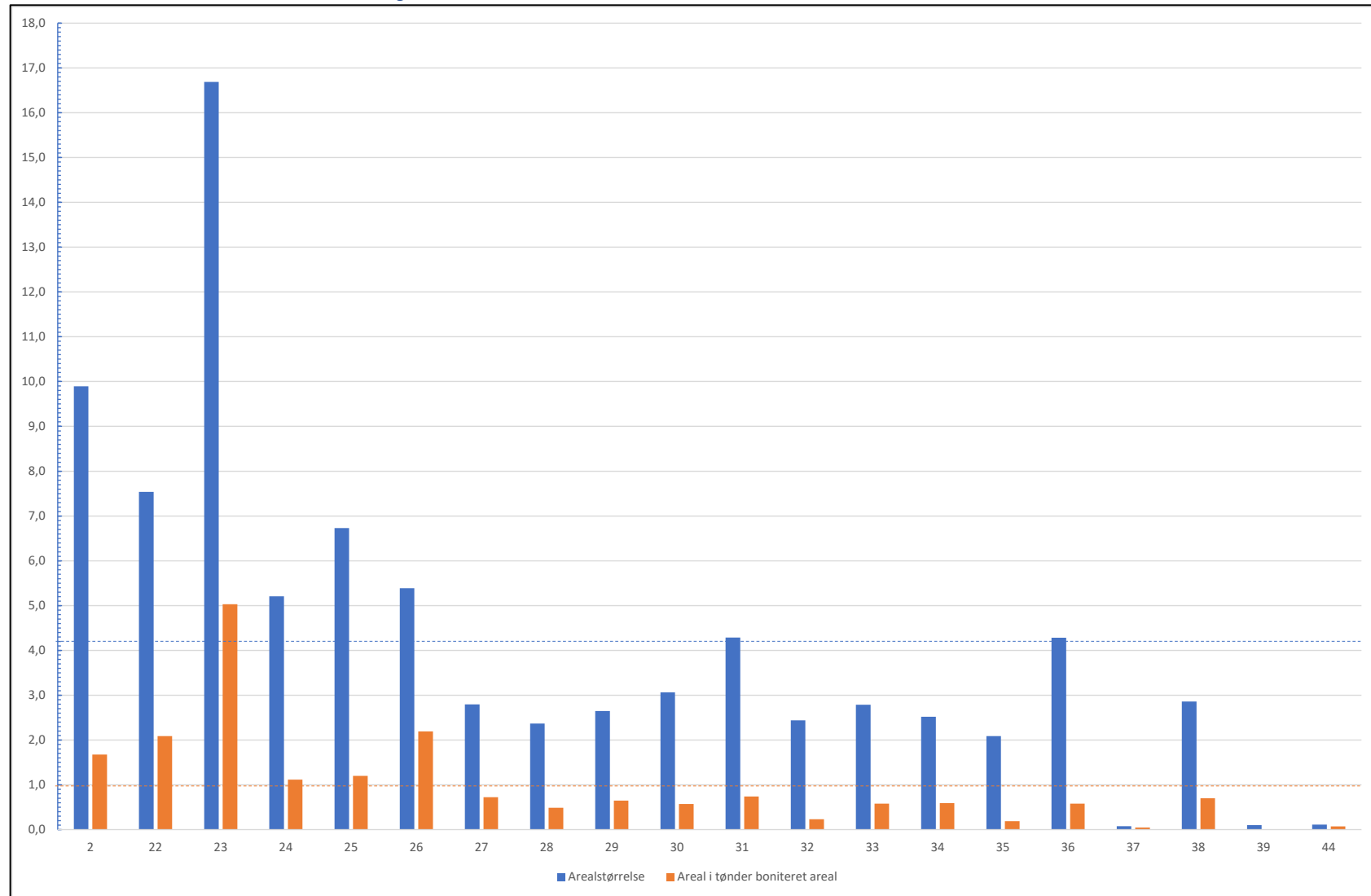
På samme måde er husenes arealmæssige størrelse i antal tønder land og størrelse i antal tønder land boniteret areal i Figur 8, side 41. Den gennemsnitlige husstørrelse i tønder land er på 4,2 tønder land. I diagrammet er gennemsnittet angivet med en stiplet blå vandret linje. Som det fremgår af diagrammet, skiller matrikel nr. 23 og matrikel nr. 2 (skolen) sig ud med relativt store arealer. Målt i boniteret areal er matrikel nr. 23 fortsat den største, men skolejorden er boniteret meget lavt, så på trods af skolens store areal, så er dens matrikel målt i boniteret areal kun den fjerde største. Selv om matrikel 23 har relative høje værdier, så er dens areal og boniteret areal langt mindre end de mindste gårde.

Indekseringen af areal og boniteret areal viser, at husene i både arealstørrelse og målt i boniteret areal er meget forskellige. Indeks med gennemsnit lig med 100,0, for antal tønder land, går fra indeks 398,0 ned til 1,8. For boniteret areal går den indeks fra 516,4 til 0,3. Husenes jordtilliggende er således både i størrelse og i kvalitet meget forskellige fra hinanden.

Figur 7. Gårdenes areal, henholdsvis areal i tønder land & areal i tønder boniteret areal



Figur 8. Husenes areal, henholdsvis areal i tønder land & areal i tønder boniteret areal



På basis af ovenstående beregninger kan der nu beregnes, hvor stort et areal for den enkelte gård og det enkelte hus, der skal til for at give en tønne hartkorn. Resultatet af disse beregninger er vist i Figur 9, side 43, for gårdenes vedkommende, og i Figur 10, side 44, for husenes vedkommende.

For gårdene gælder, at der i gennemsnit skal 15,4 tønner land til at give en tønne hartkorn. Det samme tal for husenes jorder er på 32,1 tønner land. Det fortæller, at ikke blot har husene et lille jordtilliggende, det er også den jord, der er ringest i Sønder Kongerslev By Lav. Matrikel nr. 39, der skiller sig væsentligt ud, er et hus uden jord, hvor altså kun selve grunden med lille have er matrikuleret med hartkorn-angivelse.

Antal tønner hartkorn beregningerne blev jo anvendt til at værdisætte gårde og huses arealer, således at de på basis af en sammenlignelig opgørelse kunne betale tiende til konge, kirke og præst. Ud over tiender for ager og eng, skulle der også betales tiender for skov (skovskyld), møller og en række andre goder², som gårdene og husene rådede over. Disse andre goder blev også omregnet til antal tønner hartkorn med bestemte takster.

Hvis vi udelukkende ser på det antal hartkorn, gårdene og husene i Sønder Kongerslev By Lav, blev værdisat til i forhold til betaling af tiende, er disse beregnet i Figur 11, side 45, for gårdenes vedkommende, og i Figur 12, side 46, for husenes vedkommende.

Figurene viser, at den største gård målt i antal tønner hartkorn var matrikel nr. 6 med 6,0 tønner hartkorn. Dette er en gård, der var beliggende i den nordvestlige del af landsbyen med to agerområder i området mellem Komdrupvej og Refsnæsvej nordvest for landsbyen samt et område øst for landevejen til Nørre Kongerslev. Herudover havde gården to hedeparceller samt tre kær-områder. Gården er nærmere beskrevet i denne rapport's første bind.³

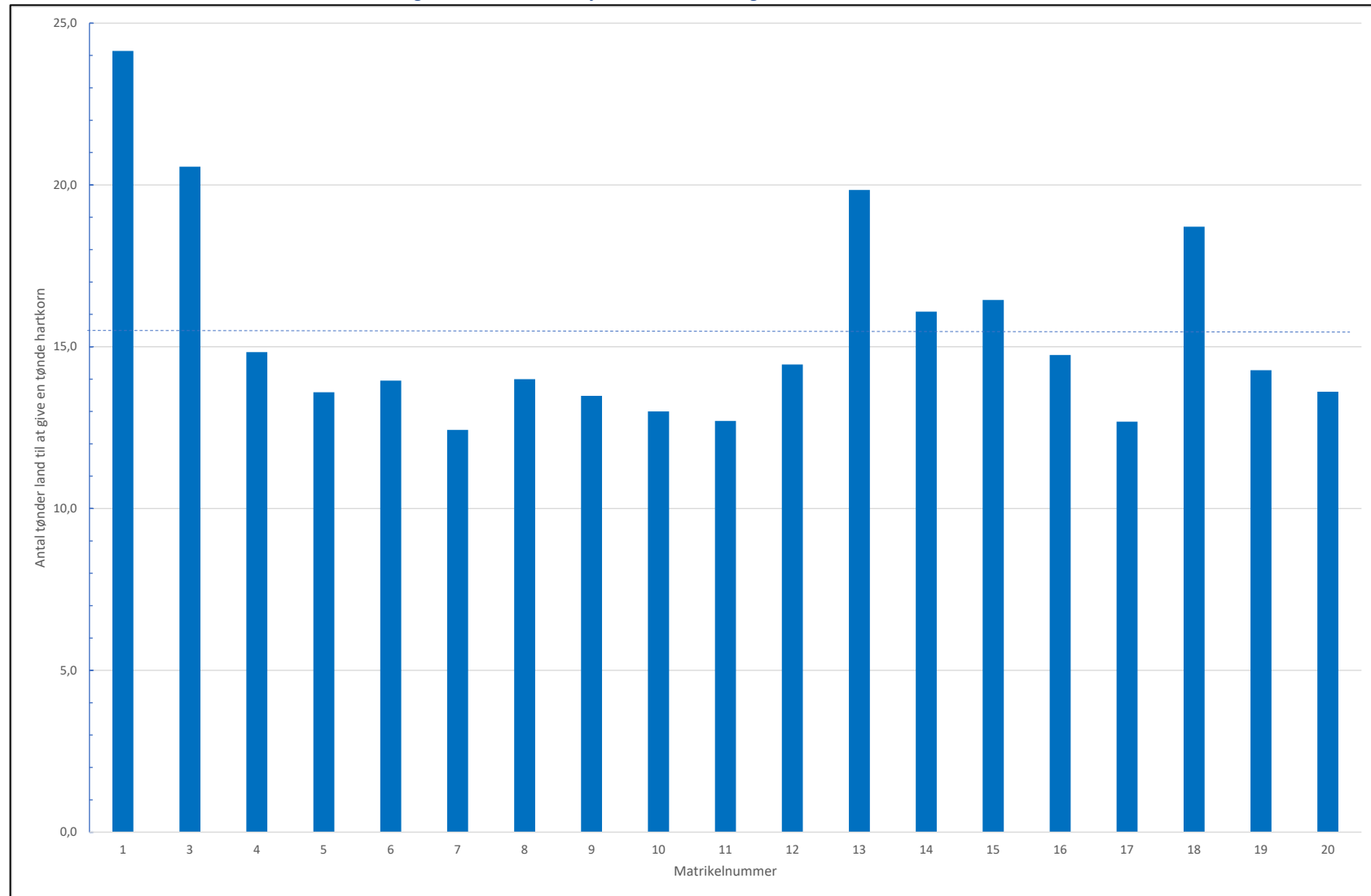
Den gennemsnitlige værdi var for gårdene 4,4 tønner hartkorn for ager og eng, mens det samme tal for husene var på 0,2 tønner hartkorn.

For både gårdene og husene kan konkluderes, at vurderingen af jordenes værdi for hver enkelte enhed er meget forskellige i størrelse. Dette betyder, at der jo på denne baggrund kan konkluderes, at de familier, der stod som brugere af fæstegårde havde vidt forskellige betingelser for at brødføde sig selv og deres familie.

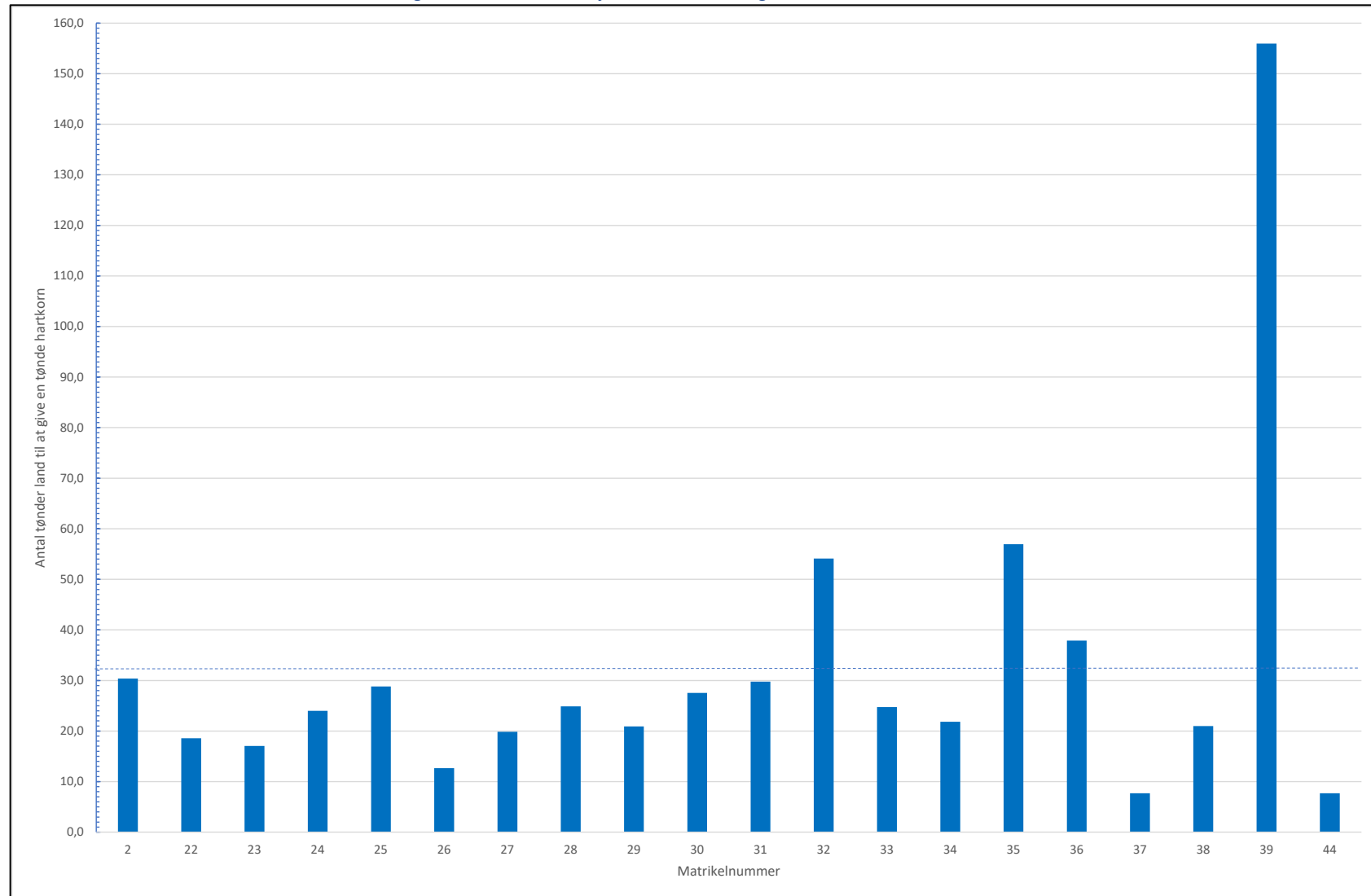
² Det skal bemærkes, at der hverken blev betalt skovskyld eller mølleskyld blandt gårde og huse i Sønder Kongerslev By Lav. I sognet var der kun skov med skovskyld i Kongstedlund Lav.

³ I denne analyse har jeg omregnet de gamle tønner hartkorn underkategorier til decimaler, og således fået 6,0 tønner hartkorn for matrikel nr. 6. Til sammenligning angiver Harkorns Extract for Hllum Herred fra 19. januar 1837, at gården ifølge den gamle matriculs hartkorn var beregnet til 5 tønner, 1 Skæppe, 0 fjerdingkar og $\frac{3}{4}$ album tønner hartkorn, og ifølge den nye matriculs hartkorn var beregnet til 5 tønner, 4 skæpper, 2 fjerdingkar og $2\frac{1}{4}$ album. Beregningerne i denne rapport på basis af digitalisering af det matrikelkortet fra 1814 lægger således temmelig nært de samtidige beregninger fra 1830'erne.

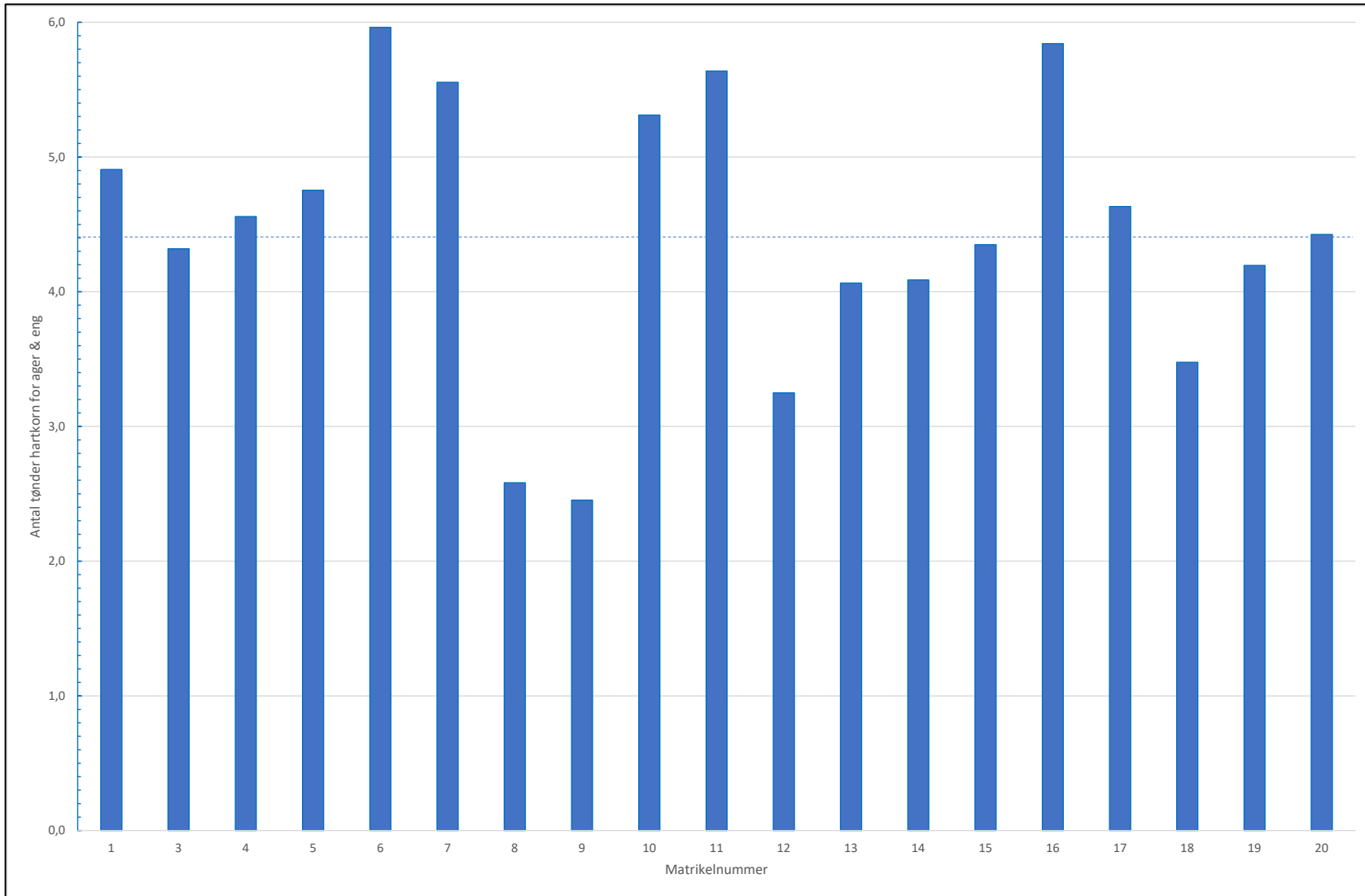
Figur 9. Antal tønder land jord, der skal til for at give en tønde hartkorn, Gårdene



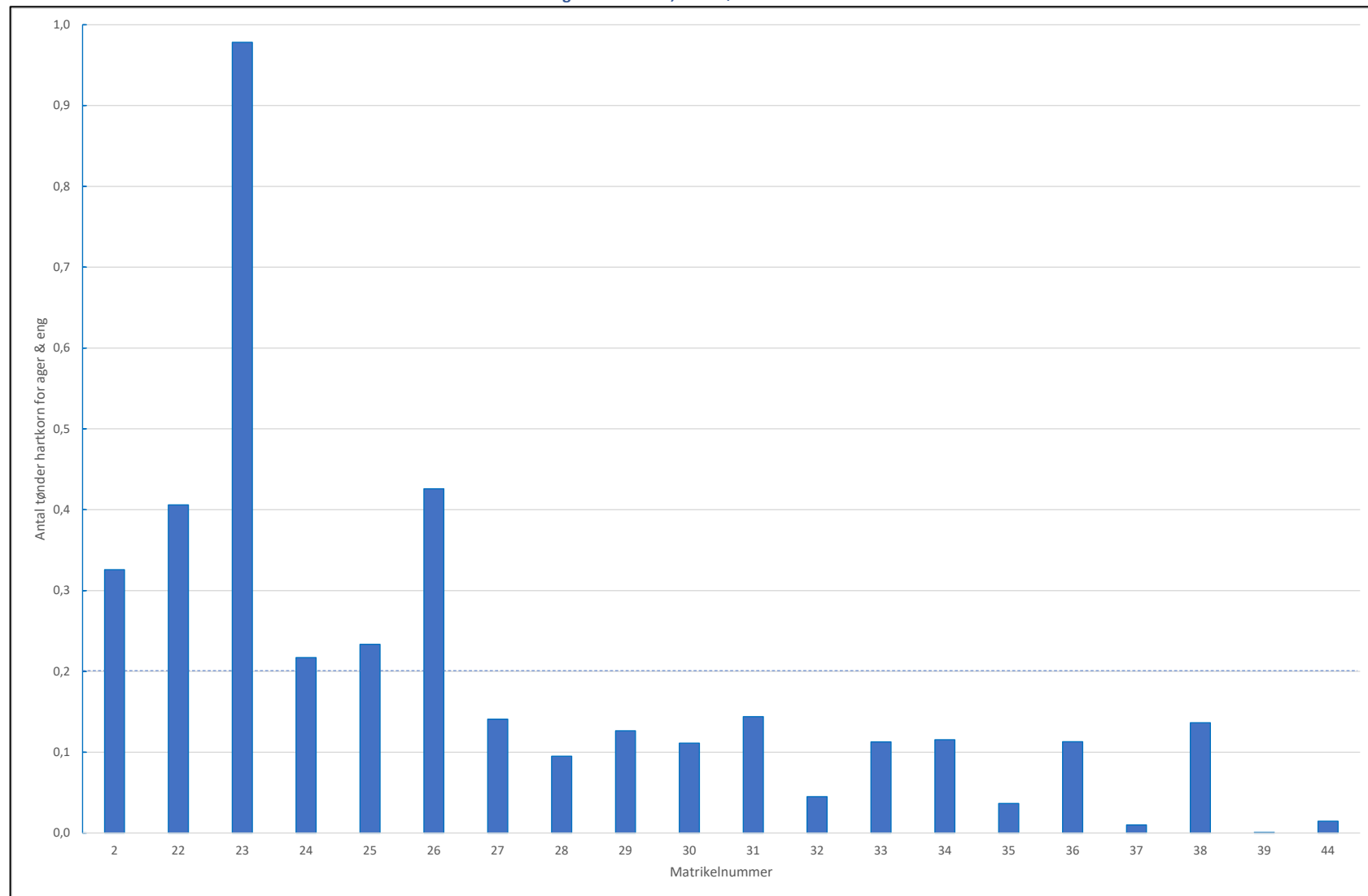
Figur 10. Antal tønder land jord, der skal til for at give en tønde hartkorn, Husene



Figur 11. Gårdene, antal tønder hartkorn



Figur 12. Husene, antal tønder hartkorn



AFSTANDE OG TIDSFORBRUG FOR BØNDERNE OG DERES ARBEJDSKRAFT

I det geografiske informationssystem, QGIS, er der på basis af en digitalisering af det oprindelige matrikelkort, tegnet i år 1814, gennemført opmåling af afstande mellem en gård eller et hus grund, dvs. stedet med bygninger, gårdsplads og have, til gården eller huset jordtilliggende. Afstandene, der er målt, omfatter den korteste afstand mellem grunden og arealets nærmeste hjørne i fugleflugt, og modsat den længste afstand mellem grunden og arealets fjerreste hjørne i fugleflugt.

Denne afstandsberegning giver et godt indblik i, hvordan det kaotiske marksystem med små lodder mellem hinanden, var årsag til en betydelig forringelse af produktiviteten i markarbejdet, fordi afstande til jorder gav et væsentligt indhug i bonden eller hans medhjælperes samlede arbejdsdag i form af vandring, ridning eller kørsel med hestevogn ud til området, hvor der skulle gennemføres markarbejde af enhver form.

Terrænet i Sønder Kongerslev By Lav er præget af, at landsbyen er lokaliseret relativt lavt omgivet af bakker til de fleste sider. Transport skulle altså foregå på svag til meget hældende markveje. Kun i hedeområdet og i kærområdet er der og har der været tale om ingen eller kun svagt kuperet terræn.

Det kan være vanskeligt præcist at fastsætte tidsforbruget til transport, fordi transporten både afhang af typen og af vejenes beskaffenhed. Vejene var typisk primitive jordveje, der i forskelligt vejrlig kunne være vanskeligt passable og måske endog umuligt at anvende. Der blev anvendt tunge arbejdsheste spændt foran primitive vogne med træhjul.

Hvis der var tale om transport med hestetrukken vogn var en gennemsnitshastighed også afhængighed af vognens type samt antallet og styrken af hesten eller hestene. På en almindelig landevej af god beskaffenhed kan hastigheden for en hest med vogn ligge på 8 til 12 kilometer i timen, men for markvejene i bylavet anslås hastigheden til at være 4 kilometer i timen. Denne gennemsnitshastighed anvendes til transport med hestevogn, både med og uden læs af afgrøder eller mandskab.

Mange arbejdere, hyrder, medhjælper til høst, herunder hø på hede og i kær, har gennemført distancen fra landsby til mark gående. I denne analyse skønnes hurtig gang på daværende veje og stier til at også foregå med en hastighed på 4 kilometer i timen. I et vist omfang er vandringen erstattet af ridning på hest. Ganghastigheden for en arbejdshest skønnes til at være 8 kilometer i timen.

I det følgende vil vi analysere, hvor lang tid, som en bonde eller en husmand og deres hjælpere skulle anvende til transport, når de skulle udføre arbejde på markerne. Som regneeksempel anvendes gang eller transport med hestevogn på markvej, dvs. med en hastighed på 4 kilometer i timen.

Der er selvfølgelig tale om et skøn. Der regnes også i afstand i fugleflugtslinje, så både afstande og tidsforbrug vurderes til at være større end angivet i analysens beregninger.

ADGANG TIL AGRE

Figur 13, side 50, viser laveste og højeste tidsforbrug for en gårdbonde og hans hjælpere på de forskellige gårde til transporten frem og tilbage fra gårdens ager. Seks gårde havde agre klos op ad gårdens grund, men f.eks. matrikel nr. 15 i den sydligste ende af landsbyen ved den nuværende Kildevej havde som korteste afstand næsten 1½ kilometer, og skulle for at nå ud til ageren transportere sig selv, redskaber, hø og halm, eller følge kreaturer til det nærmeste hjørne af ageren frem og tilbage anvende 21 minutter. Skulle der arbejdes længst ude i den ager, der var længst borte fra gården, var afstand frem og tilbage til gården på 3.950 og skønnes at kunne have taget en time for arbejderne på marken. Matriklens yderste ager lå nord for det nuværende udvindingsområde for kalk op mod sognegrænsen til Nørre Kongerslev Sogn.

Korteste afstand fra gård til ager er målt til at være fra nul (liggende klos op af grund med bygninger) til 1.412 meter for en gård, mens de længste afstande er målt til at ligge mellem 1.054 meter og 3.950 meter fra gårdens bygninger.

I gennemsnit var gårdenes korteste afstand til ager på 405 meter og længste afstand på 2.811 meter.

Det eneste hus med en egentlig ager var matrikel nr. 23. Der var langt til ageren for husmanden – 816 meter og det yderste hjørne af ageren lå næsten 1½ kilometer fra husmandsstedet inde i landsbyen. Det skønnes, at det ville tage husmanden cirka 44 minutter at transportere gående eller med hestevogn fra agerens yderste hjørne og hjem.

HEDEAREALERNE

Transporten var lang og tog betydelig tid af arbejdsdagen, når der skulle arbejdes i agrene. Men hedearealerne lå endnu længere borte fra de enkelte gårde og huse.

Korteste afstand fra en gård til jordtilliggende på heden var på omkring en kilometer, men den længste afstand var på et par kilometer. Tidsforbruget til transport frem og tilbage for arbejde på heden lå på mellem 22 minutter (korteste afstand) og 65 minutter (længst ude på arealet på heden) for gårdene. Tidsforbruget for gårdenes transport, retur, til deres hedearealer er angivet i Figur 14, side 51.

Den gennemsnitlige korteste afstand til hedearealer var på 712 meter, og for længste afstand 1.383 meter. Dette svarer til et skønnet gennemsnitligt tidsforbrug frem og tilbage på henholdsvis 27 minutter og 53 minutter for gårdene.

15 huse havde som deres væsentligste jordtilliggende arealer på heden. Afstandene til deres hedearealer lå mellem 307 meter og 1.025 meter til nærmeste hjørne af ageren. Skulle arbejde foregå længst borte var den største afstand for alle husene oppe på 1.826 meter.

KÆRENE

Kæret var relativt våde områder, primært anvendt til høslæt og til græsmark for får og unge kreaturer. Arealerne lå øst for landsbyen i en strækning hele vejen ud til Lille Vildmose.

Tre gårde var udflyttet til den østlige del af sognet, og den ene gård rådede over kærrområde, men det lå klos op ad gårdens bygninger. De øvrige gårde havde en til flere smalle strimler kær til deres rådighed.

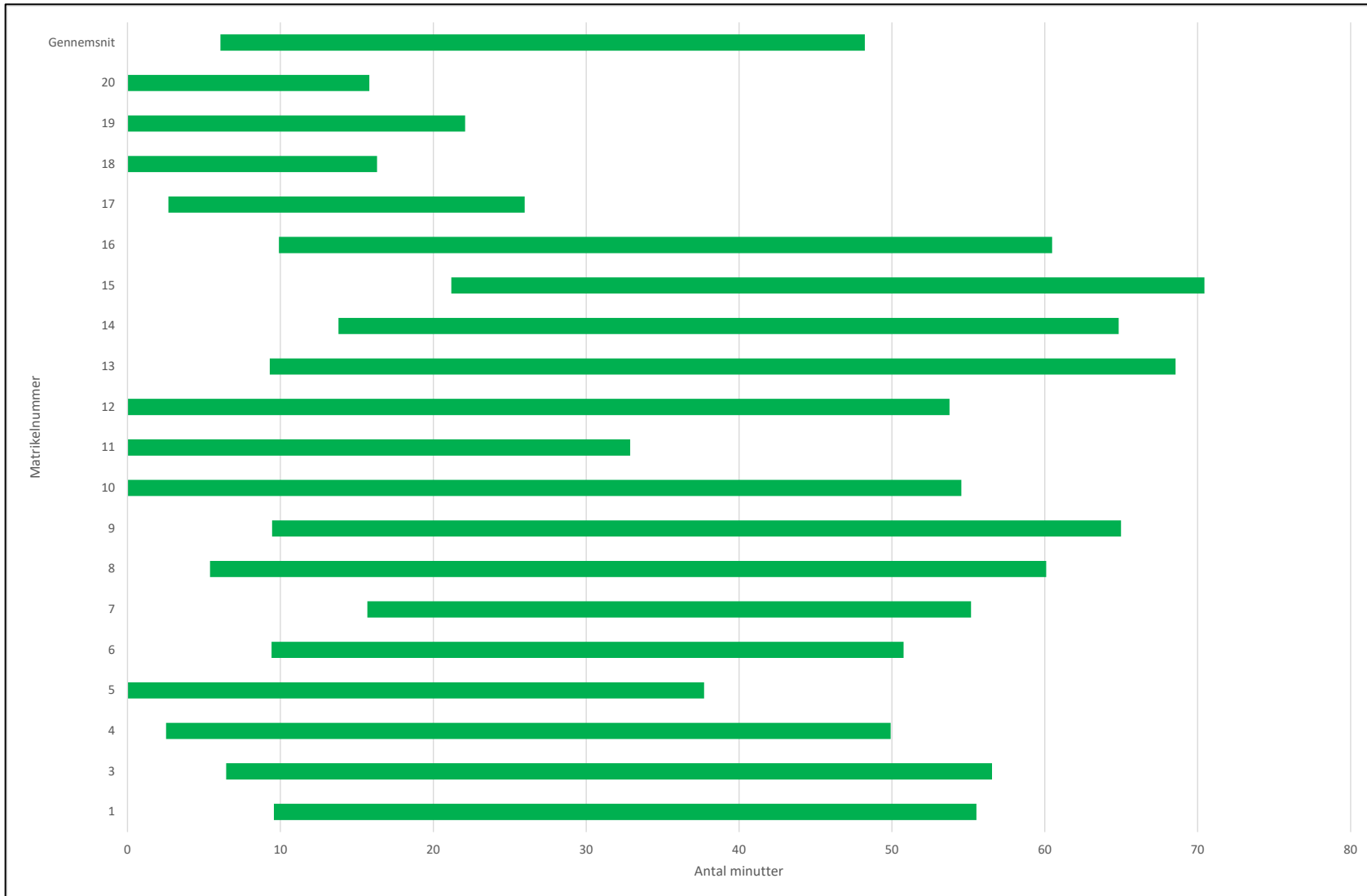
Lige som det gjaldt for gårdenes hedearealer, så var distancen til kærommerne relativt lange. Den korteste afstand for en gård inde i landsbyen til gårdens kær var på 589 meter, mens den længste afstand var på 1.342 meter. Gård med matrikel nr. 8 havde en afstand til den yderste grænse af gårdens kær i en afstand på 3.107 meter fra gårdens bygninger. Gården lå i arealet mellem nuværende N.P. Gravesensvej og Kongensgade. Gårdens yderste kær lå øst for Kællingbjerg Gård længst mod øst tæt på sognegrænsen.

Den gennemsnitlige afstand for gårdene til deres jordtilliggende i kærene lå på 794 meter (korteste afstande) til 2.327 meter (længste afstande). Tidsforbruget for en transport frem og tilbage for gårdenes folk kan skønnes til gennemsnitligt at være på mellem 27 minutter og en time og 18 minutter.

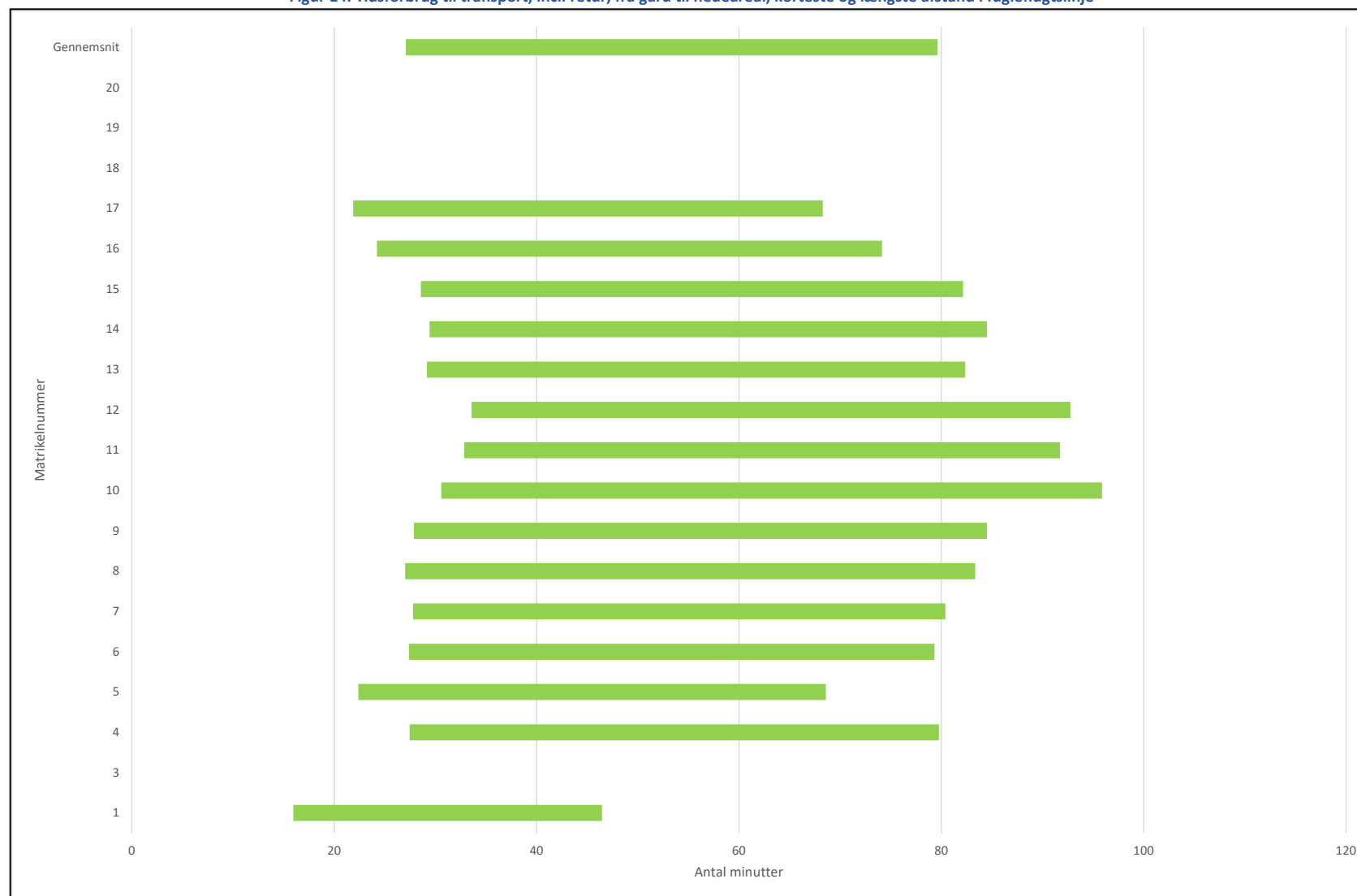
I Figur 15, side 52, er tidsforbruget for transport frem og tilbage mellem gård og kær beregnet for alle gårdene.

Ingen huse rådede over kærommer.

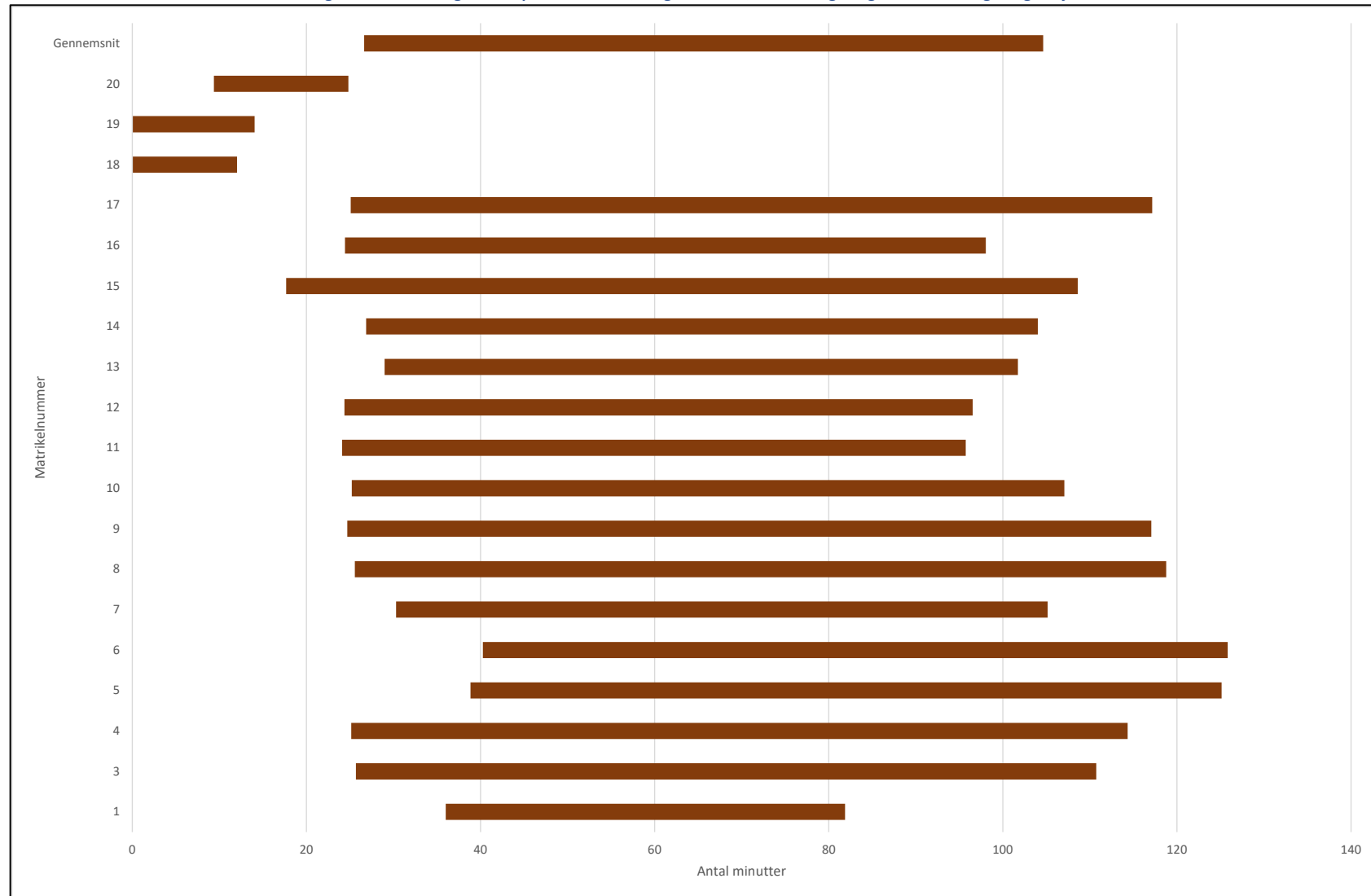
Figur 13. Tidsforbrug til transport, incl. retur, fra gård til ager, korteste og længste afstand i fugleflugtslinje



Figur 14. Tidsforbrug til transport, incl. retur, fra gård til hedeareal, korteste og længste afstand i fugleflugtslinje



Figur 15. Tidsforbrug til transport, incl. retur, fra gård til kær, korteste og længste afstand i fugleflugtslinje



OPSAMLING OM AFSTANDE OG TIDSFORBRUG TIL TRANSPORT MELLEM GÅRDE OG HUSE TIL JORDTILLIGGENDE

Analysen viser, at en betydelig del af bonden og hans medhjælper samt husmændenes arbejdsdag er gået med transport frem og tilbage mellem gårdene eller husenes bygninger og deres jordtilliggende. Som tidligere nævnt er der tale om et skøn, både hvad angår hastighed for transport, og for det forhold, at alle distancer er målt i fugleflugtslinje, hvor den reelle vej har kunnet omfatte betydelige omveje.

Den samlede transport for bonden eller husmanden til deres jordtilliggende kan opgøres til følgende rutiner inden for et kortere tidsrum.

- Drivning af får til og fra hede- og kærømråder. Primært i læmningsperiode i foråret og så måske flytte fårene fra et græsningsareal til et andet, men også for hyrder, der daglig passede eller holdt opsyn med dyrene.⁴
- Drivning af kvæg frem og tilbage fra græsningsarealer om sommeren, og malke arbejde ude på markerne, hvis de ikke dagligt blev drevet frem og tilbage ind til landsbyen. Kvæget skulle måske også flyttes mellem forskellige græsningsarealer.
- Pløjning, såning, rensning og høst af afgrøder, herunder også periodiske tilsyn med afgrøderne. Disse opgaver omfattede også transport af plove, harver, håndredskaber og andre landbrugsredskaber.
- Transport af korn til mølle. Der eksisterede ingen mølle i landsbyen. Nærmeste mølle var en mølle ved hovedgården Refsnæs i nabosognet Komdrup.
- Reparation af gærder, grøfter og lignende.
- Transport frem og tilbage fra fæstarbejde på hovedgården Kongstedlund. Afstanden mellem landsbyen Sønder Kongerslev til hovedgården er på 2½ kilometer.
- Transport af brændsel til opvarmning og madlavning. Denne transport har for Sønder Kongerslevs vedkommende primært omfattet hentning af tørv i mose- og kærømråder.
- Udflyttergårdene havde jordene beliggende i et samlet hele omkring gårdens bygninger, men her havde bonden og hans familie til gengæld transport til skole og kirke i landsbyen.

En anden transportopgave var afsætning af diverse produkter på markedet i Aalborg. Gårdene og husmandsstedernes produktion var primært lagt tilrette for selvforsyning, men der har altid været en afsætning af dyr, korn, uld m.v. på markedet, så bonden eller husmanden kunne anskaffe sig produkter, som

⁴ Arbejdet som hyrde er forekommet helt op til nyere tid. Min far, Alexander Jensen, havde således som dreng på gård i Komdrup, arbejde som hyrde ved får i kærerne uden for landsbyen.

de ikke selv kunne producere og måtte købe, ofte i bytte for deres egne produkter. Produkter til afsætning kunne være korn, kartofler, grøntsager, mælk og også levende dyr til marked eller slagteri.

Nybyggeri og vedligehold af bygninger har inkluderet transport af mursten, ler til ler klining, grus og træ. Der var en lergrav inde i landsbyen ved Mølledammen (nu Lergravsvej). En ager vest for vejen mod Nørre Kongerslev bærer på kort fra 1778 navnet Lergravsager, og vest for byen på Mygdals jorder er der en ager, der bærer navnet Gravs Ager.

Afstanden til markedet i Aalborg er på cirka 25 kilometer og vil med skønnet 6 kilometer i timen i hestevogn tage fire til fem timer hver vej. Der var altså tale om en hel arbejdsdag for den eller de personer, der skulle på markedet.

Herudover kommer der korte eller lange rejser til slægtninge i nabobyer i Østhimmerland.

DE ØVRIGE LANDSKABSELEMENTER

Ud over de matrikulerede arealer i sognet er der også nogle få andre elementer indtegnet på matrikelkortet fra 1814. Disse elementer vil blive gennemgået i det følgende.

For det første er stejle bakke- og daldrag angivet med konturer. Disse naturlige elementer i landskabet er ikke nærmere behandlet i denne rapport. Det er derimod de fem menneskeskabte elementer:

- Gaden, området mellem indhegnede grunde i landsbyen.
- Kirke og kirkegård.
- Veje til og fra sognet og ud til bøndernes marker.
- Beplantede skovarealer.
- Grøfter og gærder samt stendiger.

GADEJORDEN

Gaden eller gadejorden er arealet omkring de indhegnede gårde og huse med gårdsplads og haver. Gadens grænser både internt i landsbyen, og hvor landsbyen/gaden afgrænses i forhold til omgivelserne, var fastlagte, fordi disse grænser var vigtige for lovgivningen helt tilbage i Middelalderen. Mange bestemmelser skelnede mellem, hvorvidt en gerning var udført uden for landsbyen, inden for landsbyens grænser og inden for den enkelte grund, som tilhørte en fæstebonde eller en husmand.

Med til gaden hørte oftest de søer, som var en del af landsbyen. For Sønder Kongerslev By Lav er de i modsætning til resten af gadejorden blevet matrikuleret med matrikelnummer 40. Det vides, at f.eks. fiskeretten i Møllendammen, var ejet af Kongstedlund helt op til nyere tid, og registreret i tingbøgerne.

Gadejordens funktioner

Gadejorden blev anvendt til mange formål. For det første var det transportvejen til og fra det enkelte hus eller den enkelte gård. Transporten var ikke blot gående, hestekøretøjer eller ridende, men også transport forbundet med at drive kreaturer fra stald ud på markerne. Endelig var gadejorden også forbundet med landevejen uden for landsbyen, dvs. altså en transportvej for fremmede, der rejste på landevejene, der typisk krydsede gennem de små landsbyer.

Det er påviseligt, at nuværende vejnet af de større, ældre landeveje og gader i nuværende landsbyer, blev fastlagt for mange hundrede år siden. Det er tydeligt for Sønder Kongerslev By Lav, at nuværende hoved-veje og gader ligger på det, der i 1814 var gadejorden. En reminiscens, der desværre kun i brudstykker fortsat eksisterer, er kirkestierne. Ud over kirkesti mellem de enkelte parceller i landsbyen, var der også fastsat stisystem for præstens ture til de to andre sogne i pastoratet.

Landsbyens fælles liv med fester og møder foregik også et udvalgt sted på gadejorden. Her blev de såkaldte gadestævner også holdt. Gadestævner var møder, hvor der blev informeret og forhandlet om fælles emner for landsbyens beboere.

I Sønder Kongerslev landsby har der også været en fælles lergrav. Lergraven var placeret i området nordvest for Mølledammen, hvor det grønne anlæg og Lergravsvej i dag er lokaliseret.

Området omkring Mølledammen har sandsynligvis også været anvendt som fælles opsamlingsplads for landsbyens kvæg, når de blev drevet hjem fra eller ud til græsningsarealerne. Tilsyneladende har der ikke været et egentligt overdrev ved Sønder Kongerslev Landsby. Der er heller ikke ældre stednavne, der indeholder ordet overdrev. Men såvel hede-området og kærerne kunne have fungeret som faste overdrev. Mølledammen og de to andre søer i landsbyen må alle formodes at have været anvendt som drikkested for kreaturer.

Gadejorden var udlagt som græs med tiltrampede stier og veje. Sønder Kongerslev må have været meget sårbar for megen regn eller i tøvejr, fordi dele af landsbyen ligger lavt i forhold til omgivende terræn. Helt op til vores tid, har der været oversvømmelser 'nede' i landsbyen. Derfor må det også formodes at have været gravet mange små grøfter rundt omkring på gadejorden.

Netop drivveje eller fæange har været med til at udforme gadejordens udformning, fordi hver enkelt gård skulle kunne drive køerne frem og tilbage fra græsning til stald. De mange husdyr har nødvendiggjort, at alle gårdspladser og kålhaver har været indhegnet med gærder eller stendiger. Selv om der har været rigeligt med natursten omkring landsbyen, kan der kun identificeres stendiger omkring kirken.

Indhegningen af såvel haver, som gårdspladser (gårdled), havde også betydning for lovgivningsmæssige forhold, fordi mange love (f.eks. Jyske Lov) havde forskellige bestemmelser for arealer inden for gårdsledet og den med gærde indhegnede gård og så gadejorden. Der var også bestemmelser, der skelnede mellem eventuelle lovbrud, inden for og uden for landsbyen. Derfor var landsbyens grænser også tydeligt markeret.

Gadejorden blev også anvendt til midlertidig græsning af bundne heste, kvæg, geder osv. Det har været et meget livligt miljø. Statistik fra år 1838 viser f.eks., at der i hele Sønder Kongerslev Sogn dengang var 242 stykker kvæg. En del har tilhørt herregården Kongstedlund og nogle få gårde uden for landsbyen, men antallet af kvæg, der skulle passere dele af gadejorden kan sagtens have været på et hundrede stykker eller flere i år 1814. Hertil kom mange flere får, der skulle indkvarteres om vinteren, heste og fjerkræ. Dengang har der ikke været mange svin på landsbyen gårde.

Der har også været andre bygninger og anlæg i og omkring gadejordens areal. Der har været en præstegårdslade, sandsynligvis placeret tæt på den daværende præstegårds bygninger. Præstegårdsladen var til opbevaring af den tiende i fysiske varer, som de lokale skulle betale til kirken og præsten.

Der har været en eller flere brønde samt kilder, hvor befolkningen kunne hente vand til eget forbrug og til dyrene. Der er fundet rester af tidligere brønde inden for daværende landsbys område. Måske har der været fælles huse i form af fælles værksteder o.a., men det vides ikke.

Der har også været et mødested, et tingsted. Stedet placering kendes ikke, og det kan også have være kirken eller skolen, der har fungeret som fælles mødested.

Senere har der været en gæstgivergård, men det vides ikke, om gårde eller huse i landsbyen i år 1814 har haft denne funktion.

På gadejorden var der også lokaliseret nogle få huse, såkaldte gadehuse. Det var typisk huse til de håndværkere, som hele landsbyen anvendte. Det kunne f.eks. være smeden. Som det fremgår af 1814-matrikelkortet, var der allerede dengang yderligere blevet etableret huse på gadejorden til arbejdsfolk på gårdene, ældre og andre.

Til at regulere anvendelsen af gadejorden var der ofte udpeget et gadelav, der sørgede for at alt foregik efter bestemte regler.

Udover den lokale landsbys egne vedtægter om landsbyens funktioner og indretning, var der også overordnede krav om f.eks. samfærdsel mellem landsbyer og mellem landsbyer og købstæder med torve. Jyske Lov fastsatte f.eks., at der til hver landsby skulle føre fire veje, som ikke måtte spærres eller ødelægges. For Sønder Kongerslev landsby var der også fire veje i 1814. Den første førte fra landsbyens nordvestlige hjørne til herregården Refsnæs og videre til købstaden Aalborg. Uden for landsbyen forgrener den sig til en vej mod nabolandsbyen Komdrup og til Refsnæs. Den anden i landsbyens sydvestlige hjørne førte til Randrup og videre mod købstæderne Hobro og Mariager. En vej førte fra landsbyens nordlige område mod nabo-landsbyen Nørre Kongerslev. Endelig var der en vej ud af landsbyen i det sydøstlige veje. Vejen førte sammen til en vej ud til herregården Kongstedlund og videre mod syd.

I Sønder Kongerslev By lav kan der ikke umiddelbart bestemmes en normal landsbystruktur, hvor gårdene og husene var fordelt rundt om et gadekær og en krans af gadejord. Men den dag i dag benævnes den sydøstlige del af landsbyen, incl. kirken, som "Den gamle By", og i Figur 16, side 59, er der et forslag til, hvordan den oprindelige landsby kan have set ud med kirke, gårde og huse liggende omkring gadekæret, Mølle dammen, og fælles gadejord. Figurens kort er det oprindelige matrikelkort fra 1814, hvor gadejord og tilstødende landeveje er markeret med mørkere gul farve end agrene omkring byen. Cirklen radius er cirka 200 meter.

Gadejordens areal

På basis af digitalisering og arealberegninger i det geografiske informationssystem er det muligt ret præcist at beregne gadejordens areal. Det samlede gadejordsareal er på cirka 6 hektar jord. Gadejorden udgør således cirka 44 procent af landsbyens samlede areal. En mere detaljeret gennemgang af de indbyrdes arealstørrelser for huse, gårde, gadejord søer, veje m.v. gennemføres senere.

Kirke og kirkegård

Kirken er på kortet fra 1814 lokaliseret yderst i landsbyens sydvestlige hjørne. Kirken er bygget i Middelalderen. Kirkegården var i 1814 langt mindre end den er i dag. Dengang var det samlede areal for kirke og kirkegård på 2.725 kvadratmeter. I dag er samme areal øget til 7.780 kvadratmeter.

Foruden kirke og kirkegård har kirkens lokalisering også betydning for anlæggelse af kirkevej og kirkestier forskellige steder på gadejorden.

Kirke og kirkegårds placering er angivet Figur 43, side 59 i den sydvestlige del af landsbyen, som denne så ud i 1814.

VEJE

Veje er angivet på matrikelkortet fra 1814. Som tidligere nævnt omfatter vejene både "de fire veje", der fører ud fra landsbyen, og veje, der fører ud til indflyttergårde og markveje samt drivveje ud på agre, hede og kær.

De viste veje på kortet fra 1814 er vist på to kort. På det første kort, Kort 86, side 60, er vejene vist på baggrund af oprindelige matrikelkort fra 1814. På det næste kort, Kort 87, side 61, er vejenes lokalisering angivet på nutidigt kort over sognet. Kortet viser en tydelig stjernestruktur ud fra selve landsbyen. Ud over de overordnede veje ud af sognet er der anlagt vej ud til udflyttergårde øst for landsbyen. Endvidere er de store ager- og hedeområder forsynet med veje, så alle jordbesiddere kunne komme ud til deres jorder.

Foruden de viste veje har der også været markveje inde på de enkelte matrikler. F.eks. vides, at der har være jordvej op på Kongerslev Præstegårdshede i mange århundreder. Der må også have været et veludviklet stisystem, både til ridende og til arbejdsfolk, der skulle til og fra markarbejde.

Det samlede net af veje, som angivet på matrikelkortet fra 1814 er på 15,6 kilometer.

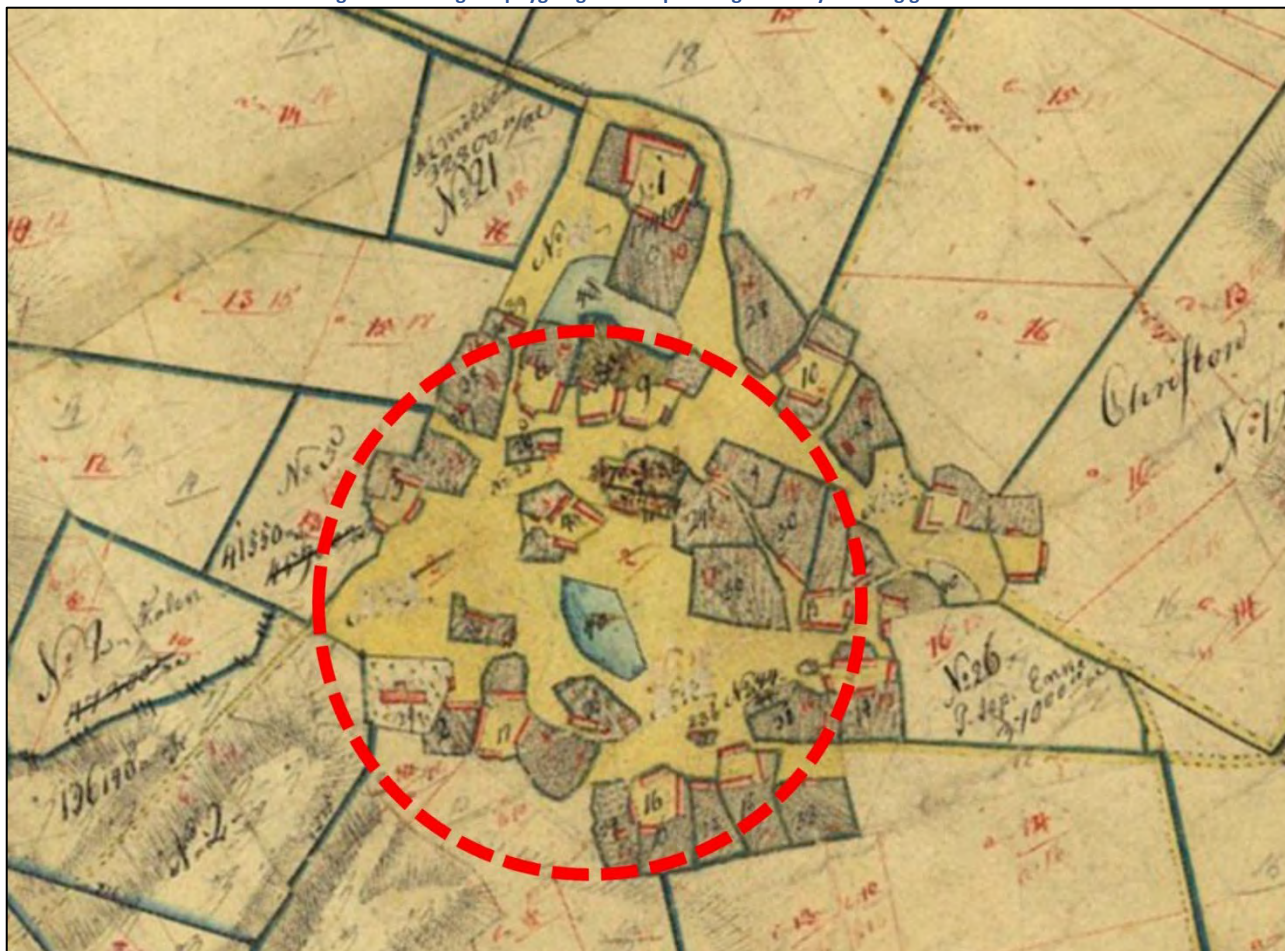
SKOV

I Sønder Kongerslev By Lav er der ingen skov med betaling af skovskyld. Skovskyld betales udelukkende i Kongstedlund Lav i sognet.

GRØFTER, GÆRDER SAMT STENDIGER

Alle matrikler har været omgivet af en eller anden form for afgrænsning. Der har været mange grøfter og gærder i bylavet, hvorimod der ikke er konstateret stendiger i lavets område. Der har heller ikke været større vandløb som f.eks. åer, men det vides, at der har været mange kildevæld.

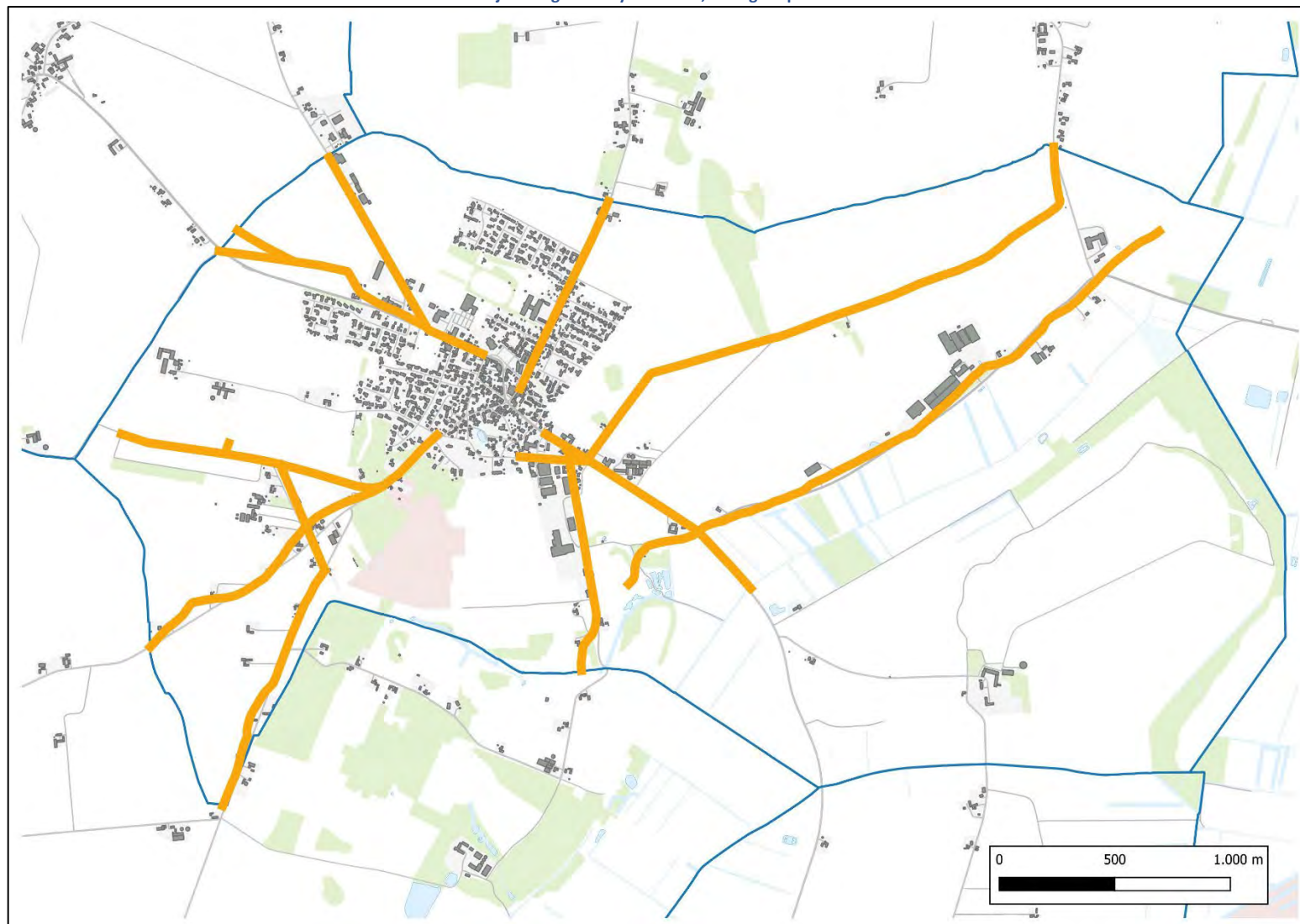
Figur 16. Forslag til opbygningen den oprindelige landsby omkring gadekær



Kort 6. Veje i Kongerslev By lav i 1814, indtegnet på 1814-kort



Kort 7. Veje i Kongerslev By lav i 1814, indtegnet på aktuelt kort



AFSLUTTENDE BEMÆRKNINGER

Denne rapport om landbrugsstrukturen i Sønder Kongerslev By Lav vil forhåbentligt bidrage til en bedre forståelse af, hvordan ikke blot landbruget, men hele dette landsogn var indrettet før gennemførelsen af udskiftningen senere i det 19. århundrede.

Der er tilstræbt at gå i dybden med den information, der via det ældre matrikelkort med tilhørende protokoller giver om en tid, der var engang. Det er ofte i detaljen, at ny viden kan erkendes. Grundlaget for denne rapport, og for det samlede projekt Sognefortællinger, er netop at bringe indsigt og viden ind i forsøget på at forstå vores forfædres levevilkår. De kendte topografiske værker, og de fleste lokalbeskrivelser, udelukkende funderet på nogle få kilder, giver ikke et nok nuanceret og validt udgangspunkt for yderligere analyser af vores lokalområde.

For at sætte resultatet af analyserne i denne rapport i perspektiv med vores eget liv og vores egne levevilkår i dag: Vil vores efterkommere få samme opfattelse af en lidet effektiv og i mange henseender dårlig indretning af mange samfundsanliggende i Sønder Kongerslev By Lav anno 2023?

I begyndelsen af 1800-tallet var der fremsynede beslutningstagere, der for længst havde erkendt, at der skulle væsentlige forandringer til, for at skabe et effektivt samfund – også i et landsogn, der udelukkende var indrettet til landbrugsproduktion. Har vi i dag også fremsynede beslutningstagere, der for længst har erkendt, at klimakrise og alvorlige ressource- og miljøproblemer kræver væsentlige forandringer i det samfund, vi hidtil skabt sammen.

ANVENDTE KILDER OG LITTERATUR

Denne oversigt over anvendte kilder og litteratur dækker både bind I og bind II af denne rapport.

Balslev, Svend & Jensen, Hans Ejner, Landmåling og landmålere, Danmarks økonomiske opmåling. Den danske Landinspektørforening, 1975.

Carte over Sønder Kongslev Marker, tilhørende Hr. Deden paa Kongstedlund for hvis Regning opmaalt og inddeelt 1772 af D. Wesenberg, tegnet af Braadan.

Datafordeleren.dk. Diverse aktuelle kortmaterialer anvendt til fremstilling af GIS-kortene i denne rapport.

Hartkorns Extract for Hellum Herred, år 1837.

Kortforsyningen.dk. Diverse aktuelle kortmaterialer anvendt til fremstilling af GIS-kortene i denne rapport.

Matrikelkort over Sønder Kongerslev By Lav, gældende for perioden 1814 til 1847. Opmålt af Sophilius Johannes Balle. Målestok 1:4000.

Qgis. Open Source-program til opgaver inden for Geografiske Informations Systemer. Version 3.28.4.

Styrelsen for Dataforsyning og Infrastruktur, Historiskekort.dk.

Styrelsen for Dataforsyning og Infrastruktur, SDFI-kortviser.dk.

Videnskabernes Selskab, Kort Over Aalborg-området, år 1791.