

Tre himmerlandske sogne i 1834

-

Analyse af befolkningens sammensætning
i Sønder Kongerslev, Nørre Kongerslev & Komdrup Sogne

Projekt Sognefortællinger

Udgivelse nr. 2
Januar 2021

Keld Jensen

www  .com

Storytelling & Photography

Tre himmerlandske sogne i 1834

-

**Analyse af befolkningens
sammensætning i Sønder
Kongerslev, Nørre Kongerslev &
Komdrup Sogne**

Keld Jensen

Januar 2021

Tre himmerlandske sogne i 1834
- Analyse af befolkningens
sammensætning i Sønder Kongerslev,
Nørre Kongerslev & Komdrup Sogne

Keld Jensen

Januar 2021

Forord

I denne serie af arbejds papirer er der allerede udarbejdet et arbejds papir med analyse af folketællingen for år 1801 i de tre sogne Sønder Kongerslev, Nørre Kongerslev og Komdrup.

I denne rapport videreføres analysen til den folketælling, som gennemføres i 1834: Hvem var de mennesker, der beboede egnen før os – og hvordan levede de?

Det væsentligste kildemateriale for analysen er oplysninger fra selve folketællingen. Herudover er anvendt tabelværk om beskatning m.v.

Jeg ønsker at takke Rigsarkivet for velvillig modtagelse af anmodning om udlevering af data til analysens formål og for videregivelse af materialet i en tilfredsstillende, professionel bearbejdning.

Keld Jensen

Sønder Kongerslev

Januar 2021

Indhold

FORORD	5
INDHOLD	7
FIGURLISTE.....	9
TABELLISTE.....	9
1 INDLEDNING	11
1.1 DEFINITION AF CENTRALE BEGREBER.....	11
1.2 DATASTRUKTUR	12
1.3 TIDLIGERE UNDERSØGELSER OG LITTERATUR.....	15
1.4 STRUKTUREN I DENNE RAPPORT.....	17
2 ÅR 1834 – EN PERIODE MED INTERNATIONAL URO OG STORE FORANDRINGER	19
2.1 FRA LANDBRUGSKRISE TIL HØJKONJUNKTUR	20
2.2 PÅ VEJ FRA HÅNDVÆRK TIL INDUSTRI	20
3 PRÆSENTATION AF DE TRE SOGNE	23
3.1 BEFOLKNINGSSTØRRELSE OG BEFOLKNINGSTÆTHED.....	23
4 NOGET OM PERSONNAVNE	27
5 KØNS- OG ALDERSSTRUKTUR I DE TRE SOGNE	31
5.1 ALDERSBETINGET FORSØRGERBYRDE	33
6 LOKALBEFOLKNINGENS CIVILSTAND	37
6.1 ÆGTEPAR.....	37
7 ANALYSE AF HUSSTANDENES STØRRELSE OG SAMMENSÆTNING	41
7.1 PERSONSAMMENSÆTNINGEN I HUSSTANDENE.....	45
7.1.1 Børnene i husstande.....	45
7.1.2 Beboere fordelt på stilling i husstand.....	47
7.1.2.1 Familiemedlemmer	47
7.1.2.2 Tjenestefolk.....	48
7.2 ERHVERV FORBUNDET MED DE ENKELTE HUSSTANDE	49

7.2.1 Gårdene.....	49
7.2.2 Husene.....	50
7.2.3 Offentlige myndighedspersoner.....	53
7.2.4 Inderster og indsiddere	54
7.2.5 Personer på socialhjælp og lignende.....	54
8 AREAL, AREALANVENDELSE OG BESKATNING.....	57
8.1 SOGNEENES AREAL	57
8.2 OPLYSNING OM LANDBRUGSAFGRØDER OG HARTKORN I 1834.....	59
8.2.1 Kort introduktion til begrebet hartkorn og andre relevante begreber	61
8.2.1.1 Den historiske baggrund for ejendomsbeskatningen	61
8.2.1.2 Tønde- og hartkorn-begrebet	62
8.2.2 Forskellige typer af tiender.....	64
8.2.2.1 Privilegeret og upriviligeret hartkorn.....	64
8.2.2.2 Forskellige former for tiender.....	64
8.2.2.3 Kongetiende	64
8.2.2.4 Kirke- og præstetiende	64
8.2.2.5 Størrelsen af tiende i de tre sogne.....	65
8.2.3 Skovskyld	65
8.2.4 Mølleskyld	66
8.2.5 Bankhæftelsen.....	66
8.2.6 Brandassurancen.....	67
8.3 OPGØRELSE OVER TØNDER HARTKORN I DE TRE SOGNE	67
8.4 ANTAL GÅRDE, HUSE EFTER TYPE.....	69
8.4.1 Hovedgårde	71
8.4.2 Selvejergods.....	72
8.4.3 Fæstegods	73
8.4.4 Samlede antal gårde og huse i de tre sogne	75
8.4.5 En forsimplet beregning af gårde og huse omtrentlige arealstørrelse.....	77
8.5 DYREHOLD I SOGNE I 1838.....	79
8.6 JORDENES BESÅNING OG UDSÆD	80
8.7 ØVRIGE AKTIVITETER I DE TRE SOGNE I 1837.....	81
9 AFSLUTTENDE BEMÆRKNING	83
10 ANVENDTE KILDER OG LITTERATUR	85

Figurliste

FIGUR 1. KOPI AF FØRSTE SIDE I FOLKETÆLLINGS-DOKUMENT FOR SØNDER KONGERSLEV SOGN, ÅR 1834 .	13
FIGUR 2, FORSIDE AF STATISTISK TABELVÆRK MED RESULTATER AF FOLKETÆLLINGEN I 1834.....	16
FIGUR 3. OPDELING AF SOGNE I AALBORG AMT EFTER STØRRELSE I ÅR 1834 SAMT VÆKST I PERIODEN 1801 TIL 1834	25
FIGUR 4. BEFOLKNINGSPYRAMIDE, TRE SOGNE, ÅR 1834.....	32
FIGUR 5. BEFOLKNINGSMÆSSIG SAMMENSÆTNING, DE TRE SOGNE ÅR 1834 OG HELE LANDET ÅR 2019 ...	35
FIGUR 6. OVERSICHT OVER TYPER AF HARTKORN, TIENDER M.V. I TABELVÆRK.....	60
FIGUR 7. GÅRDE OG HUSE EFTER TYPE OG STØRRELSE, 1835	70
FIGUR 8. FORDELING I PROCENT AF GÅRD & HUSE EFTER HARTKORNSTØRRELSE, DE TRE SOGNE, ÅR 1834..	76
FIGUR 9. FORDELING I PROCENT AF MÆNGDEN AF HARTKORN I DE ENKELTE KLASSER AF GÅRDE OG HUSE, ÅR 1834.....	76

Tabelliste

TABEL 1. FORTEGNELSE OVER ELEMENTER I MODTAGET DATAMATERIALE, ELEMENTERNES OPBYGNING OG BETYDNING	14
TABEL 2. BEFOLKNINGENS STØRRELSE, HELE LANDET, JYLLAND OG DE TRE SOGNE, ÅRENE 1801 OG 1834 .	23
TABEL 3. BEFOLKNINGSSTØRRELSE & BEFOLKNINGSTÆTHED, AALBORG AMT (LANDSOGNE) & DE TRE SOGNE, 1834.....	25
TABEL 4. DE TI MEST UDBREDTE EFTERNAVNE I DE TRE SOGNE, 1834.....	28
TABEL 5. DE TI MEST UDBREDTE EFTERNAVNE HOS MÆND OG KVINDER, 1834.....	29
TABEL 6. DE TI MEST ANVENDTE FORNAVNE TIL MÆND OG KVINDER I DE TRE SOGNE, 1834	30
TABEL 7. GENNEMSITSALDEREN I DE TRE SOGNE 1834, SAMT I HELE LANDET 2019.....	31
TABEL 8. ALDERSFORDELINGEN I DE TRE SOGNE OG SAMLET, 1834	33
TABEL 9. BORGERE FORDELT PÅ ALDERSGRUPPER TIL FORSØRGERBYRDE BEREKNING, 1834 SAMT 2019 ...	34
TABEL 10. SOGNEENS BEFOLKNING FORDELT PÅ CIVILSTAND, 1834.....	37
TABEL 11. ANTAL ÆGTESKABER I DE ENKELTE HUSSTANDE, DE TRE SOGNE, ÅR 1834.....	38
TABEL 12. ALDERSFORSKEL I ÆGTESKAB I HUSSTANDE MED KUN TO GIFTE I DE TRE SOGNE, 1834	39
TABEL 13. ANTAL HUSSTANDE, ANTAL PERSONER I HUSSTANDENE SAMT GENNEMSITLIGT ANTAL PERSONER I DEN ENKELTE HUSSTAND, 1834	41
TABEL 14. HUSSTANDE FORDELT PÅ ANTAL PERSONER I HUSSTANDEN, 1834	42
TABEL 15. HUSSTANDENE SAMT BEFOLKNINGEN FORDELT PÅ HUSSTANDSSTØRRELSE, DE TRE SOGNE, ÅR 1834.....	43

TABEL 16. OVERSIGT OVER HUSSTANDSTYPER, INCL. HERREGÅRDE SAMT ANDRE SPECIELLE BYGNINGER, 1834	44
TABEL 17. ANTAL BØRN I HUSSTANDE, DE TRE SOGNE, ÅR 1834	46
TABEL 18. BØRN UDEN FORÆLDRE I HUSSTAND, TRE SOGNE, ÅR 1834	46
TABEL 19. ANTAL TJENESTEFOLK I HUSSTANDE, DE TRE SOGNE, 1834	48
TABEL 20. KØN OG ALDER PÅ TJENESTEFOLK, DE TRE SOGNE, ÅR 1834.....	49
TABEL 21. ANTAL HÅNDVÆRKERE SAMT ANTAL HÅNDVÆRKERE PR. 100 PERSONER I BEFOLKNINGEN, DE TRE SOGNE, ÅR 1801 OG ÅR 1834	52
TABEL 22. HÅNDVÆRKERE FORDELT PÅ HÅNDVÆRKSTYPER OG SOGN, ÅR 1834.....	52
TABEL 23. AREAL, SOGNEGRÆNSERS LÆNGDE SAMT VANDLØBSLÆNGDE, DE TRE SOGNE, 1968	58
TABEL 24. SAMMENHÆNG MELLEM EN TØNDE HARTKORN, JORDTYPE OG MÆNGDE AF UDSÆD MÅLT I TØNDER.....	62
TABEL 25. TIENDE FOR DE TRE SOGNE, ÅR 1834	65
TABEL 26. BESKATNING AF EJENDOMME I DE TRE SOGNE, ÅR 1834	66
TABEL 27. SUM FOR BRAND ASSURANCE I DE TRE SOGNE, ÅR 1834	67
TABEL 28. PRIVILEGERET OG UPRIVILEGERET ANTAL TØNDER HARTKORN FORDELT PÅ TYPE, DE TRE SOGNE, 1834.....	68
TABEL 29. HOVEDGÅRDE I DE TRE SOGNE, TYPE OG STØRRELSE I TD. HARTKORN, ÅR 1834.....	72
TABEL 30. SELVEJERGÅRDE & -HUSE, ANTAL OG TD. HARTKORN, ÅR 1834.....	73
TABEL 31. FÆSTEGÅRDE & -HUSE, ANTAL OG TD. HARTKORN, ÅR 1834	74
TABEL 32. GÅRDE OG HUSE I DE TRE SOGNE, ANTAL OG TØNDER HARTKORN, ÅR 1834.....	75
TABEL 33. FORENKLET OMREGNING FRA TØNDER HARTKORN TIL AREAL, ÅR 1834.....	78
TABEL 34. ANTAL DYR I DE TRE SOGNE, FEBRUAR 1838.....	79
TABEL 35. AFGRØDER, TØNDER SÆD SAMT ANTAL FOLD, 1837	80

1 Indledning

I denne rapport gives der en samlet præsentation og analyse af de oplysninger, der kan udtrækkes af folketællingen gennemført i 1834. Præsentation og analyse omfatter de tre østhimmerlandske sogne, Sønder Kongerslev, Nørre Kongerslev og Komdrup.

Der er afholdt landsdækkende folketællinger i Kongeriget Danmark i 1769, 1787, 1801, 1834, 1840, 1845, 1850, 1855, 1860, 1870, 1880, 1890, 1901, 1906, 1911, 1916, 1921, 1925, 1930, 1935, 1940, 1945, 1950, 1955, 1960, 1965 og 1970.

Kun nogle af disse folketællinger er i dag indtastede, så det er muligt at bearbejde oplysningerne til data som grundlag for statistisk analyse af materialet. Nogle af de ældre folketællinger er ikke indtastet, og nogle af de nyeste blev destrueret, så det ikke er muligt at lave detaljerede analyser af materialet.

Der er i denne serie af arbejdsrapporter allerede gennemført analyse af folketællingen i 1801. Samtidigt videreføres analysen til – udover folketælling 1834 i denne rapport – til også at omfatte 1845 samt folketællingen i 1901.

De to første folketællinger i 1769 og 1787 blev gennemført om sommeren. De følgende fandt sted i februar. Som det var gældende for folketællingen i år 1801, foregik folketællingen i 1834 i februar måned. Den valgte dato blev tirsdag den 18. februar 1834.

1.1 Definition af centrale begreber

I analyser med anvendelse af statistiske data er det vigtigt at arbejde med meget konkrete definitioner. Statistiske begreber kan nemt misforstås og benyttes forkert. Nogle af de centrale begreber er præsenteret i rapport om 1801 folketællingen. Her følger en række andre centrale begreber fra analysen.

1.2 Datastruktur

Figur 1 er en gengivelse af den første side af folketællingen for Sønder Kongerslev Sogn i 1834.

Kopien illustrerer tydeligt, hvor vanskeligt det kan være at tyde de håndskrevne dokumenter. Tydningen af og tastning af folketællings-dokumenterne er gennemført af erfarne og dygtige frivillige, og der er efterfølgende gennemført korrektur af indtastningernes korrekthed.

Figur 1. Kopi af første side i folketællings-dokument for Sønder Kongerslev Sogn, år 1834

<p style="text-align: center;">O p t æ g n e l s e paa Folketallet m. v., i <i>Sønder Kongerslev</i> Sogn under <i>Hallum</i> Herred (eller Birk) i <i>Aalborg</i> Amt, den 18de Februar 1834.</p>				
<p>Thiernes eller Stedernes Navne, med Anførelse af Gaarde, Huse o. l. d.</p>	<p>Samlige Personers Navne i hver Gaard, hvert Hus o. s. v.</p>	<p>Alters Aar, der indføres i den alder der indføres.</p>	<p>Sex, Lig, Lige, Lige, Lige, eller Lige.</p>	<p>Personens Bort, Endelse, Hjemmings, Hæder, Navngivning, Endelse i Familien eller hvad de leve af.</p>
<i>1. Bgd -</i>	<i>Michel Nielsen -</i>	<i>71</i>	<i>gylt</i>	<i>gylt -</i>
	<i>Kristen Andersdatter -</i>	<i>56</i>	<i>gylt</i>	<i>gylt -</i>
<i>2. Bgd -</i>	<i>Mathias Nielsen -</i>	<i>46</i>	<i>gylt</i>	<i>gylt -</i>
	<i>Karen Marie Andersdatter -</i>	<i>12</i>	<i>gylt</i>	<i>gylt -</i>
<i>3. Bgd -</i>	<i>Lene Nielsen -</i>	<i>33</i>	<i>gylt</i>	<i>gylt -</i>
	<i>Kristen Christensdatter -</i>	<i>22</i>	<i>gylt</i>	<i>gylt -</i>
	<i>Lene Nielsen -</i>	<i>18</i>	<i>gylt</i>	<i>gylt -</i>
	<i>Karen Christensdatter -</i>	<i>13</i>	<i>gylt</i>	<i>gylt -</i>
	<i>Anne Marie Christdatter -</i>	<i>19</i>	<i>gylt</i>	<i>gylt -</i>
<i>4. Bgd -</i>	<i>Karen Nielsen -</i>	<i>43</i>	<i>gylt</i>	<i>gylt -</i>
	<i>Anne Christensdatter -</i>	<i>37</i>	<i>gylt</i>	<i>gylt -</i>
	<i>Lene Christensdatter -</i>	<i>10</i>	<i>gylt</i>	<i>gylt -</i>
	<i>Kristen Christensdatter -</i>	<i>73</i>	<i>gylt</i>	<i>gylt -</i>
	<i>Thomas Hansen -</i>	<i>22</i>	<i>gylt</i>	<i>gylt -</i>
	<i>Katharina Christdatter -</i>	<i>23</i>	<i>gylt</i>	<i>gylt -</i>
<i>5. Bgd -</i>	<i>Kristen Nielsen -</i>	<i>31</i>	<i>gylt</i>	<i>gylt -</i>
	<i>Anne Christensdatter -</i>	<i>27</i>	<i>gylt</i>	<i>gylt -</i>
	<i>Kristen Christensdatter -</i>	<i>21</i>	<i>gylt</i>	<i>gylt -</i>
	<i>Kristen Christensdatter -</i>	<i>17</i>	<i>gylt</i>	<i>gylt -</i>
	<i>Karen Christdatter -</i>	<i>68</i>	<i>gylt</i>	<i>gylt -</i>
<i>6. Bgd -</i>	<i>Lene Christensdatter -</i>	<i>34</i>	<i>gylt</i>	<i>gylt -</i>
	<i>Kristen Christensdatter -</i>	<i>49</i>	<i>gylt</i>	<i>gylt -</i>
	<i>Kristen Christensdatter -</i>	<i>70</i>	<i>gylt</i>	<i>gylt -</i>
<i>7. Bgd -</i>	<i>Katharina Christdatter -</i>	<i>68</i>	<i>gylt</i>	<i>gylt -</i>
<i>Sammen -</i>	<i>24 Husejere</i>			

Den anvendte datastruktur omfatter for 1834-folketælling følgende elementer:¹

Tabel 1. Fortegnelse over elementer i modtaget datamateriale, elementernes opbygning og betydning

Variable name	Content	Type	Description
Postid	Num	Computed	Unikt individuelt id indenfor folketællingsåret / Unique individual id in the year of the census
Kipnr/Indtastningsnr	Num	Assigned	Transkriptionsenhed / Transcription unit
Kilde	Text	Assigned	Kildetype og -år / The source and year
Sogn	Text	Computed	Sogn / Parish
Herred	Text	Computed	Herred / District or Shire
Amt	Text	Computed	Amt / County
Løbenr	Num	Computed	Individuelt id indenfor hver transkriptionsenhed. Kombinationen af kipnr og løbenr skaber unikke identifikatorer / Individual id within each transcription unit (kipnr). The combination of kipnr and løbenr create unique identifiers
Kildehenvisning	Text	Original	Reference til den originale kilde / Reference to the original source
Stednavn	Text	Original	Stednavn / Place name
Husstands_familienr	Num	Original	Husstands familienummer / number of family
Matr_nr_address	Text	Original	Matrikel nr. eller adresse oplysninger / matricule nr. or address informations
Antal_familier_hus	Text	Original	Antal familier / Number of families
Navn	Text	Original	Personens fulde navn, inklusiv fornavn, efternavn og i nogle tilfælde pigenavn / Full name of individual, including name, middle name, family name and in some cases maiden name
Køn	Text	Original	Køn / Sex of individual
Alder	Text	Original	Alder, som angivet i kilden / Age as given in the source
Civilstand	Text	Original	Civilstand, som angivet i kilden / Civil status as given in the source
Nr_ægteskab	Text	Original	Nr ægteskab, indicates whether it is the persons first, second, third etc. marriage
Fødested	Text	Original	Fødested / Place of birth
Erhverv	Text	Original	Erhverv / Occupation as originally transcribed
Stilling i husstanden	Text	Original	Stilling i husstanden / Position in the household as originally transcribed.
Kommentarer	Text	Original	Kommentarer til kilden fra transskriptøren / Comments to the source by the transcriber
Trossamfund	Text	Original	Trossamfund / Religion
Handicaps	Text	Original	Handicaps / Handicaps
Flyttet_kommune	Text	Original	Flyttet til kommune, year of moving to the parish
Hvornår_gift	Text	Original	Hvornår personen blev gift (kun for gifte, enker og enkemænd) / When the person was married (only for married, widows, and widowers)

¹ Tabellen er kopieret fra "Dansk Demografisk Database- Kodebog til uddrag", modtaget fra Rigsarkivet september 2019.

Variable name	Content	Type	Description
Husstnr	Num	Computed	Husstandsnummer / Household number
Antal_personer	Num	Original	Antal personer / Number of persons
Alder_std	Num	Computed	Alder_tal, age in numbers
Civilstkode	Num	Standardized	Kodet civilstand / Coded civilstatus
Husstkode	Num	Standardized	Kodet husstand / Coded household
Aegtefaelle	Num	Computed	Postid for personens ægtefælle / Postid for the persons spouse
Erhverv_norm	Text	Standardized	Erhverv normaliseret / occupation normalized
Erhverv_komm	Text	Standardized	Erhverv kommentar normaliseret / occupation comment normalized
Sih_norm	Text	Original	Stilling i familien / Position in the household.
Sih_nr_aegt	Text	Original	Nummer ægteskab / number of marriage
Sih_komm	Text	Original	Kommentarer fra kilden / Comments from the source
Fader	Num	Computed	Postid for personens fader / Postid for the persons father
Moder	Num	Computed	Postid for personens moder / Postid for the persons moder
Foedestedskode	Num	Standardized	Kodet fødested / Coded birthplace
Foedeamt	Text	Standardized	Standardiseret fødeamt / standardized birth county
Fødeår/Faarb	Num	Computed	Fødselsår / Year of birth
Sognekode	Num	Computed	Sognets nummer hos DDD / The number of the parish at DDD
Urbanisering	Num	Computed	Urbaniserings niveau, 1=København, 2=købstæder, 3=landsdistrikter / Urbanization level, 1=Copenhagen, 2=boroughs, 3=rural districts
Erhverv_1-5	Text	Standardized	Erhverv, alle mulige standardiserede erhverv angivet for en person, opdelt i forskellige kolonner / Occupation, all possible standardized occupation given for a person parsed in different columns
Hisco_1-5	Num	Computed	Hisco code for the distinct occupations that appears in the field "Erhverv_1-5". Extra codes: -1 "not an occupation", -2 "occupation not given"

Alle de anvendte data præsenteres hver for sig og i en analytisk sammenhæng. Analysen omfatter både resultater for de tre sogne som helhed og hvert enkelt sogn for sig. Hvor det har været muligt sammenlignes tallene for de tre sogne med hele landet eller den region sognene er lokaliseret i.

1.3 Tidligere undersøgelser og litteratur

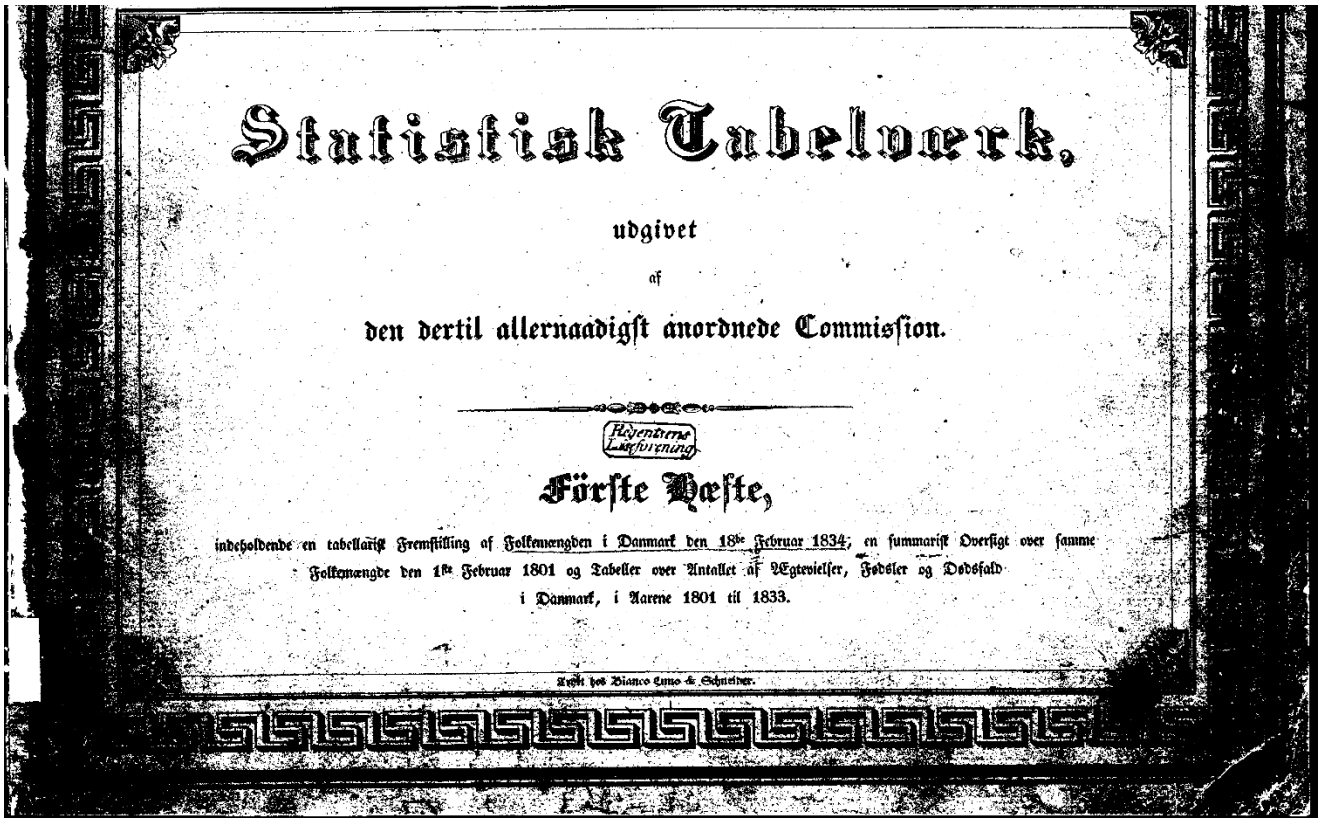
Rigsarkivet ønsker at få citeret det datamateriale, som er modtaget til denne analyse, med påtegningen

Rigsarkivet. 1801, 1834, 1845, 1901 Folketælling Danmark, (24/09/2019)

Når der i de følgende henvises til datamaterialet, er det således ovenstående kilde, der henvises til.

Ud over hovedkilden i form af selve folketællingen fra 1834 blev der af den kommission, der arbejdede med folketællinger i stats-regi udarbejdet et såkaldt tabelværk.²

Figur 2, Forside af Statistisk Tabelværk med resultater af folketællingen i 1834



Tabelværket omfatter primært aggregerede tal på nationalt plan.

Ud over ovenstående folketælling med efterfølgende tabelværk er anvendt følgende undersøgelser og litteratur:

- Hans Jørgen Marker: Danmarks befolkning 1801 fra Syddansk Universitetsforlag. Forfatteren gennemfører analyse af mikrodata fra folketællingen i 1801 for hele landet.

² Statistisk Tabelværk udgivet af 'den dertil allernaadigst anordnede Commission, første hæfte, fra 1835. Publikationen præsenterer summarisk resultaterne af folketællingerne i 1801 og 1834.

- Håndbog for danske lokalhistorikere, redigeret af Johan Hvidtfeldt, udgivet af Dansk Historisk Fællesforening, 1965.
- Statistisk Tabelværk, udgivet af den hertil allernaadigst anordnede kommission, Andet hæfte, 1837.
- Statistisk tabelværk, udgivet af den hertil allernaadigst anordnede kommission, femte hæfte, 1842.

Herudover er der anvendt generelle opslagsværker samt aviser fra arkiv over Aalborg Stiftstidende (Nordjyske Stiftstidendes arkiv) for beskrivelsen af de forhold, der herskede i hele landet og internationalt i og omkring året 1834.

1.4 Strukturen i denne rapport

Denne rapport omfatter ti kapitler, inklusive denne indledning, afsluttende bemærkninger og litteraturliste. De øvrige syv kapitler omfatter følgende emner:

Kapitel 2 omfatter en kort introduktion til de internationale og indenrigs rammebetingelser, som det var givet for de tre østhimmerlandske sogne omkring år 1834.

I kapitel 3 gives et overblik over befolkningens størrelse og befolknings-tæthed. I analyse sættes resultaterne fra analysen af folketællingens data i relation til udviklingen i hele landet, samt til situationen i år 1801. Der gennemføres desuden analyse af, hvad der er sket i de tre sogne siden den folketælling, der blev gennemført 1801 – altså en udvikling over 33 år.

I kapitel 4 er der gennemført analyse af befolkningens navne i de tre sogne. Navneforekomsterne er sammenlignet med navnestrukturen i 1801.

Kapitel 5 omfatter analyse af køns- og aldersstrukturen i de tre sogne. Køns- og alderssammensætningen sammenlignes med den demografiske sammensætning for hele landet og i forhold til året 1801.

I kapitel 6 præsenteres de lokale borgeres civilstand. Er de gift eller ugift, enke eller enkemænd, og samtidigt analyseres de enkelte roller i den en-

kelte husstand. I analysen sammenlignes med tallene fra folketællingen i 1801.

Kapitel 7 omhandler analyser af husstandene. I forhold til folketællingen for år 1801 er materialet her i 1834 mere detaljeret. Så vidt det er muligt analyseres, hvordan udviklingen i antal og størrelse af husstandene udvikler sig i perioden 1801 til 1834.

I kapitel 8 analyserer jeg tal fra et par tabelværker om arealdata. Tabellen er udgivet i 1840'erne vedrørende beskatning, dyrkning m.v. i de tre sogne. Analysen giver et godt indtryk af, hvad befolkningen levede af i denne periode.

Kapitel 9 omfatter de afsluttende bemærkninger for den samlede analyse. Bagerst i rapporten er medtaget en liste over anvendte kilder og litteratur.

2 År 1834 – en periode med international uro og store forandringer³

Det må formodes, at nogle personer i befolkningen i de tre landsogne syd for Aalborg, havde lejlighed til at læse lokalavisen – Aalborg Stiftstidende. I det første nummer af avisen i året 1834 er der et langt indlæg om udviklingen i det år, der lige var slut. Avisen konkluderer, at den største og vigtigste begivenhed i år 1833 var den franske revolution.

Ligesom i andre lande gav den franske revolution også inspiration til, hvordan det danske samfund kunne udvikle sig. Det betød, at de spirende krav om medbestemmelse i samfundsanliggender steg i alle samfundsgrupper, og måske især i landbruget.

De tre sogne i Østthimmesland var fortsat samfund, der fuldstændigt byggede på landbruget. Det var et landbosamfund, der omfattede tre små landsbyer, nogle få udflyttergårde og et par herregårde.

Perioden frem til 1810 blev en tid med omfattende reformer, der fik stor betydning for alle befolkningsgrupper i landsognene. I de efterfølgende år fortsatte reformerne som regulering af de allerede søsatte reformer.

Udskiftningen var startet. Den omfattede dog primært ager og eng, mens andre arealer som hede og mose fortsat blev anvendt i fællesskab. Landskaberne forandrede sig. Gårdene kunne flyttes ud, så de lå hensigtsmæssigt i forhold til de marker, de nu fik ene rådighed over. Der blev etableret skel mellem de enkelte gårdes besiddelser. Det var ikke blot en markering af ejerskab, men også for at forhindre husdyr i at vandre frit rundt på hinandens marker. Et skel eller hegn kunne typisk bestå af en jordvold med rækker af pil eller poppel og med grøfter på begge sider.

I 1810 kunne fæstebønderne, i stedet for levering af arbejdskraft og naturalier, betale en pengeafgift. Samtidigt fortsatte udstykningsarbejdet. Systemet var fortsat en hovedgård med tilhørende fæstegårde og -huse. Men dette system var

³ Beskrivelsen af udviklingen inden for landbruget i dette kapitel bygger primært på Claus Bjørn: Det danske landbrugs historie, 1810-1914, bind IV, s.9 ff.

under afvikling, og fæstegårdene blev solgt til selveje. Og netop herregården Kongstedlund blev i 1820'erne under landbrugskrisen, omdannet, så fæstegårdene blev selvejere. Andre steder i landet gik dette reformarbejde i stå.⁴

En væsentlig forandring var, at landet fik en skolelov i 1814. Set i et længere perspektiv var det en afgørende faktor for udviklingen af landet mod demokrati og velfærd.

2.1 Fra landbrugskrise til højkonjunktur

Før 1830'erne var landbruget hårdt ramt af de økonomiske konjunkturer. De lande, som Danmark normalt samhandlede med, lukkede – lige som Danmark – for import af korn for at beskytte sit eget landbrug.

Perioden fra århundredets start til 1830 var også en periode med høj befolkningsvækst, men landbruget kunne opsuge den forøgede arbejdskraft. Antallet af huse, også huse uden jord, blev forøget, og perioden var starten på en tendens, hvor bebyggelsen spredte sig ud over landsbyernes hidtidige grænser.

I år 1834 var landet på vej ind i en højkonjunktur periode. Forbedrede økonomiske vilkår gav også grobund for ønske om større frihed for befolkningen. I første omgang blev der dog tale om et tilbageslag for landbefolkningen, hvor godsejerne fik større sanktionsmuligheder over for de små landbrug. Først i midten af 1840'erne blev de politiske muligheder for de små bønder forbedret.

Men den materielle velstand blev forøget. Der var generel befolkningsvækst, og antallet af huse på landet steg. I Lille Vildmose var der allerede i 1700-tallet blevet inddraget søer til landbrugsareal, og via pløjning af eng samt forbedret dræning blev landbrugsarealet forøget i disse år.

2.2 På vej fra håndværk til industri

I starten af 1800-tallet foregår der internationalt og også her i landet en begyndende omstilling fra håndværk til industri. Umiddelbart får det ikke den store betydning for landsogne som de tre sogne, der analyseres i

⁴ Claus Bjørn: Det danske landbrugs historie, 1810-1914, side 101.

denne rapport, men fabriksproduktionen af nye og mere effektive landbrugsredskaber får især efter 1830 stor betydning for landbrugsdriften i Danmark.

Perioden fra 1830 til 1870 kaldes af nogen for støbejernstiden, fordi nye teknologier gjorde støbejern tilgængeligt for redskaber til alle områder af samfundet, herunder også landbruget. I Aalborg var der allerede et industrielt lignende støberi i gang fra 1807. I 1820 regnedes dette jernstøberi for at være blandt de to største i Danmark.

Udviklingen i landbruget og dermed i landsogne som de tre sogne i denne analyse var således præget af følgende overordnede forhold:

- Forøgelse af befolkningen og forøgelse af arbejdskraft-deltagelse i landbrugserhvervet.
- Forøgelse af landbrugsarealet ved nydyrkning af vådområder, overdrev, heder m.v.
- Forøget produktivitet i landbrugserhvervet, herunder forbedrede redskaber, anvendelse af mergling m.v.
- Væsentlig forøgelse af landbrugsproduktionen på grund af ovennævnte faktorer, men også på grund af en bedre organisering efter reformarbejderne.
- På vej ind i en økonomisk højkonjunktur.

Befolkningen kunne begynde at købe et større udbud af varer til lavere priser end hidtil. Der var ikke længere knaphed på visse varer, som det ofte tidligere havde været tilfældet.

Samtidigt kunne de nye industriarbejdspladser og lønarbejde i Aalborg virke dragende på unge, der før kun have muligheden for at arbejde i landbruget. Transportforholdene blev væsentligt forbedret, og det betød også, at flere rejste længere, mere komfortabelt og billigere end hidtil.

3 Præsentation af de tre sogne

I dette kapitel præsenteres de tre sogne, som de tog sig ud i 1834. Analysen afdækker befolkningsstørrelse og befolkningstæthed. Sognene sammenlignes med hele landet. For at beregne befolkningstætheden undersøges sognenes arealstørrelse. Sognenes størrelse sammenlignes med de andre sogne i Aalborg Amt. Endelig analyseres, hvad der er sket i de tre sogne siden den folketælling, der blev gennemført 1801 – altså en udvikling over 33 år.

3.1 Befolkningsstørrelse og befolkningstæthed

Der var ingen folketællinger mellem år 1834 og år 1801. Men vi ved, at befolkningen i Danmark blev forøget med næsten en tredjedel flere borgere. De tre sogne havde stort set den samme befolkningsvækst i perioden, som det var gældende for hele landet.

Normalt fastsættes en generation i form af menneskealder til at være den gennemsnitlige aldersafstand mellem fædre og sønner. I denne undersøgelse anvendes et generationsskifte til at ske efter tredive år og cirka tre generationer pr. århundrede. Mellem folketællingen år 1801 og år 1834 er der således kun gået en generation.

I Tabel 2 er befolkningens størrelse beregnet for hele landet, for Jylland og for de tre sogne i henholdsvis år 1801 og år 1834.

Tabel 2. Befolkningens størrelse, hele landet, Jylland og de tre sogne, årene 1801 og 1834

Område	År 1801	År 1834	Befolkningsvækst i perioden
	Antal indbyggere		Procent
Danmark	929.001	1.230.964	32,5
Jylland	385.124	523.942	36,0
Sønder Kongerslev Sogn	211	259	22,7
Nørre Kongerslev Sogn	262	354	35,1
Komdrup Sogn	131	177	35,1
<i>De tre sogne i alt</i>	<i>604</i>	<i>790</i>	<i>30,8</i>

Kilde: Egne beregning på basis af folketællingerne i 1801 og i 1834.

Tabellen viser, at Danmark i perioden nåede over en million indbyggere. I dag er der registreret 5.806.081 indbyggere i Danmark.⁵ I 1834 boede der således kun en femtedel af det antal borgere, der i dag bor i landet.

Tabellen viser også, at befolkningsvæksten er højest for Jylland. De tre sogne har en mindre vækst primært forårsaget af en forholdsvis lille vækst i befolkningsstørrelsen i Sønder Kongerslev Sogn.

Nørre Kongerslev Sogn er fortsat det største af de tre sogne foran Sønder Kongerslev Sogn. Komdrup Sogn er befolkningsmæssigt det mindste sogn, men dette sogn har altså en større vækst i befolkning i denne periode over tredive år i forhold til Sønder Kongerslev Sogn.

Hvor Nørre Kongerslev Sogn i 1801 omfattede 43,4 procent af alle borgere i de tre sogne, så er denne andel i 1834 vokset til 44,8 procent. Til sammenligning har Nørre Kongerslev i dag kun 23,2 procent af befolkningen i de tre sogne. I perioden frem til i dag er Nørre Kongerslevs befolkning kun steget med 136 borgere. Sønder Kongerslev Sogn er steget med 1.225 borgere, og Komdrup Sogn er faldet med 40 borgere.

Det er muligt at vurdere, hvor mange borgere, der boede i de tre sogne i år 1801, og som fortsat var i befolkningen i sognene i år 1834. Sammenfald af navn samt aldersberegning viser, at ud af de i alt 790 borgere i 1834, boede cirka 90 personer også i sognene i 1801. Dette svarer til 11,4 procent af den samlede befolkning i de tre sogne i 1834.

Et interessant aspekt at få belyst er, om de tre sogne i en større sammenhæng skal anses som befolkningsmæssigt store eller små sogne, og om de i perioden 1801 til 1834 har en større eller mindre vækst end de omkringliggende sogne. Til formålet er udformet følgende skema:

⁵ Danmarks Statistik, Statistikbanken, antal borgere pr. 1. januar 2019.

Figur 3. Opdeling af sogne i Aalborg Amt efter størrelse i år 1834 samt vækst i perioden 1801 til 1834

	Større vækst end gennemsnit	Mindre vækst end gennemsnit
Større end gennemsnittet	I	II
Mindre end gennemsnittet	III	IV

Note: To sogne fra år 1801 i Aalborg Amt var i 1834 blevet opdelt i to enheder. Der anvendes sogneinddelingen, som den så ud i 1801.

Kilde: Egne fremstilling.

Den gennemsnitlige størrelse af de 112 sognene i Aalborg Amt var i år 1801 på 352 borgere, mens samme tal i 1834 var steget til 460 borgere. Den gennemsnitlige vækst i disse sogne i perioden fra år 1801 til år 1834 var på 30,7 procent.

Dette betyder, at Nørre Kongerslev og Komdrup Sogne placeres i kategori III – altså med en befolkningsmæssig mindre størrelse end gennemsnittet, men med en større befolkningsmæssig vækst end gennemsnittet. Sønder Kongerslev Sogn placeres i kategori IV, fordi sognet både var mindre end gennemsnittet af sognene og også havde en mindre vækst end den gennemsnitlige vækst for amtets sogne.

Befolkningstætheden er i Tabel 3 beregnet for år 1834 for de tre sogne. Den gennemsnitlige befolkningstæthed i landsognene i Aalborg Amt er opgivet som sammenligningsgrundlag.

Tabel 3. Befolkningsstørrelse & befolkningstæthed, Aalborg Amt (landsogne) & de tre sogne, 1834

Område	Befolknings- størrelse	Areal	Befolknings- tæthed
	Antal personer	Antal km ²	Personer pr. km ²
Aalborg Amt (kun landsogne)	54.471	2.916	18,7
Sønder Kongerslev	259	11,0	23,5
Nørre Kongerslev	354	15,1	23,4
Komdrup	177	10,5	16,9
<i>Tre sogne i alt</i>	<i>790</i>	<i>36,6</i>	<i>21,6</i>

Kilde: Tal for Aalborg Amt er fra Statistisk Tabelværk udgivet af 'den dertil allernaadigst anordnede Commission, første hæfte, fra 1835. Sognetal er egen beregning på basis af Folketælling 1801 samt arealstørrelser fra opslag på Danmarks Statistik.

Tabellen viser, at Sønder Kongerslev Sogn havde samme befolkningstæthed som Nørre Kongerslev Sogn. Komdrup Sogn havde en befolkningstæthed, der omtrentligt er i størrelsesordenen for landsogne i Aalborg Amt i 1834.

Opgørelse af arealstørrelser er nyere end befolkningsberegningerne fra året 1834, men for hovedparten af sognene gælder, at der kun er få og små forandringer i sognenes størrelse over tid. Nogle sogne er lagt sammen, men det er der taget højde for i beregningerne.

Nørre Kongerslev Sogn udgør som det største sogn med sine 15,1 kvadratkilometer 41,1 procent af de tre sognes samlede areal.

I et senere kapitel gennemføres analyse af ikke blot sognenes arealstørrelse, men også arealernes anvendelse til forskellige typer afgrøder m.v.

4 Noget om personnavne

I analysen vedrørende folketællingen i 1801 gennemførtes analyse af navnestrukturen på pågældende tidspunkt. I 1834 er der gået en generation, og i det følgende sammenlignes navnestrukturen i 1834 med den tilsvarende struktur i 1801. Begge år sættes desuden i relation til den eksisterende navnestruktur i dag.

Betingelserne for navngivning var blevet forandret i 1834 i forhold til i år 1801. I maj 1828 blev den første navnelov for hele Danmark gældende. Det var en dåbsforordning, der fastsatte, at barnet skulle have et fast slægtsnavn.

Slægtsnavnet skulle være det patronym eller tilnavn, som der hidtil var blevet anvendt for slægten. Et patronym er et efternavn, der er dannet af faderens fornavn med -sen-navne til følge. Faderen kunne – i modsætning til i dag – selv vælge, hvad dette familienavn skulle være, f.eks.:

- hans eget folkelige tilnavn.
- et ægte patronym.
- navnet på familiens hjemsted, dvs. et stednavn.

Betingelsen var dog, at alle hans børn skulle bære det samme slægtsnavn, og dette skulle fortsætte i generationer, hvis der ikke blev givet tilladelse til andet.

Pigerne kunne hidtil bære et akronym, der f.eks. kunne være Jakobsdatter. I 1829 blev det ved lov besluttet, at akronymet skulle være -sen og ikke -datter.

For adelen gjaldt andre, ældre regler for navngivning.

Loven fra 1828 blev senere ændret igen. Oprindeligt var det ønsket, at der skulle udvikle sig en navnestruktur med flere forskellige navne, så det var nemmere at kende personer fra hinanden navnemæssigt, men 1828-loven indfrie ikke dette behov – tværtimod.

I år 1834 er der registreret i alt 790 borgere i de tre sogne. Af disse er 256 borgere registreret med et eller flere mellemnavne. Brugen af mel-

lemnavne er således steget siden folketællingen i 1801. I 1801 havde kun 3,0 procent af borgerne et mellemnavn. I 1834 er denne andel steget til, at næsten hver tredje borgere, 32,4 procent, var registreret med et til flere mellemnavne. Det er samme andel, som i dag, hvor cirka hver tredje af Danmarks befolkning har et mellemnavn.⁶

Dette er første tegn på, at der skete væsentlige forandringer i navngivelse i en periode svarende til en generation.

En anden konsekvens er, at antallet af forskellige efternavne i de tre sogne stiger fra 91 i 1801 til 135 i 1834. I år 1801 var der således i gennemsnit 6,6 personer pr. efternavn. I år 1834 var dette tal faldet til 5,9 personer pr. efternavn.

De ti mest anvendte efternavne er opgjort i Tabel 4.

Tabel 4. De ti mest udbredte efternavne i de tre sogne, 1834

Nr.	Efternavn	Antal personer
1	Nielsdatter	58
2	Pedersdatter	56
3	Chrestensdatter	54
4	Jensdatter	49
5	Pedersen	45
6	Nielsen	43
7	Chrestensen	37
8	Andersdatter	35
9	Jensen	31
10	Sørensdatter	26

Kilde: Egen beregning på basis af Folketælling 1834.

Den nye lovgivning fra 1828 er ikke slået betydeligt igennem, så ikke mindre end seks af de ti mest anvendte efternavne er et patronym med endelsen -datter.

De nævnte -sen navne er alle efternavne, som fortsat anvendes i dag.

Udover de anvendte akronym-navne, eksisterede også en række efternavne, der var fastsat efter, hvor en person stammede fra, eller hvilket

⁶ Eva Villarsen Meldgaard: Efternavnets historie, Afdeling for Navneforskning, Københavns Universitet, 2008, side 2.

erhverv personen havde. Navne med betydning inden for erhverv er Kræmer, Ladefoged og Bødker.

Listen over efternavne, der kan relateres til stednavne, er langt større. De fleste stednavne er fra det himmerlandske område, men der er også stednavne fra andre steder i Jylland:

Lybecer, Rold, Vaast, Dollerup, Egense, Hurup, Haals, Kaarup, Lindenberg, Lyngbye, Orrestrup, Romdrop, Tvorup, Visborg, Wendelboe.

I 1834 var der 382 mænd og 408 kvinder i befolkningen i de tre sogne. I Tabel 5 er vist de ti mest benyttede efternavne for henholdsvis mænd og kvinder.

Blandt mændene er alle efternavne -sen navne. Hos kvinderne er alle -datter efternavne. Alle ti mest anvendte efternavne hos mændene er navne, der i dag fortsat er gængs og blandt de mest udbredte her i landet. Dog staves Chrestensen i dag Christensen. Fordelingen af de kvindelige navne er et resultat af, hvad faderens fornavn var.

Tabel 5. De ti mest udbredte efternavne hos mænd og kvinder, 1834

Mænd			Kvinder		
Nr.	Efternavn	Antal	Nr.	Efternavn	Antal
1	Pedersen	44	1	Nielsdatter	58
2	Nielsen	41	2	Pedersdatter	55
3	Chrestensen	36	3	Chrestensdatter	54
4	Jensen	31	4	Jensdatter	49
5	Andersen	24	5	Andersdatter	35
6	Sørensen	22	6	Sørens datter	26
7	Larsen	9	7	Hansdatter	13
8	Christiansen	7	8	Madsdatter	10
9	Jacobsen	7	9	Larsdatter	9
10	Madsen	7	10	Jørgensdatter	8

Kilde: Egen beregning på basis af Folketælling 1834.

I dag er Pedersen det fjerde mest anvendte efternavn i Danmark, mens kvindernes efternavne ikke længere eksisterer.⁷

I det følgende er der udarbejdet statistikker for fornavne. Blandt mændene er der registreret 49 forskellige fornavne. Hos kvinderne er der tilsvarende registreret 62 fornavne.

Tabel 6 viser de ti mest anvendte fornavne for henholdsvis mænd og kvinder.

Tabel 6. De ti mest anvendte fornavne til mænd og kvinder i de tre sogne, 1834

Mænd			Kvinder		
Nr.	Navn	Antal	Nr.	Navn	Antal
1	Niels	56	1	Ane	106
2	Jens	52	2	Maren	61
3	Chresten	49	3	Karen	33
4	Peder	43	4	Mette	28
5	Søren	36	5	Johanne	21
6	Anders	25	6	Kirsten	20
7	Lars	15	7	Else	17
8	Hans	11	8	Inger	13
9	Mads	9	9	Dorthe	9
10	Poul	7	10	Maria	8

Kilde: Egen beregning på basis af Folketælling 1834.

Blandt mændene er Niels det mest anvendte navn, mens Ane er det mest anvendte fornavn for kvinder. I dag er Niels det 11. mest anvendte fornavn. Kvindenavnet Ane er ikke så udbredt i dag, men f.eks. Anne med to n'er er det mest udbredte kvindenavn i den danske befolkning i dag.⁸

Alle de mest anvendte mande- og kvindenavne i 1834 er også i dag navne, som ofte forekommer i befolkningen.

⁷ Opslag på Danmarks Statistik, www.dst.dk, den 30. august 2019.

⁸ Opslag på Danmarks Statistik, www.dst.dk, den 7. november 2019.

5 Køns- og aldersstruktur i de tre sogne

Som det var gældende for folketællingen i år 1801, gives en nyfødt i folketællingen i 1834 alderen et år, hvor den i normal statistik vil være sat til 0 år.

Denne aldersberegning er fastholdt i analyserne i denne rapport.

Gennemsnitsalderen i de tre sogne er i Tabel 7 sammenlignet med den aldersfordeling, der i dag er for hele landet.

Tabel 7. Gennemsnitsalderen i de tre sogne 1834, samt i hele landet 2019

Område	Mænd	Kvinder	Alle
Alder (1834-aldersberegning)			
Sønder Kongerslev Sogn 1834	28,5	32,5	30,5
Nørre Kongerslev Sogn 1834	29,8	28,6	29,2
Komdrup Sogn 1834	31,7	29,4	30,5
Alle tre sogne 1834	29,8	30,0	29,9
<i>Danmark 2019</i>	<i>41,2</i>	<i>43,0</i>	<i>42,1</i>

Kilde: Egen beregning på basis af Folketælling 1834. Tallene for år 2019 for hele landet er beregnet på basis af udtræk fra Statistikbanken i Danmarks Statistik, august 2019.

Der er ikke signifikante forskelle mellem sognene og mellem kønnene i de tre sogne. Men tabellen viser, at befolkningen i 1834 i gennemsnit var langt yngre, end den befolkningsfordeling på aldre, vi kender fra Danmark i dag.

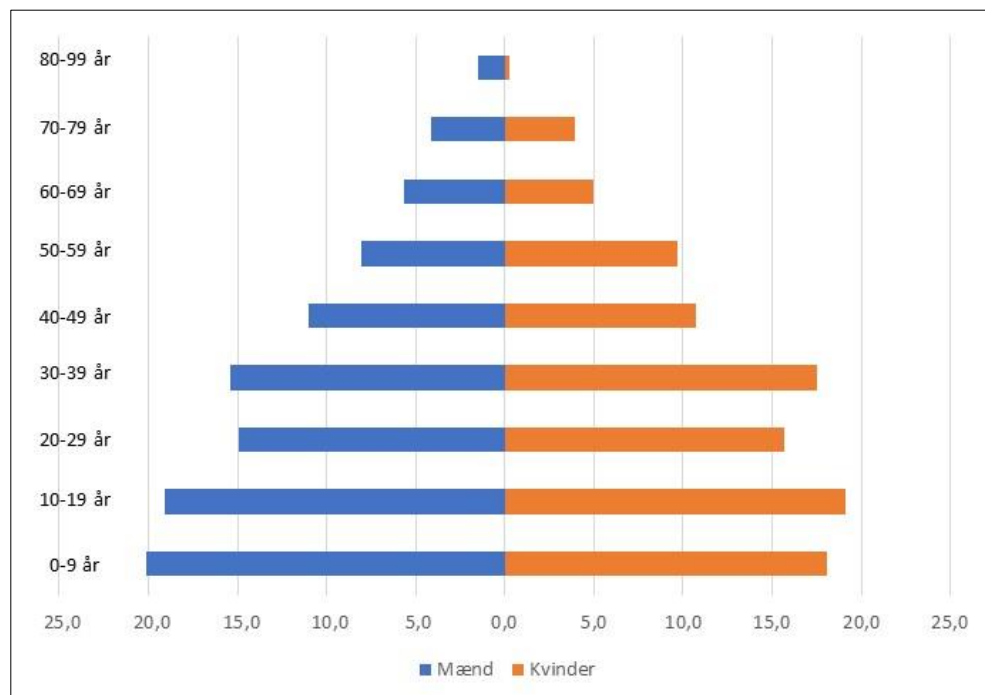
Den ældste i de tre sogne var en kvinde fra Sønder Kongerslev Sogn, der er registreret til at være 87 år. Hun var altså født i år 1747.

De ældste mænd var to mænd, der havde opnået alderen 85 år. I år 2019 er den ældste mand i Danmark til sammenligning 106 år og den ældste kvinde 110 år beregnet efter 1834-metoden.

Forskellene i aldersstrukturen i befolkningen i dag og i år 1834 er betinget af mange forhold. Væsentlige forhold var stor overdødelighed på grund af stor børnedødelighed, kvinders død i barselsseng samt epidemier.

Figur 4 viser befolkningspyramiden for de tre sogne i 1834. Befolkningen er inddelt i køn og i ti-års-aldersgrupper.

Figur 4. Befolkningspyramide, tre sogne, år 1834



Kilde: Egen beregning på basis af Folketælling 1834.

Af figuren fremgår en signifikant lille andel af begge køn i aldersgruppen 20-29 år. Årsagen kan være tidligere tiders epidemier, der fortsat slår igennem som lange bølger i befolkningsudviklingen.

I pyramiden er anvendt procentfordeling. Tabel 8 viser antallet af personer i de enkelte aldersgrupper fordelt på de tre sogne i 1834.

Tabel 8 viser, målt i antal personer i de tre sogne tilsammen, at der er nogenlunde lige mange mænd og kvinder i de enkelte aldersgrupper. Kvinderne er i overtal i aldersgrupperne over 60 år, men ellers er forskellen på de to køn ganske få personer i de enkelte aldersgrupper.

Tabel 8. Aldersfordelingen i de tre sogne og samlet, 1834

Alder	Sønder Kongerslev			Nørre Kongerslev			Komdrup			Alle tre sogne		
	M	K	I alt	M	K	I alt	M	K	I alt	M	K	I alt
0-9	31	19	50	28	40	68	10	23	33	69	82	151
10-19	22	23	45	40	42	82	11	13	24	73	78	151
20-29	13	22	35	24	22	46	23	17	40	60	61	121
30-39	29	22	51	22	27	49	16	14	30	67	63	130
40-49	12	15	27	20	19	39	9	11	20	41	45	86
50-59	11	11	22	18	19	37	8	3	11	37	33	70
60-69	5	8	13	11	11	22	3	4	7	19	23	42
70-79	6	7	13	5	4	9	4	6	10	15	17	32
80-90	1	2	3	0	2	2	0	2	2	1	6	7
I alt	130	129	259	168	186	354	84	93	177	382	408	790

Kilde: Egen beregning på basis af Folketælling 1834.

Sønder Kongerslev Sogn afviger den samlede kønsfordeling for de 0-9-årige. I modsætning til de to andre sogne er der flere drenge end piger i denne aldersgruppe. Det samme gælder for aldersgruppen 30-39 år.

For hele landet i år 1834 omfattede den danske befolkning 102 kvinder for hver 100 mænd. I de tre sogne var forskellen mellem kønnene større: For hver 100 mænd var der 107 kvinder i de tre sogne.⁹

5.1 Aldersbetinget forsørgerbyrde

Hvis vi i folketællingen definerer børn som borgere under 16 år, og ældre som borgere over 64 år, så vil arbejdsdygtig alder omfatte 16 til 64-årige. I Tabel 9 er forsørgerbyrden beregnet for hvert enkelt sogn, for alle tre sogne til sammen og for hele landet i år 2019 til sammenligning.

Tabellen viser, at forsørgerbyrden i de tre sogne, både samlet og hver for sig, er på samme niveau som forsørgerbyrden i hele landet i dag.

Men som det var gældende i år 1801, så er befolkningssammensætningen i dag helt anderledes, end den var i 1834. Der var relativt set langt flere børn i år 1834 i befolkningen, end der er i dag, og der var også langt færre ældre.

⁹ Kilden for hele landets befolkning er Den dertil allernaadigst anordnede commission, Statistisk Tabelværk, første hæfte, Tabel 3, år 1835.

I dag er der således 65 procent af befolkningen i den arbejdsdygtige alder, hvor det tilsvarende tal i år 1834 var på 62 procent – altså nogenlunde samme størrelse. Men dengang var andelen af børn på hele 30 procent, mens den i dag er på lidt over det halve med 17 procent. Andelen af ældre er stor i vores tid, 18 procent af befolkningen. I 1834 var der kun 8 procent i denne aldersgruppe.

I forhold til år 1801, så viser tallene fra folketællingerne, at andelen af ældre i befolkningen i de tre sogne var steget med to procent over en generation. Andelen af børn var nøjagtig den samme i år 1801 og år 1834.

Befolkningssammensætningen i de tre grupper er vist i Figur 5.

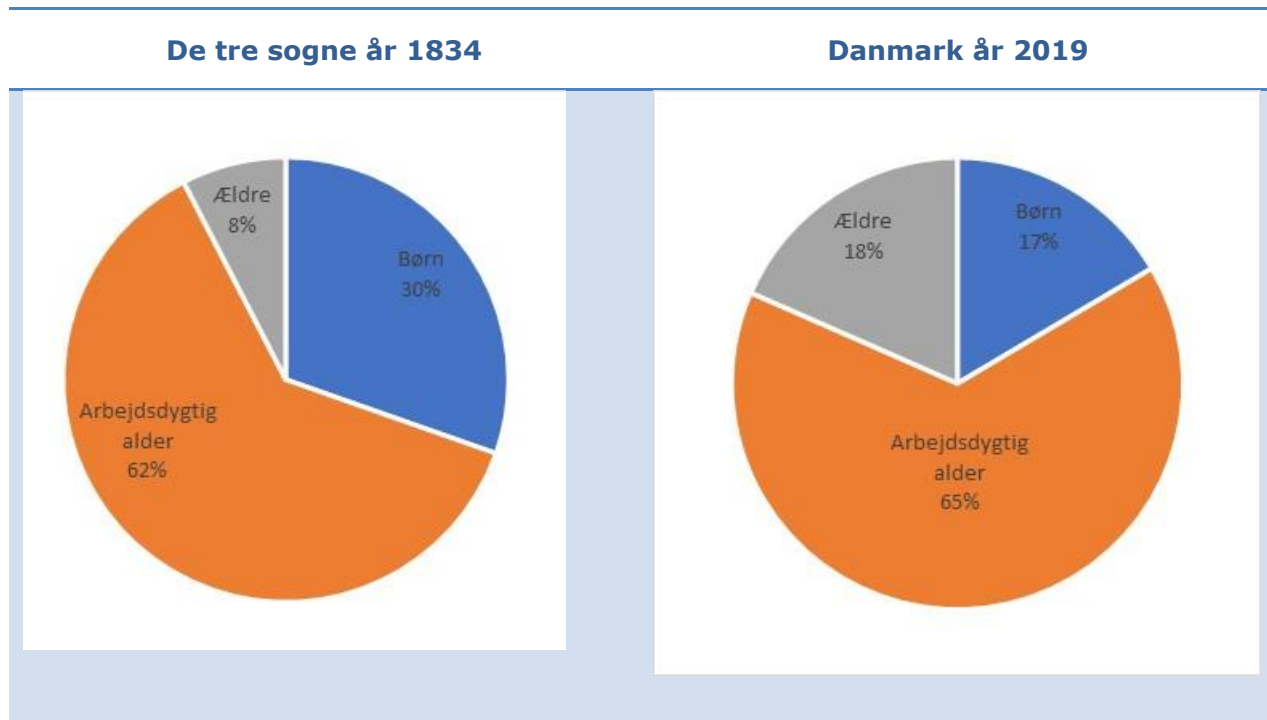
Tabel 9. Borgere fordelt på aldersgrupper til forsørgerbyrde beregning, 1834 samt 2019

Alders-gruppe	Sønder Kongerslev	Nørre Kongerslev	Komdrup	Alle tre sogne	Danmark år 2019
	<i>Antal personer</i>				
Børn 0-15 år	77	116	47	240	957.470
Arbejdsdygtig alder 16-64 år	160	215	115	490	3.778.952
Ældre 65 og ældre	22	23	15	60	1.069.659
I alt	259	354	177	790	5.806.081
Forsørgerbyrde	0,6	0,6	0,5	0,6	0,5

Note: For at få korrekt sammenligning er moderne alder anvendt for hele landet for år 2019, dvs. 0-14-årige, 15-64-årige samt 65 år og derover.

Kilde: Egen beregning på basis af Folketælling 1834. Tallene for år 2019 for hele landet er beregnet på basis af udtræk fra Statistikbanken i Danmarks Statistik, august 2019.

Figur 5. Befolkningsmæssig sammensætning, De tre sogne år 1834 og hele landet år 2019



Kilde: Egen beregning på basis af Folketælling 1834. Tallene for år 2019 for hele landet er beregnet på basis af udtræk fra Statistikbanken i Danmarks Statistik, august 2019.

6 Lokalbefolkningens civilstand

Folketællingen fra 1834 fortæller, hvordan de enkelte personers civilstand er. Civilstanden omfatter en klassifikation bestående af fire variable:

- Gifte.
- Ugifte.
- Enker.
- Enkemænd.

I Tabel 10 er hele befolkningen i de tre sogne fordelt på de enkelt typer civilstand. For de ugifte er der samtidigt beregnet antallet af de ugifte, der er under tyve år.

Tabel 10. Sognenes befolkning fordelt på civilstand, 1834

Civilstand	Sønder Kongerslev	Nørre Kongerslev	Komdrup	I alt
Gift	94	144	60	298
Enkemand	8	5	1	14
Enke	15	9	11	35
Ugift	142	196	105	443
- heraf unge < 20 år	94	150	57	301
I alt	259	354	177	790

Kilde: Egen beregning på basis af Folketælling 1834.

Giftede personer omfatter 37,7 procent af befolkningen i de tre sogne. Gruppen af ugifte over 20 omfatter 79 mænd og 63 kvinder.

I de tre sogne er den yngste gifte kvinde 20 år. Den yngste gifte mand er 23 år. Der findes elleve ugifte, der er over 50 år. Den yngste enke er 45 år, mens den yngste enkemand er 39 år.

6.1 Ægtepar

I data for folketællingen fra 1834 er det muligt at finde den mand og den kvinde, der danner ægtepar.

Ud af de i alt 298 personer, der i de tre sogne er registreret som værende gift, er der registreret 137 ægtepar, mens 24 personer, der er registreret

som gifte ikke er registreret med, hvem de er gift med. I det følgende analyseres der på de 137 ægtepar.

I Tabel 11 er ægtepar fordelt på de tre sognes husstande. I år 1834 var der i alt 144 husstande i de tre sogne. De 112 husstande kan opfattes som en 'normal' husstand med ét ægteskab inden for murene. I 12 husstande var der to ægteskaber. I mere end hver tiende husstand var der ikke registreret nogen ægteskaber. Kategorien 'Andet' i tabellen omfatter et ægtepar, der var registreret boende i to forskellige husstande.

Tabel 11. Antal ægteskaber i de enkelte husstande, de tre sogne, år 1834

Antal ægteskaber i husstande	Antal husstande	Procent fordeling
Ingen ægtepar	19	13,2
1 ægtepar	112	77,8
2 ægtepar	12	8,3
Andet	1	0,7
<i>I alt</i>	<i>144</i>	<i>100,0</i>

Kilde: Egen beregning på basis af Folketælling 1834.

I Tabel 12 er aldersforskellen mellem de to køn beregnet. Som i dag er det mest udbredt, at manden er ældre end kvinden i et giftermål. Af de 137 ægteskaber i sognene i 1834 var manden ældst i de 90 ægteskaber. I 47 ægteskaber er kvinden ældst, mens mand og kvinde er lige gamle i 7 ægteskaber.

Manden er således ældst i tæt på to tredjedel af alle registrerede ægteskaber i de tre sogne i år 1834.

Tabel 12. Aldersforskel i ægteskab i husstande med kun to gifte i de tre sogne, 1834

Aldersforskel	Mand ældre end kvinde	Kvinde ældre end mand
0 år	7	
1 år	8	10
2 år	8	0
3 år	7	4
4 år	12	0
5 år	7	4
6 år	9	2
7 år	4	4
8 år	6	1
9 år	3	1
10 år og derover	26	14
<i>I alt</i>	90	47

Kilde: Egen beregning på basis af Folketælling 1834.

I gennemsnit var aldersforskellen i et ægteskab i år 1834 7,1 år. Når manden var ældst var han i gennemsnit 7,5 år ældre end kvinden. Omvendt var kvinden, når hun var ældst, i gennemsnit 6,3 år ældre.

Hvis vi definerer ægtepar til at være lige gamle til gruppen af ægteskaber, hvis aldersforskellen er mindre end fem år, så omfatter denne gruppe kun 40,9 procent.

Den største aldersforskel i et ægtepar var i et ægtepar fra Sønder Kongerslev, hvor manden var 62 år og kvinden 31 år, altså en aldersforskel på 31 år.

7 Analyse af husstandenes størrelse og sammensætning

Husstandene i de tre sogne i Østhimmerland er statistisk velbeskrevet via folketællingen fra år 1834: Antal husstande, husstandenes størrelse og sammensætning i antal personer, husstandstype, personernes erhvervs-mæssige aktiviteter i husstande m.v.

I Tabel 13 er beregnet antallet af husstande i de tre sogne, antallet af personer i husstanden, samt det gennemsnitlige antal personer i en husstand i det enkelte sogn.

Tabel 13. Antal husstande, antal personer i husstandene samt gennemsnitligt antal personer i den enkelte husstand, 1834

	Sønder Kongerslev	Nørre Kongerslev	Komdrup	I alt
Antal husstande	46	70	28	144
Antal personer i husstande	259	354	177	790
Genmsnt. antal personer i en husstand	6	5	6	5

Kilde: Egen beregning på basis af Folketælling 1834.

Både befolkningsmæssigt og med hensyn til antallet af husstande er Nørre Kongerslev Sogn langt det største af de tre sogne. Nørre Kongerslev Sogn omfatter således 48,6 procent af alle de tre sognes husstande. Nørre Kongerslev var således forøget i størrelse i forhold til den samme opgørelse for år 1801. Dengang havde Nørre Kongerslev Sogn kun 44,6 procent af husstandene i de tre sogne.

I perioden 1801 til 1834 falder det gennemsnitlige antal personer i husstandene med cirka en person.

I Tabel 14 er antal personer i de enkelte husstande beregnet for hver af de tre sogne.

Tabel 14. Husstande fordelt på antal personer i husstanden, 1834

Husstandens størrelse	Sønder Kongerslev	Nørre Kongerslev	Komdrup	I alt
	<i>Antal husstande</i>			
1 person	1	2	1	4
2 personer	5	9	2	16
3 personer	5	9	3	17
4 personer	5	13	4	22
5 personer	11	12	5	28
6 personer	5	5	3	13
7 personer	6	9	4	19
8 personer	3	5	2	10
9 personer	1	1	3	5
>9 personer	4	5	1	10
I alt	46	70	28	144

Kilde: Egen beregning på basis af Folketælling 1834.

Tabellen viser, at næsten halvdelen af husstandene omfatter en husstandsstørrelse på 4-6 personer.

Der er ti husstande med ti personer eller flere i husstanden. Disse store husstande er Refnæs Hovedgård (33 personer), Kongstedlund Hovedgård (23 personer), et hus i Nørre Kongerslev (13 personer). De sidste syv husstande har en husstandsstørrelse på 10 personer. Det er Sigsgård, Kællingbjerggård, degneboligen i Nørre Kongerslev, præstegården i Sønder Kongerslev, et par unavngivne gårde samt et unavngivet hus. En af disse gårde ligger i Sønder Kongerslev, mens de øvrige ligger i Nørre Kongerslev.

I Tabel 15 er både beregnet, den procentvise fordeling af husstandene på husstandsstørrelse, og også hvor stor en del af befolkningen i de tre sogne, der bor i de forskellige størrelser husstande.

Tabel 15. Husstandene samt befolkningen fordelt på husstandsstørrelse, de tre sogne, år 1834

Husstands- størrelse	Husstande	Personer	Andel af alle husstande	Andel af hele befolkningen
	Antal	Antal	Pct.	Pct.
1 person	4	4	2,8	0,5
2 personer	16	32	11,1	4,1
3 personer	17	51	11,8	6,5
4 personer	22	88	15,3	11,1
5 personer	28	140	19,4	17,7
6 personer	13	78	9,0	9,9
7 personer	19	133	13,2	16,8
8 personer	10	80	6,9	10,1
9 personer	5	45	3,5	5,7
>9 personer	10	139	6,9	17,6
I alt	144	790	100,0	100,0

Kilde: Egen beregning på basis af Folketælling 1834.

Tabellen viser, at de store husstande med ti personer og derover samlet set udgør den næststørste befolkningsandel, selv om der kun er tale om ti husstande. Opdelt på denne måde udgør husstande med fem personer den største befolkningsgruppe med 17,7 procent.

Den ene halvdel af befolkningen bor i en husstand med seks personer og derunder, mens den anden halvdel bor i husstande med syv personer og derover.

I folketællingen fra år 1834 er der angivet oplysninger om husstandstypen i form af 'gård' og 'hus' og lignende. Den samlede opgørelse med anvendelse af folketællingens oplysninger er medtaget i Tabel 16. Stavemåder er ændret fra gammel stil til moderne stil.

Tabel 16. Oversigt over husstandstyper, incl. herregårde samt andre specielle bygninger, 1834

Betegnelse	Sønder Kongerslev	Nørre Kongerslev	Komdrup	I alt
Et hus	25	39	9	73
En gård	14	29	15	58
<i>Andre betegnelser:</i>				
Refnæs Hovedgård	-	-	1	1
Refnæs Mølle	-	-	1	1
Bomhuset	-	-	1	1
Holmhuset	-	-	1	1
Sigsgård	-	2	-	2
Degneboligen	-	1	-	1
Fattighuset	1	-	-	1
En gård kaldet Mygdal udflyttet fra Sønder Kongerslev By	1	-	-	1
En gård kaldet Blegkildegård - udflyttet fra Sønder Kongerslev By	1	-	-	1
En gård kaldet Kællingbjerggård - udflyttet fra Sønder Kongerslev By	1	-	-	1
Et hus under Kællingbjerggård	1	-	-	1
Et hus på Sønder Kongerslev Hede	1	-	-	1
Skoleboligen	1	-	-	1
Præstegården	1	-	-	1
Hovedgården Kongstedlund	1	-	-	1
Kongstedlund Hovedgård	1	-	-	1
<i>I alt antal husstande</i>	<i>49</i>	<i>71</i>	<i>28</i>	<i>148</i>

Note: Det skal bemærkes, at antallet af husstande ikke stemmer overens med tidligere tabeller. Dette skyldes, at to variable i data fra Rigsarkiv har forskellig måde at definere en husstand på. Fejlen er begrænset, men skal bemærkes.

Kilde: Egen beregning på basis af Folketælling 1834

De fleste betegnelser giver sig selv. Et bomhus – placeret ved Refnæs – vil normalt være et hus, hvori der boede en person, der opkrævede et beløb for passage. Passage af hvad samt hvorfor et hus har fået denne betegnelse, vides ikke i skrivende stund.

Tabellens oplysninger kan forenkles til at angive antallet af gårde og af huse i de tre sogne. I Sønder Kongerslev Sogn var der således 20 gårde og 29 huse. I Nørre Kongerslev Sogn var der 30 gårde og 41 huse. Endelig var der i Komdrup Sogn 16 gårde, 11 huse og en mølle.

7.1 Personsammensætningen i husstandene

Hidtil har analysen primært gået på, *hvor mange* personer, der var i den enkelte husstand. I det følgende sættes fokus på, *hvilke* persongrupper, som husstandene bestod af.

I 1834 bestod husstanden – lige som det var gældende en generation før ved folketællingen i år 1801 – både af den nærmeste familie i form af forældre og børn, ofte også af andre slægtninge som f.eks. forældre, søskende til ægteparret samt tjenestefolk med forskellige opgaver i huset eller på gården.

Personerne i husstandene er i det følgende opdelt på følgende kategorier:

- Børn.
- Beboere fordelt på stilling i husstanden.
 - Familiemedlemmer.
 - Tjenestefolk.
- Erhvervsmæssig stilling i husstandene.
 - Herremænd.
 - Andre offentlige myndighedspersoner.
 - Militærvæsen.
 - Landhåndværkere.
 - Inderster og indsiddere.
 - Personer på socialhjælp og lignende.

7.1.1 Børnene i husstande

Børn defineres til at være i alderen under 16 år – og altså ikke, hvem der i folketællingen har fået betegnelsen barn. I folketællingen kan en person være givet betegnelsen 'deres søn', men denne søn kan jo være en person, der ikke længere er et barn.

I Tabel 17 opgøres børnene i sognene på husstandene.

Tabel 17. Antal børn i husstande, de tre sogne, år 1834

	Sønder Kongerslev	Nørre Kongerslev	Komdrup	I alt	Børn i alt	Andel af alle børn
<i>Antal børn</i>	<i>Antal husstande</i>				<i>Antal</i>	<i>Procent</i>
Ingen børn	11	24	7	42	0	0,0
1 barn	11	16	7	34	34	14,2
2 børn	12	11	7	30	60	25,0
3 børn	7	8	4	19	57	23,8
4 børn	4	6	1	11	44	18,3
5 børn	1	2	2	5	25	10,4
6 børn	0	1	0	1	6	2,5
7 børn	0	2	0	2	14	5,8
I alt	46	70	28	144	240	100,0

Kilde: Egen beregning på basis af Folketælling 1834.

Tabellen viser, at næsten halvdelen af børnene i år 1834 var i samme husstand som et til to andre børn. Det gennemsnitlige antal børn i husstandene var i alle tre sogne 1,7 barn pr. husstand. Det gennemsnitlige antal børn ved den forrige folketælling en generation før, altså år 1801, var 1,8 barn pr. husstand.

Som det fremgår af tabellen, er der otte husstande, hvor antallet af børn overstiger fire. Til gengæld er der 42 husstande, svarende til 29,2 procent af alle husstandene i de tre sogne, hvor der ingen børn er i husstanden.

Børnene i husstandene var ikke nødvendigvis samboende børn med deres forældre. Af de i alt 244 børn i de tre sogne boede de 219, 91,3 procent, af børnene sammen med en eller begge forældre. Resten af børnene i alderen op til femten år havde følgende tilknytning til husstanden:

Tabel 18. Børn uden forældre i husstand, tre sogne, år 1834

	Sønder Kongerslev	Nørre Kongerslev	Komdrup	I alt
Børn af barn / barnebarn	0	2	1	3
Plejebørn	3	2	1	6
Tjenestefolk	8	1	1	10
Almisselemmer af 2. klasse	2	0	0	2
I alt	13	5	3	21

Kilde: Egen beregning på basis af Folketælling 1834.

Det vides ikke, om plejebørnene også er i kategori børn af barn eller barnebarn. Et enkelt plejebarn er broders barn. Almisselemmer af 2. klasse

er defineret i Reglement for Fattigvæsenets provisoriske Indretning og Bestyrelse paa Landet i Danmark. 5 juli 1803:¹⁰

'Til 2den Classe henhøre Børn, som ere Fader- og Moderløse, eller hvis Forældres Forstand, Helbred eller Sæder er saaledes beskafne, at Børnernes Opfostring og Opdragelse ikke til dem bør betroes.'

I alt ti børn er registreret som tjenestefolk. Heraf er den yngste en pige på ti år. Der er lige mange drenge og piger i denne gruppe.

7.1.2 Beboere fordelt på stilling i husstand

Folketællingen fra 1834 opgør stilling for den enkelte beboer i husstandene. Denne optælling er en blanding af familietilhørsforhold og ansættelsesforhold.

7.1.2.1 Familiemedlemmer

Familierelationerne i husstand er kernefamilien bestående af mand, kone og børn. Men det svage socialsystem gjorde det nødvendigt – selv under trange vilkår – at tage hånd om andre familiemedlemmer, som på den ene eller anden måde ikke længere kunne forsørge sig selv. Det skal dog bemærkes, at det at tage hånd om familiemedlemmer udover kernefamilie er langt mindre udbredt i år 1834 i forhold til år 1801.

I de tre sogne i året 1834 kan oplistes følgende familiemedlemmer, der indgår som boende i de enkelte husstande.¹¹

- Besvangret Pige - forsørges af disse hendes slægtninge.
- Datters børn.
- Svigermor (enke).
- Brødre og søstre til mand og kone.

¹⁰ Reglement for Fattigvæsenets provisoriske Indretning og Bestyrelse paa Landet i Danmark. 5 juli 1803, i paragraf om ' III) De Trængendes Inddeling og Forsørgelse efter deres forskellige Trang'.

¹¹ Egen sammentælling på basis af folketælling 1834.

I år 1801 var der 101 personer i denne kategori, mens der i 1834 kun er otte personer – dette på trods af, at befolkningen jo samtidigt er vokset betydeligt i perioden.

7.1.2.2 Tjenestefolk

Der er mange personer i husstandene, der går under betegnelser, som viser, at de har været tilknyttet som tjenestefolk. I denne analyse omfatter tjenestefolk følgende betegnelser fra folketællingen i år 1834:

- Tjenestefolk
- Tjenestekarl
- Tjenestepige
- Tjenestetøs
- Karl
- Avlskarl
- Husholder
- Husjomfru
- Skrædderpige
- Skrædderdreng
- Smededreng

I folketællingen for år 1834 bærer 164 en af ovenstående titler inden for kategorien tjenestefolk. Det svarer til hver femte beboer i sognene, eller præcist 20,8 procent. Andelen af tjenestefolk i befolkningen i de tre sogne er således på samme niveau, som det var gældende i år 1801.

Tabel 19 viser antallet af tjenestefolk fordelt på sognenes husstande.

Tabel 19. Antal tjenestefolk i husstande, de tre sogne, 1834

Antal tjenestefolk i husstand	Sønder Kongerslev	Nørre Kongerslev	Komdrup	I alt
	<i>Antal husstande</i>			
0	27	46	14	87
1	5	7	4	16
2	8	9	6	23
3	1	7	3	11
4	2	0	0	2
5	2	0	0	2
6	0	0	0	0
7	0	0	0	0
8	0	1	0	1
9	0	0	0	0
10 & flere	1	0	1	2
I alt	46	70	28	144

Kilde: Egen beregning på basis af Folketælling 1834.

Der er registreret tjenestefolk i 39,6 procent af alle husstandene i de tre sogne.

I to husstande, Kongstedlund og Refnæs, er der registreret henholdsvis 17 og 26 tjenestefolk.

Gennemsnitsalderen for gruppen af tjenestefolk er på 26,5 år. I Tabel 20 er tjenestefolk fordelt på køn og aldersgrupper.

Tabel 20. Køn og alder på tjenestefolk, de tre sogne, år 1834

Aldersgruppe	Mand	Kvinde	I alt
	<i>Antal personer</i>		
10-19 år	19	25	44
20-29 år	40	31	71
30-39 år	23	10	33
40-49 år	5	4	9
50-59 år	6	0	6
60-69 år	1	0	1
<i>I alt</i>	94	70	164

Kilde: Egen beregning på basis af Folketælling 1834.

Tabellen viser, at betegnelsen tjenestefolk, som defineret i denne analyse, primært omfatter unge mennesker under fyrre år. Kun 9,8 procent af tjenestefolkene er 40 år og ældre. 57,3 procent af tjenestefolkene er mænd.

7.2 Erhverv forbundet med de enkelte husstande

Befolkningen er i folketællingen fra år 1834 opdelt efter, hvilket erhverv, som pågældende måtte have.

7.2.1 Gårdene

I de tre sogne var der 66 gårde. Dvs. at hovedbeskæftigelsen for personer på disse gårde var landbrug. På gårdene levede 459 personer, svarende til 58,1 procent af de tre sognes samlede befolkning. Disse personer fordelte sig således på følgende kategorier:

- 61 personer med betegnelsen gårdmand, ejer samt forpagter.
- 210 familiemedlemmer uden nærmere angivelse af erhverv.
- 25 personer på aftægt, plejebørn, almisselemmer samt pension.
- 163 personer med egentlig erhvervsbetegnelse.

Opgørelsen i folketællingen fortæller ikke, hvorvidt de nævnte familie-medlemmer samtidigt arbejder på gården. Der er også personer, der er under betegnelsen aftægt mv., der er familiemedlemmer.

Men opgørelsen viser alligevel, hvordan de 66 gårde brødfødte mere end halvdelen af sognenes befolkning. Det skal bemærkes, at hvis en person både er angivet til at være på aftægt eller lignende samt har en konkret erhvervsbetegnelse, f.eks. væver, så er personer kun medtaget under den konkrete erhvervsbetegnelse. Hvis en person står som lærling eller lignende er de angivet under den betegnelse, som de vil have som ud-lærte. Dette betyder også, at antallet af tjenestefolk i den nedenstående oversigt er mindre, end tidligere opgjort.

De 163 personer med en egentlig erhvervsbetegnelse kan opdeles i følgende kategorier:

- Avlsforvalter, 1 person
- Forvalter, 1 person
- Husholder, 1 person
- Husjomfru, 1 person
- Snedker, 2 personer
- Tjenestemand, 1 person
- Skrædder, 1 person
- Sognepræst, 1 person
- Smed, 2 personer
- Tjenestefolk uden øvrig betegnelse, 151 personer

7.2.2 Husene

331 personer er tilknyttet husstande, som i folketællingen betegnes 'Huse'. Huse er her inklusiv en mølle.

Husene omfattede således 41,9 procent af den samlede befolkning i de tre sogne.

Personerne i husene er opgjort med samme betingelser, som nævnt under gennemgang af befolkningen på gårdene. Husenes beboere går under følgende kategorier:

- 34 personer med betegnelsen husmand, husmandsenke, og uden yderligere erhvervsangivelse.
- 201 familiemedlemmer uden nærmere angivelse af erhverv.
- 21 personer på aftægt, plejebørn, almisselemmer samt pension.
- 1 inderste.
- 74 personer med egentlig erhvervsbetegnelse.

I forhold til gårdene kan af ovenstående udtrækkes, at langt flere i husene har et egentligt erhverv uden for det at passe husmandsbrug, hus m.v.

De 74 personer med en egentlig erhvervsbetegnelse kan opdeles i følgende kategorier:

- Avlskarl, 2 personer
- Betjent ved mølle, 1 person
- Bødker, 1 person
- Daglejer, 8 personer
- Forpagter, 1 person
- Hjulmand, 5 personer
- Huslig industri, ikke nærmere angivet, 2 personer
- Industri, ikke nærmere angivet, 3 personer
- Jordemoder, 1 person
- Oppasserkvinde, 1 person
- Skolelærer og kirkesanger, 3 personer
- Skomager, 5 personer
- Skrædder, 4 personer
- Smed, 3 personer
- Snedker, 5 personer
- Spind, 13 personer
- Tjenestefolk, ikke nærmere angivet, 4 personer
- Træskomager, 1 person
- Tømrer, 1 person
- Væver, 10 personer

I forhold til folketællingen fra 1801 er der langt flere personer, der er aktive i specifikke erhverv. Indtjeningsgrundlaget spreder sig til mere end landbrugsarbejde på en gård eller i et husmandssted samt til selvforsyning.

Tabel 21. Antal håndværkere samt antal håndværkere pr. 100 personer i befolkningen, de tre sogne, år 1801 og år 1834

	Sønder Kongerslev	Nørre Kongerslev	Komdrup	Alle tre sogne
År 1801				
Antal håndværkere	10	8	2	20
Antal håndværkere pr. 100 personer i befolkningen	5	3	2	3
År 1834				
Antal håndværkere	11	24	23	58
Antal håndværkere pr. 100 personer i befolkningen	4	7	13	7

Kilde: Egen beregning på basis af Folketælling 1801 og Folketælling 1834.

I Tabel 22 er de enkelte håndværksfag opgjort i antal personer/håndværkere i de tre sogne. Der er i alt 58 personer, der er registreret med et håndværksmæssigt erhverv. Det kan være som heltidsjob, bierhverv eller unge, der er i lære.

Tabel 22. Håndværkere fordelt på håndværkstype og sogn, år 1834

Håndværk	Sønder Kongerslev	Nørre Kongerslev	Komdrup	I alt
	<i>Antal personer</i>			
Bødker	1	0	0	1
Hjulmand	1	1	3	5
Skomager	1	3	1	5
Skrædder	0	2	3	5
Smed	2	2	1	5
Snedker	3	1	3	7
Spinder	1	8	4	13
Træskomager	0	0	1	1
Tømrer	0	1	0	1
Væver	2	5	3	10
Industri, u.n.a.	0	1	4	5
I alt	11	24	23	58

Kilde: Egen beregning på basis af Folketælling 1834.

Det fremgår af tabellerne, at Komdrup Sogn har en relativ stor andel håndværkere i befolkningen. Det fremgår også, at spinding af garn samt vævere er udbredt på egnen i år 1834.

7.2.3 Offentlige myndighedspersoner

Der var flere personer, der havde offentlige roller i de tre sogne i år 1834:

Herremanden på Kongstedlund har samtidig titel af baron og major. Det er den eneste person med militærtitel i befolkningen.

Titlen baron betød, at personen besad et baroni. Et baroni kunne oprettes, hvis en person ejede et tusinde tønder hartkorn, eller hvis personen havde en formue på 50.000 rigsdaler.

I de tre sogne var der, lige som i 1801 og også i dag, kun en præst. Præsten var bosiddende i Sønder Kongerslev.

I præstegården var der bosiddende en ugift 61-årig kvinde, der fik pension af præstekassen. I et hus i Sønder Kongerslev var der også en 58-årig præstedatter, der også fik pension af præstekassen.

I de tre sogne var der en enkelt sognefoged. Han var gårdejer og bosiddende i Sønder Kongerslev.

I 1801 var der en skoleholder. Nu er der skolelærere. Der er en skolelærer i hver af de tre sogne. Alle tre skolelærere var samtidigt kirkesangere i deres respektive sogn. Skolelæreren i Sønder Kongerslev boede i skoleboligen. Skolelæreren i Nørre Kongerslev boede i degneboligen. Bolig for skolelæreren i Komdrup er 'et hus'. Det kunne tyde på, at det for i hvert fald de to sogne var tale om en tjenestebolig, lige som sognepræsten havde sin tjenestebolig i præstegården.

I sognet var der en jordemoder, betegnet 'examineret gjordemoder'. Jordemoderen var en gift kvinde, bosiddende i et hus i Sønder Kongerslev.

En person bærer titlen 'tjenstemand'. Der er ingen nærmere angivelse af personens erhverv, rang m.v.

7.2.4 Inderster og indsiddere

Ved folketællingen i år 1801 var der registreret tolv personer med betegnelsen Inderste, eller Indsidder. Syv er under betegnelsen Inderste, mens fem er Indsiddere.

I 1834 er der i registreret i alt 15 personer i disse kategorier. 13 af disse er under betegnelsen Inderste.

Otte af de registrerede er registreret i Nørre Kongerslev Sogn, seks i Sønder Kongerslev Sogn, og der er en registreret i Komdrup Sogn.

Personer registreret som Inderste og Indsidder vil for manges vedkommende, jf. definitionen, være bosiddende i husstand på basis af socialt eller familiemæssige forhold. I det følgende vil øvrige personer, der er registreret som personer på socialhjælp eller lignende blive optalt.

7.2.5 Personer på socialhjælp og lignende

Gruppen af personer på socialhjælp eller lignende kan opdeles i personer, der er i familie med hovedpersonen i husstanden og dennes familie og øvrige, hvorom der ikke er registreret nogen familiesammenhæng. Den første gruppe omfatter fjorten personer, mens den anden gruppe omfatter elleve personer. Der er et sammenfald på en person, der både er familierelateret, og som samtidigt får almisse.

De familierelaterede personer i husstandene fordeler sig således:

- En besvangret pige, forsørges af disse hendes slægtninge.
- Tre børnebørn.
- Tre plejedøtre.
- En bror og en brors datter.
- En søster.
- To opfostringsbørn.
- svigermor.

De personer, der er på en form for socialhjælp, men som ikke er registreret med en familierelation omfatter 51 personer:

- 26 personer er aftægtsmænd eller -kvinde.
- 11 personer får almisse.
- 2 personer er registreret som fattiglem.
- 12 personer er registreret som almisselem.

Personer på aftægt omfatter betaling af vederlag fra køber af gård til tidligere ejer eller fæster, fastsat i en kontrakt, udformet som en del af handlen.

Et almisselem er en person, som modtager almisser i form af naturalier (mad og tøj) - eller penge fra sognets fattigkasse.

Et fattiglem er en person der blev forsørget af fattigvæsenet. Måske er der tale om et fattig(hus)lem i et fattighus eller på en fattiggård. De to fattiglemmer er bosiddende i Sønder Kongerslev. Der er et fattighus i de tre sogne, og det er beliggende i Sønder Kongerslev. Ifølge folketællingen er der fem beboere i fattighuset. Det er de to fattiglemmer, deres oppasserkvinde og hendes tre børn.

8 Areal, arealanvendelse og beskatning

Folketællingen gennemføres i år 1834. Der eksisterer et par statistiske kilder til at belyse, hvad befolkningen egentligt levede af i den periode, især inden for landbruget. Kilderne er:

Statistisk Tabelværk, udgivet af den hertil allernaadigst anordnede kommission, Andet hæfte, 1837.

Kilde: Statistisk tabelværk, udgivet af den hertil allernaadigst anordnede kommission, femte hæfte, 1842.

Formålet med de statistiske opgørelser på dette tidspunkt er primært at få indsigt i de skattemæssige forhold ved ejendomsbeskatning i form af hartkorns-beregninger m.v.

Den første kilde omfatter hartkorns-statistik for de tre sogne hver for sig. Den anden kilde opgør kreaturer, opdyrkede arealer, men også andre aktiviteter som møller m.v.

Tidligere i denne rapport er der gennemført beregninger af befolknings-tæthed. I det følgende vil der blive givet en nærmere beskrivelse af sognenes areal og fysiske indhold på basis af nyere statistik. Dette er relevant, fordi sognenes afgrænsning næsten er fuldstændig identisk over tid i perioden fra folketællingen i 1834 til i dag.

8.1 Sogdenes areal

Sogdenes areal er opgjort i 1968 i en publikation fra Danmarks Statistik. I Tabel 23 er væsentlige arealoplysninger for sognene beregnet. Nørre Kongerslev Sogn er arealmæssigt det største sogn. Sognet omfatter 41,1 procent af de tre sognes samlede areal. Befolkningsmæssigt omfattede sognet i år 1834 44,8 procent af den samlede befolkning.

Til sammenligning med de tre sognes samlede areal på 3.657,8 hektar, er den gennemsnitlige arealstørrelse af sogne i daværende Aalborg Amt på 2.538,1 hektar. Sønder Kongerslev Sogn med to anneks sogne er altså lidt større end den gennemsnitlige sognestørrelse i de omkringliggende sogne.

Sognegrænsens længde – for alle tre sogne tilsammen – udgør 28,05 kilometer. Sognene har til sammen grænse mod seks andre sogne: Mod nord grænse til Gudumholm Sogn, mod øst til Mou sogn, herunder Lille Vildmose, mod syd til Bælum Sogn og Skibsted Sogn, og endelig mod vest til Blenstrup Sogn og Gunderup Sogn.

Tabel 23. Areal, sognegrænsers længde samt vandløbslængde, de tre sogne, 1968

Sogn	Areal	Sognegrænses længde	Vandløbs- længde
	<i>Hektar</i>	<i>Kilometer</i>	<i>Kilometer</i>
Sønder Kongerslev	1.097,6	15,14	1,4
Nørre Kongerslev	1.513,9	17,58	13,3
Komdrup	1.046,3	14,26	6,88
Alle tre sogne	3.657,8	28,05	20,18

Kilde: Danmarks Statistik: Statistiske meddelelser. Danmarks areal. 1968:4. Egen beregning af de tre sognes fælles ydre grænse på basis af kort fra sdfe.dk.

I opgørelserne fra Danmarks Statistik er der desuden oplysninger om vandløbenes længde i de enkelte sogne. I 1968 løb der 20,18 kilometer vandløb gennem de tre sogne. Langt størstedelen var vandløb i Nørre Kongerslev Sogn. Langt størstedelen af sognegrænserne er faktisk ved vandløb. Det gælder vandløb som Haslevgård Å, Skibsted Å, Lindemborg Å, Nørre Å og Mosegrøft.

I forhold til i dag – og også i forhold til 1968 – var der i år 1834 en meget forskellig anvendelse af arealerne i de tre sogne:

- De bebyggede arealer, herunder vejanlæg, udgjorde kun en meget lille andel af det bebyggede areal i dag. De tre landsbyer var langt mindre, og bebyggelser uden for byerne var fortsat meget begrænset.
- Mange landbrugsarealer henlå uudnyttede eller som eng, fordi der ikke var gennemført dræning, og fordi der ikke var maskinel til at opdyrke de vanskeligste jordarealer.
- De enkelte landbrugsarealer var relativt små i forhold til i dag, hvor markfelterne kan være meget store. Der har således været langt flere naturlige skel samt stisystemer rundt omkring i landskabet.

I det næste afsnit vil anvendelsen af arealerne blive nærmere belyst.

8.2 Oplysning om landbrugsafgrøder og hartkorn i 1834

I de tidligere nævnte tabelværker fra samtiden bliver der givet et fint overblik over landbrugets produktion m.v. Tabelværkerne omfatter året 1834-1835 og 1837-1838, altså nogenlunde samtidigt som gennemførelsen af folketællingen i 1834.

Danmarks Statistik beskriver det første tabelværk således:

"En tabellarisk Fremstilling af Hartkornet, samtlige Eiendommers Bank-taxation og Bygningers Brandassurancesum, samt Jord-Eiendommenes Fordeling m.v. i Kongeriget Danmark.

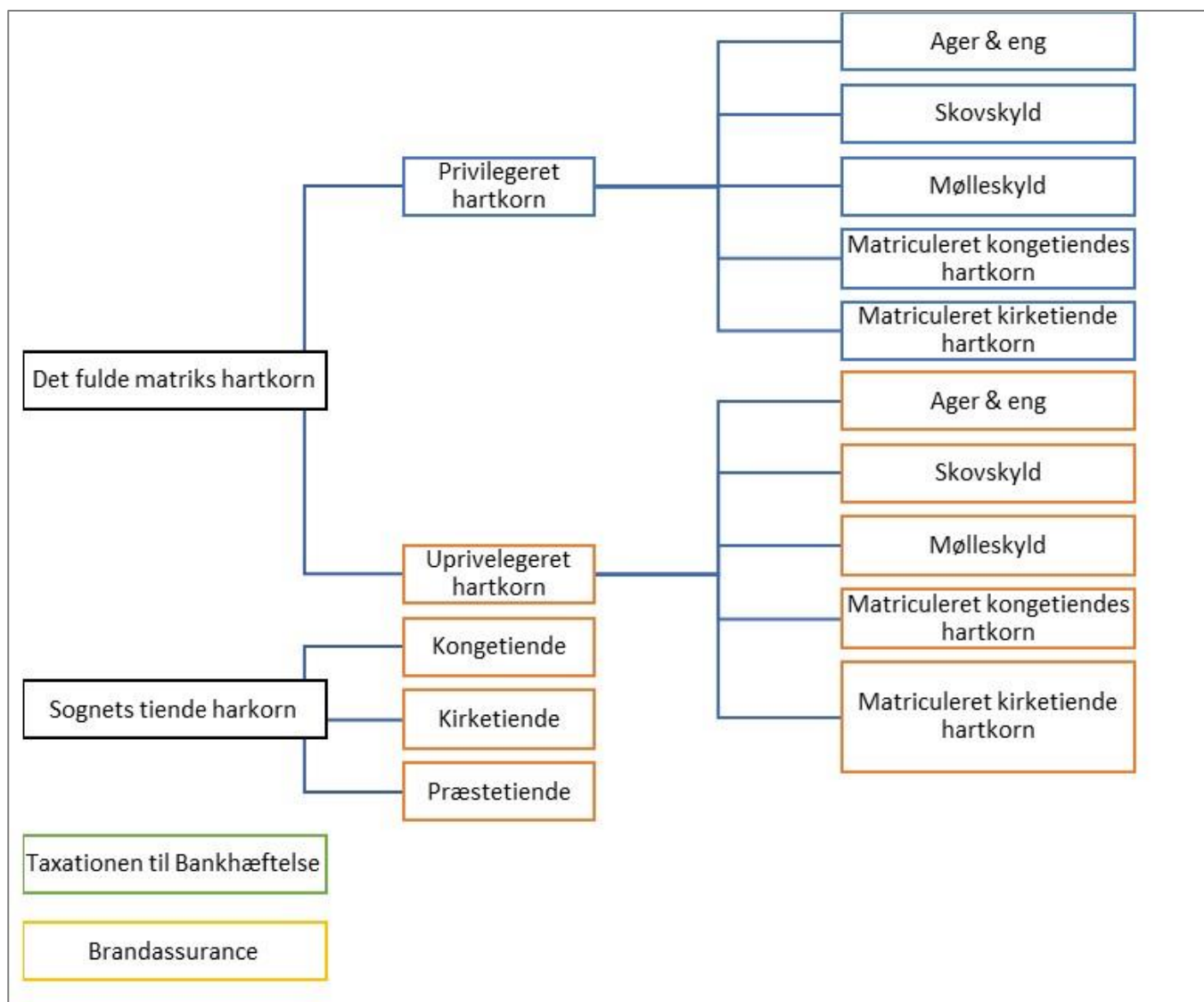
Oversigt over jordejendommene i Danmark fordelt på hovedgårde, selvejergårde, arvefæste og fæstegårde. Tabellerne viser forholdene for amt, herred og sogn.

Ejendommenes størrelse og værdi angives i tønder hartkorn opdelt i 5 klasser: ager og eng, skovskyld, mølleskyld, matrikuleret kongetiende hartkorn, matrikuleret kirketiende hartkorn samt hvorvidt hartkornet er privilegeret eller uprivilegeret.

Selvejer-, arvefæste- og fæstegods er yderligere opdelt i 5 klasser: over 8 tdr. hartkorn, 8-4 tdr., 4-2 tdr., 2-1 tdr. og under 1 tdr. Ejendommenes værdi angives desuden ved deres banktaksation og deres brandforsikringsbeløb... Tallene stammer fra slutningen af 1834 og begyndelsen af 1835."

I Figur 6 er illustreret den samlede analyse på basis ovenstående tabelværk.

Figur 6. Oversigt over typer af hartkorn, tiender m.v. i tabelværk



Det andet af ovenstående tabelværk har følgende beskrivelse i Danmarks Statistik:

"Kreaturholdets Størrelse, Jordernes Besaaning og Udbytte, Tiendernes Værdi, Omfanget af enkelte Dele af den landlige Industri, samt over forskellige Gienstande, Communalforholdene og Købstædernes Topographi vedkommende, m.v.

Indeholder i tekst og tabeller detaljerede oplysninger om forholdene i 1837 eller 1838 inden for landbrug, skolevæsen og fattigvæsen opdelt efter amt og angivet for hvert herred og sogn. Giver herudover oplysninger om forholdene i de enkelte købstæder og i København.

Landbruget karakteriseres bl.a. gennem antallet af heste, kvæg, svin, får og bistader. Oplyser antallet af tønder sæd og udbyttet i fold for de enkelte kornsorter, bælgrugter, rodfrugter, græs, raps og hør.

Medtager oplysninger om forædling af råvarer i form af væveri, kalkbrænderi, teglbrænderi, garveri, feldtilberedning, mølleri, uldbinderi, træskomageri og krohold.

Om almueskolerne oplyses bl.a. antallet af skoler og elever. Om fattigvæsenet angives bl.a. antallet af forsørgede i hospitaler, fattighuse og arbejdsanstalter.

Om købstæderne og København oplyses byens størrelse målt i alen, antallet af gader og bygninger (herunder kirker og offentlige bygninger), dens havn, torvedage, markedsdage, gadelygter, brandsprøjter, borgerbevæbning, politibetjente, vægtere og jordemødre.”

Anvendelsen af tabelværkerne kræver en betydelig indsigt i datidens anvendte mål for teknisk-økonomiske forhold samt arealopgørelser. Denne baggrund vil kort blive givet i næste afsnit.

8.2.1 Kort introduktion til begrebet hartkorn og andre relevante begreber

8.2.1.1 Den historiske baggrund for ejendomsbeskatningen

Begrebet hartkorn var en vurdering af værdien af afgrøder m.v., som blev skabt i landbrug, skovbrug og fiskeri. Hovedformålet med vurderingen var ønsket om, at staten skulle have nogle indtægter, og derfor skulle der betales tiende eller skat af værdierne fra det altdominerende landbrugs-erhverv.

Tiende blev allerede indført i begyndelsen af 1100-tallet. Det var en værdi, som en ejendoms ejer skulle aflevere – i form af afgrøder – til kirken. Efter reformationen i 1500-tallet overgik denne ret fra kirken til kongen.¹²

¹² Den korte gennemgang af ejendomsvurdering bygger på rapport fra Ejendomsvurderingsudvalget, Vurdering af fast ejendom, Skattestyrelsen, 1999.

I løbet af de efterfølgende århundreder blev skatten opkrævet på basis af forskellige typer vurderinger af værdien af landbrugets produktion. Fra 1688 blev der gennemført en landsdækkende hartkorn-vurdering, som herefter dannede grundlag for jordbeskatning i Danmark. Hartkorn-vurderingen blev omlagt i 1844. Denne jordskat samt en bygningsafgift for byejeendomme (ikke anvendt til landbrug). Disse skatter udgjorde cirka 15-20 procent af statens indtægter.

I det følgende er der udelukkende fokuseret på de begreber, der er anvendt i de grundlæggende tabelværker for denne analyse.

8.2.1.2 Tønde- og hartkorn-begrebet

Hartkorn er som nævnt ovenfor et mål for fastsættelse af skattebetaling. Hartkorn refererer til 'hårdt korn', dvs. rug og byg.

En tønde hartkorn opdeles i skæpper, fjerdingkar og album på samme måde som kroner opdeles i kroner og ører.

En tønde (forkortelse td.) kan opdeles på følgende måde:

$$1 \text{ tønde} = 8 \text{ skæpper} = 32 \text{ fjerdingkar} = 96 \text{ album}$$

En tønde rug eller byg svarer til 1 td. hartkorn. En tønde var på cirka 139 liter og vejede 100 kg.

Hartkorn blev beregnet på basis af opdelingen af landbrugsjorden i syv jordtyper.

I Tabel 24 er angivet jordtype samt den udsæd (målt i tønder), der skulle anvendes pr. år for at give et skatteprovenu på en td. hartkorn.

Tabel 24. Sammenhæng mellem en tønde hartkorn, jordtype og mængde af udsæd målt i tønder

Jordtype	Årlig mængde udsæd i tønder
Allerbedste jord	2
God jord	4
Middel jord	6
Skarp jord	9
Ond jord	12
Allerværste jord	16
Uden for kategori	20

Kilde: Wikipedia, opslag november 2019 på begrebet hartkorn.

Efter indførelse af den nye matrikel i år 1844 udgjorde en tønde hartkorn omtrent 6 hektar jord i Jylland og for hele landet omtrent 10 hektar jord.

Måleenheden hartkorn blev også brugt ved værdiansættelsen af mange andre aktiviteter i og uden for landbruget:

- Dyrehold, herunder brugsret til svinehold i skoven,
- Møller
- Fiskeri (typisk i åer og søer)
- Andre indtægtsgivende aktiviteter som broafgifter, vadesteder, krohold m.v.

Der var desuden mange andre landbrugsprodukter end 'hartkorn', altså rug og byg. Derfor blev andre afgrøder m.v. vurderet til, hvilken mængde, der svarede til værdien af en td. hartkorn. En tønde hartkorn svarede således f.eks. til:

- 5 tønder agerjord
- 10 tønder eng
- 50 tønder overdrev
- 100 tønder skov

Den nærmere angivelse af tønder hartkorn for de enkelte landbrugsprodukter m.v. vil blive behandlet i analysen af hartkorn-opgørelserne for de tre sogne.

En tønde land er betegnelsen for et areal, der er 14.000 kvadratalen, som igen svarer til 5.516,2 kvadratmeter. Oprindeligt var en tønde land den mængde udsæd, som en tønde kunne indeholde.

I modsætning til tønder land er hartkorn altså et værdimål. Det kan altså ikke direkte anvendes til at beregne et areals størrelse. Hvis tønder hartkorn skal omregnes til areal, skal man samtidigt have kendskab til jordens kvalitet. En tønde hartkorn kan således omfatte et areal på fra 5,2 tønder land helt op til 100 tønder land – for hedejorder endog et par hundrede tønder land.

Satsen for skat på en tønde hartkorn blev fra 1813 sat til 8 1/3 rigsdaler.

Anvendelsen af begrebet hartkorn blev fastholdt frem til en skattereform i 1903. Hartkorn-skatterne var helt ophørt i 1925.

8.2.2 Forskellige typer af tiender

Hartkorn var det grundlæggende mål, der skulle anvendes, når forskellige former for skatter, tiender eller skyld skulle betales og fordeles til forskellige instanser. I det følgende gennemgås de gældende bestemmelser, som de var udformet i år 1834.

8.2.2.1 Privilegeret og upriviligeret hartkorn

Et privilegium kunne gives af staten til bestemte personer og persongrupper. Privilegeret hartkorn omfattede aktiviteter, der ikke var pålagt betaling af skat, tiender m.v. De, der i denne sammenhæng var privilegeret, var såkaldte komplette sædegårde. Komplette sædegårde var gårde, som inden for en omkreds af to mil havde 200 tønder hartkorn bøndergods. De privilegerede var de almindelige bønder.¹³

Analysen af beregnet hartkorn for de tre sogne gennemføres sidst i dette afsnit.

8.2.2.2 Forskellige former for tiender

Tiende har i historisk tid været betegnelsen for de gaver, som blev givet til understøttelse af kirken. Senere blev det fastlagt som et krav, og nu var det ikke udelukkende kirken, der skulle understøttes.

Der skelnes mellem forskellige tiender:

8.2.2.3 Kongetiende

Som navnet angiver, var det tiende til kongen. Men tiende var en handelsvare, og kongen (kronen) solgte efterhånden sin tiende til lokale godsejere. Kongetiende blev herefter en handelsvare mellem forskellige aktører, herunder som bortforpagtet til en anden gård.

8.2.2.4 Kirke- og præstetiende

Kirketiende og præstetiende var oprindeligt rettet mod at skaffe midler til vedligeholdelse af kirker samt til lønning af præster. Men ligesom det var

¹³ Johan Hvidtfeldt: Håndbog for danske lokalhistorikere, 1965, side 263.

gældende med kongetiende, gik en del af disse former for tiende i privat eje.

8.2.2.5 Størrelsen af tiende i de tre sogne

Af tabellen kan ses, at størrelsen af **kongetiende, kirketiende og præstetiende** var næsten lige store og blev betalt fra alle tre sogne.

Tabel 25. Tiende for de tre sogne, år 1834

Sogn	Kongetiende				Kirketiende				Præstetiende			
	Td.	S.	F	Alb.	Td.	S.	F	Alb.	Td.	S.	F	Alb.
Sønder Kongerslev	87	2	-	-	87	2	-	-	87	2	-	-
Nørre Kongerslev	168	-	2	2	168	-	2	2	168	-	2	2
Komdrup	85	3	2	2	85	3	2	2	85	3	2	2
Alle tre sogne	340	6	0	4	340	6	1	1	340	6	1	1

Kilde: Statistisk Tabelværk, udgivet af den hertil allernaadigst anordnede kommission, Andet hæfte, 1837.

Hvis vi oprunder til hele tønder hartkorn, så viser det sig, at de tre typer tiende pr. borger omfattede 1 tønder hartkorn i Sønder Kongerslev og 1,4 tønder hartkorn for både Nørre Kongerslev Sogn og Komdrup Sogn. Samlet for de tre sogne blev det et tiende på 1,3 tønder hartkorn pr. borger.

Tiendebetalingen må sige noget om borgernes evne til at betale, og hvis vi kan konkludere direkte, så må Sønder Kongerslev Sogn have relativt dårligere økonomiske betingelser end de to andre sogne.

8.2.3 Skovskyld

Skovskyld er betegnelsen for, hvad en ejer af et stykke skov skulle betale i skat. I perioden omkring år 1834 var skovskylden beregnet i forhold til skovens evne til at afgive føde til svin (olden). Et skovområde, der kunne føde 24 stk. tre år gamle svin blev omregnet til 1 tønne hartkorn, men der skulle kun svares halv skat af denne tønne i forhold til skatten på korn m.v.

En skov i Sønder Kongerslev var omfattet af **skovskyld**. I skovskyld blev der betalt under 1 tønder hartkorn, nemlig 6 skæpper, 1 fjerdingkar, 2 album.

8.2.4 Mølleskyld

Mølleskyld er, som navnet angiver, en skat på formaling af korn og møller. Der var tale om en skat på møllebrugerne, og det var en skat til staten.

I Komdrup Sogn lå der i 1834 en mølle, Refsnæs Mølle. Den betalte **mølleskyld**. Mølleskylden var på 1 tønde hartkorn, 4 skæpper, 3 fjerdingkar. Møllen var beboet af en forpagter sammen med hans kone og datter samt en person, der var betjent ved møllen.

8.2.5 Bankhæftelsen

I 1814 blev forgængerer for Nationalbanken, Rigsbanken, oprettet. For at skaffe formue til banken blev der lagt tiende på jord og bygninger i hele landet. Det var simpelthen en manøvre for at skaffe dækning for de pengesedler, som blev trykt, fordi landet var tæt på at gå bankerot.

Det var således en sikkerhed for de seddelpenge, som Rigsbanken af 1813 udstedte. Beløbet omfattede 6 procent af al grundejendom.

Bankhæftelsen siger altså noget om værdien af ejendommene i de enkelte sogne. I Tabel 26 er bankhæftelsen opgjort for de tre sogne i Østhimmerland i år 1834.

Tabel 26. Beskatning af ejendomme i de tre sogne, år 1834

Sogn	Jordene	Tienderne	Bygningerne
	<i>Rbd.</i>	<i>Rbd.</i>	<i>Rbd.</i>
Sønder Kongerslev	105.903	9.772	320
Nørre Kongerslev	82.009	18.825	-
Komdrup	135.700	9.571	2.660
De tre sogne	323.612	38.168	2.980

Note: Der er ingen forklaring på, at bygningernes værdi ikke er angivet i det oprindelige tabelværk

Kilde: Statistisk Tabelværk, udgivet af den hertil allernaadigst anordnede kommission, Andet hæfte, 1837.

Beløbene er beregnet i Rigsbankdaler, Rbd. Det var en dansk sølvmønt, der blev indført i år 1813. Senere blev den betegnet rigsdaler.

Hvis skatten var rimelig, hvilket af de tre sogne var så det rigeste målt i værdien af jord og bygninger? Det var Komdrup Sogn, der er registreret til en beskatning på 836 Rigsbanksdaler pr. borger. I Sønder Kongerslev

Sogn var beløbet pr. borger 448 Rbd., mens beløbet i Nørre Kongerslev Sogn var 285 Rbd. Samlet set var beskatningen pr. borger i de tre sogne tilsammen på 462 Rbd. pr. borger.

Denne konklusion skal selvfølgelig tages med betydeligt forbehold. Der er umiddelbart ikke en nærmere forklaring på forskellene i de tre sogne.

8.2.6 Brandassurancen

I 1792 blev der oprettet særlige brandforsikringer for både by og land. Før da var der tale om forskellige tiltag på tværs af landets byer og land-områder. Brand-assurancen er ikke en skat, men altså en forsikringsform.

Tabel 27 omfatter beløbene for brandassurancen i de tre sogne.

Tabel 27. Sum for brand assurance i de tre sogne, år 1834

Sogn	Rbd.
Sønder Kongerslev	26.810
Nørre Kongerslev	28.990
Komdrup	30.490
<i>Alle tre sogne</i>	<i>86.290</i>

Kilde: Statistisk Tabelværk, udgivet af den hertil allernaadigst anordnede kommission, Andet hæfte, 1837.

Som det var gældende for beskatning af ejendomme, så ligger Komdrup Sogn også her højere end de to andre sogne.

Assurancesummen siger ikke så meget om ejendommenes størrelse og kvalitet, og tallene vil ikke her blive analyseret nærmere.

I 1870 blev brandforsikring privatiseret.

8.3 Opgørelse over tønder hartkorn i de tre sogne

I Tabel 28 er opgjort det samlede privilegerede og uprivilegerede antal hartkorn for de tre sogne hver for sig og i alt.

Tabel 28. Privilegeret og uprilegeret antal tønder hartkorn fordelt på type, de tre sogne, 1834

		Sønder Kongerslev	Nørre Kongerslev	Komdrup	Alle tre sogne
	Type	Tønder hartkorn (oprundet)			
Privilegeret hartkorn	Ager & eng	9	1	55	65
	Skovskyld	0	0	0	0
	Mølleskyld	0	0	2	2
	Matrikuleret kongetiende	0	0	0	0
	Matrikuleret kirketiende	0	0	0	0
	<i>I alt privilegeret hartkorn</i>	<i>9</i>	<i>1</i>	<i>57</i>	<i>67</i>
Uprivilegeret hartkorn	Ager & eng	123	167	85	376
	Skovskyld	1	0	0	1
	Mølleskyld	0	0	0	0
	Matrikuleret kongetiende	13	11	4	28
	Matrikuleret kirketiende	13	11	4	28
	<i>I alt uprilegeret hartkorn</i>	<i>150</i>	<i>189</i>	<i>93</i>	<i>433</i>
I alt		159	190	150	500

Note: Antal tønder hartkorn er afrundet til nærmeste hele antal tønder.

Kilde: Statistisk Tabelværk, udgivet af den hertil allernaadigst anordnede kommission, Andet hæfte, 1837.

Der kan udledes flere resultater af tabellen. Skattebetaling – eller skatterabat – i form af en måling på privilegeret og uprilegeret tønder hartkorn udgør 500 tønder hartkorn.

Det privilegerede hartkorn udgør 13,4 procent af de samlede tønder hartkorn samlet set i de tre sogne. I Komdrup Sogn alene udgør denne type hartkorn 62 procent af sognets samlede antal tønder hartkorn.

Det privilegerede hartkorn er marker under Refsnæs og Kongstedlund. Langt størstedelen af det privilegerede hartkorn tilhører Refsnæs. Det skal bemærkes, at en del af arealerne under Refnæs er beliggende i Nørre Kongerslev Sogn, men antal tønder hartkorn henregnes alle med som tilhørende Komdrup Sogn.

Fordeling af tønder hartkorn mellem de tre sogne er, at Nørre Kongerslev Sogn har den største andel med 38,0 procent, Sønder Kongerslev Sogn har 31,8 procent, mens Komdrup Sogn har 30,0 procent. Den tilsvarende fordeling af befolkningen i de tre sogne var i år 1834 44,8 procent i Nørre Kongerslev Sogn, 32,8 procent i Sønder Kongerslev Sogn samt 22,4 procent i Komdrup Sogn.

Langt den største andel tønder hartkorn i de tre sogne kommer fra ager og eng, 88,2 procent.

Sognenes areal er på 2.560 hektar. Dette svarer til, at der går cirka 5,1 hektar jord til en tønde hartkorn. Gennemsnittet for hele Jylland – efter indførelse af den nye matrikel i 1844 – var på 6 tønder hartkorn pr. hektar jord.

Der er mange usikkerheder i denne sammenligning. Men noget tyder på, et relativt lavt niveau for skattebetaling i form af tønder hartkorn i de tre sogne set ud fra en gennemsnitlig betragtning.

En mindre del af den samlede mængde hartkorn er i offentligt ejerskab eller er såkaldte stamhuse.

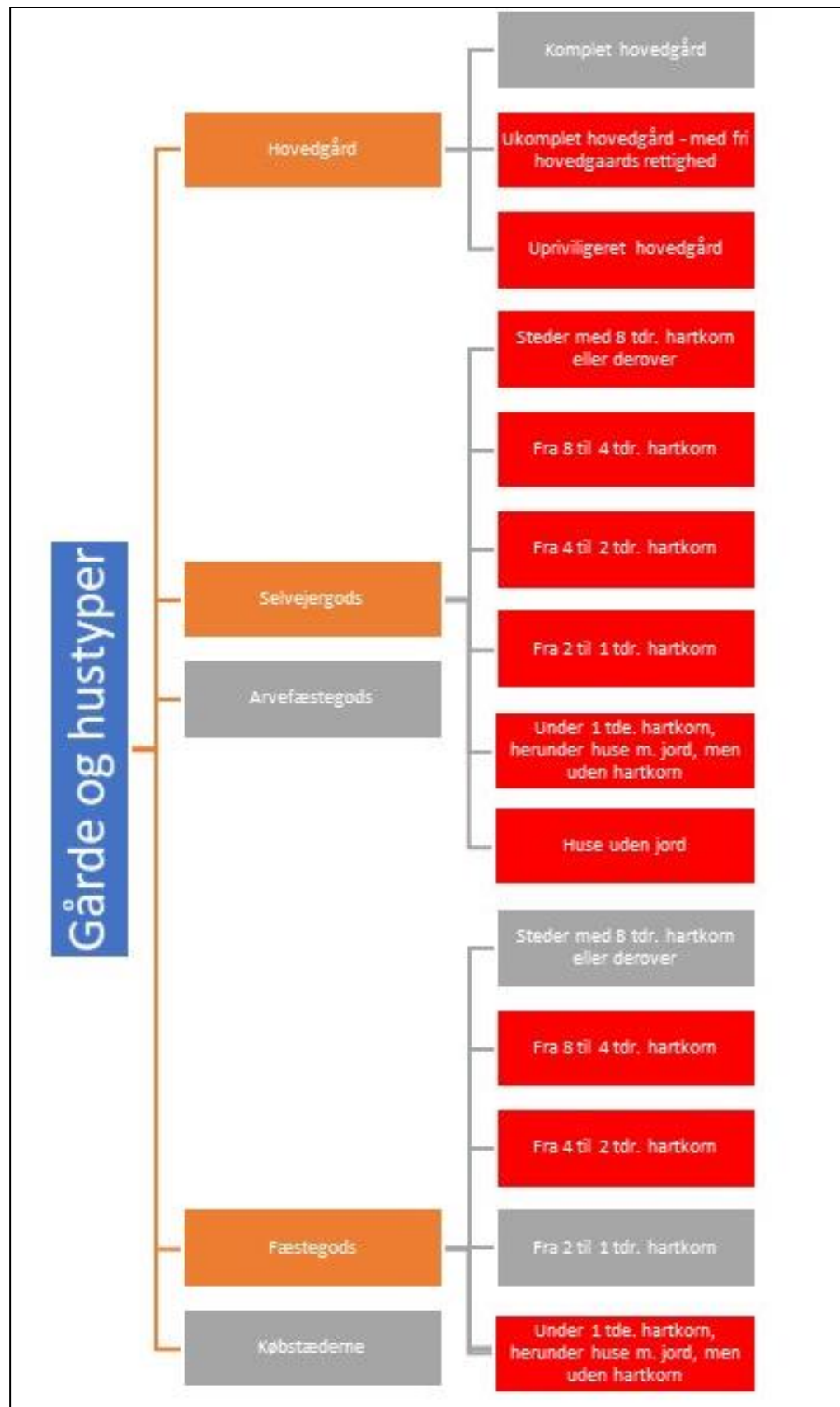
Det drejer sig om lidt over 9 tønder hartkorn i Sønder Kongerslev. Dette kan være præstegårdens besiddelse. Desuden er der 11 tønder hartkorn i Nørre Kongerslev i et ejerskab under det, der i kilden betegnes som 'Lehn eller stamhuse'.

8.4 Antal gårde, huse efter type

Det statistiske tabelværk fra 1837 med tal for året 1835 har opgjort antallet af forskellige typer gårde og huse i forhold til betegnelse samt størrelse. Den samlede oversigt fremgår af Figur 7. De med rødt markerede typer er ikke eksisterende i de tre sogne, som analysen omhandler.

I det følgende gennemgås hver enkelt type. For hver enkelt type redegøres for, hvad gårdtypen eller hustypens definition er, og det opgøres, hvor mange enheder der er tale om, samt hvor mange tønder hartkorn de tilsammen udgør i hver af de tre sogne samt de tre sogne samlet.

Figur 7. Gårde og huse efter type og størrelse, 1835



8.4.1 Hovedgårde

En hovedgård var i 1834 en gård på mindst 200 tønder hartkorn. Hovedgården havde samtidigt funktion som center for den lokale forvaltning.

Ejeren af hovedgården kunne have fæstegods, skatte- og tiendefrihed, men skulle så hæfte for de underliggende fæstebønders skatter.

Det var udbredt praksis, at en ejer af en hovedgård, godsejeren, på sin vis købte den lokale sognekirke. Han modtog indtægter til kirken, og afholdt udgifterne til kirken. Efter 1809 havde en sådan godsejer retten til at indstille en præst til kongelig udnævnelse.

Hovedgårdene blev opdelt i komplette og ukomplette hovedgårde. For at være en komplet hovedgård skulle gården have mindst 200 tønder hartkorn liggende indenfor en afstand af to mil (cirka 15 kilometer) fra gården. Hvis dette kriterie ikke var opfyldt var hovedgården at betegne som ukomplet. Komplette hovedgårde opnåede privilegium som skattefrie for deres egen jord, hvorimod kun udvalgte ukomplette hovedgårde havde samme privilegium.

Med til hovedgårdens område hører alle underliggende enheder, der ikke var solgte eller arvet m.v. De sidstnævnte er med i statistikken i andre kategorier. En hovedgård regnes i antal under det sogn, hvori gården er lokaliseret, men hvis denne gårds jord i en eller anden udstrækning er beliggende i et andet sogn, så er antal tønder hartkorn medtaget under dette sogn i statistikken.

Tabel 29 viser kategorien hovedgårde i de tre sogne i Østhimmerland i 1834.

Tabel 29. Hovedgårde i de tre sogne, type og størrelse i td. hartkorn, år 1834

Sogn	Komplette		Ukomplette med privilegier		Uprivilegerede hovedgårde		I alt	
	<i>Antal gårde</i>	<i>Antal td. hartkorn</i>	<i>Antal gårde</i>	<i>Antal td. hartkorn</i>	<i>Antal gårde</i>	<i>Antal td. hartkorn</i>	<i>Antal gårde</i>	<i>Antal td. hartkorn</i>
Sønder Kongerslev	-	-	-	-	1	37;1	1	37;1
Nørre Kongerslev	-	-	-	-	-	-	-	-
Komdrup	-	-	1	55;2	-	-	1	55;2
<i>Alle tre sogne</i>	-	-	1	55;2	1	37;1	2	92;3

Note: Antal td. hartkorn, f.eks. 37;1 skal læses 37 tønder og 1 skæppe.

Kilde: Statistisk Tabelværk, udgivet af den hertil allernaadigst anordnede kommission, Andet hæfte, 1837.

Tabellen viser, at der var to hovedgårde i de tre sogne i år 1834. Den ene var Refsnæs i Komdrup Sogn, den anden var Kongstedlund i Sønder Kongerslev Sogn. Refsnæs havde status som en ukomplet hovedgård med privilegier, mens Kongstedlund var uprivilegeret.

Hovedgårdene omfattede med sine i alt 92 tønder hartkorn og 3 skæpper 18,4 procent af det samlede antal tønder hartkorn i de tre sogne.

8.4.2 Selvejergods

Som navnet antyder er selvejergods ejet af dem, der er hjemmehørende på gården. Selvejere kan også betegnes jordegne bønder, ejendomsbønder, adelbønder eller blot bønder.¹⁴

Til selvejere hørte også præstegården, hvis blot denne eller andre såkaldt beneficerede godser ikke hørte under et fæstegods.

I Tabel 30 er antallet af gårde og huse med selveje opgjort for hver af de tre sogne, samt en opdeling på en klassifikation på seks, alt efter størrelse.

Tabellen viser, at der i år 1834 er rigtigt mange gårde og huse med selveje, i alt 90 gårde og huse. Omtrent en tredjedel af disse steder med selveje har et antal tønder hartkorn større end fire. En tredjedel har samtidigt et antal tønder hartkorn mindre end en.

¹⁴ Johan Hvidtfeldt: Håndbog for danske lokalhistorikere, 1965, side 423.

Den gennemsnitlige størrelse af steder med selveje er på cirka 4 tønder hartkorn. Det største gennemsnit er Komdrup Sogn, mens Nørre Kongerslev ligger lavest.

Tabel 30. Selvejergårde & -huse, antal og td. hartkorn, år 1834

Hartkorn størrelse	Sønder Kongerslev		Nørre Kongerslev		Komdrup		Alle tre sogne	
	<i>Antal steder</i>	<i>Antal td. hartkorn</i>	<i>Antal steder</i>	<i>Antal td. hartkorn</i>	<i>Antal steder</i>	<i>Antal td. hartkorn</i>	<i>Antal steder</i>	<i>Antal td. hartkorn</i>
8 td. hartkorn & derover	2	23;4	1	11;0	1	11;7	4	46;3
8 til 4 td. hartkorn	12	61;3	16	100;1	6	44;2	34	205;6
4 til 2 td. hartkorn	3	7;6	5	15;5	8	23;1	16	46;4
2 til 1 td. hartkorn	1	1;7	4	5;7	2	2;0	7	9;6
Under 1 td. hartkorn *	6	1;2	7	4;6	6	4;2	19	10;2
Huse uden jord**	2	-	8	-	-	-	10	-
<i>I alt</i>	26	95;6	41	137;3	23	85;4	90	318;5

Note: * Incl. huse med jord, men uden hartkorn.

** Huse uden jord omfatter også huse, som ikke har andet end have eller haveplads.

Antal td. hartkorn, f.eks. 37;1 skal læses 37 tønder og 1 skæppe.

Kilde: Statistisk Tabelværk, udgivet af den hertil allernaadigst anordnede kommission, Andet hæfte, 1837.

Selvejergårde og huse omfattede med sine i alt 318 tønder hartkorn og 5 skæpper næsten to tredjedel (63,2 procent) af det samlede antal tønder hartkorn i de tre sogne.

8.4.3 Fæstegods

Der er ingen gårde eller huse med arvefæstegods i de tre sogne. Antal og størrelse af fæstegårde og huse fremgår af Tabel 31.

Tabel 31. Fæstegårde & -huse, antal og td. hartkorn, år 1834

Harkorn størrelse	Sønder Kongerslev		Nørre Kongerslev		Komdrup		Alle tre sogne	
	<i>Antal steder</i>	<i>Antal td. hartkorn</i>	<i>Antal steder</i>	<i>Antal td. hartkorn</i>	<i>Antal steder</i>	<i>Antal td. hartkorn</i>	<i>Antal steder</i>	<i>Antal td. hartkorn</i>
8 td. hartkorn & derover	-	-	-	-	-	-	-	-
8 til 4 td. hartkorn	-	-	2	13;0	-	-	2	13;2
4 til 2 td. hartkorn	-	-	3	9;6	-	-	3	9;6
2 til 1 td. hartkorn	-	-	-	-	-	-	-	-
Under 1 td. hartkorn*	12	-	20	8;4	-	-	32	8;4
Huse uden jord**			1	-	-	-	1	-
<i>I alt</i>	12	-	26	31;2	-	-	38	31;2

Note: * Incl. huse med jord, men uden hartkorn.

** Huse uden jord omfatter også huse, som ikke har andet end have eller haveplads.

Antal td. hartkorn, f.eks. 37;1 skal læses 37 tønder og 1 skæppe.

Kilde: Statistisk Tabelværk, udgivet af den hertil allernaadigst anordnede kommission, Andet hæfte, 1837.

I kilden, Statistisk Tabelværk, er angivet, at to steder med 31 tønder hartkorn var hoverifrit.

Tabellen viser, at der i år 1834 fortsat er 38 gårde eller huse, der er registreret som fæstegods, men næsten hele mængden af tønder hartkorn er hoverifrit. Der er kun 5 steder under fæstestatus med over 4 tønder hartkorn. De fleste er under betegnelsen huse, med noget jordtilliggende, men ingen hartkorn.

Husene må omfatte personer med lønnet arbejde i de omkringliggende gårde eller arbejde som håndværkere eller daglejere i enhver henseende, samtidigt med, at de er tvunget til at udføre arbejde for at bo i huset i form af arbejde for gårdmændene.

Den gennemsnitlige størrelse af steder med fæste er således meget lille, under en tønde hartkorn. Bemærk at der ingen fæstegods findes i Komdrup Sogn.

Fæstegårde og -huse omfattede med sine i alt 31 tønder hartkorn og 2 skæpper kun 6,2 procent af det samlede antal tønder hartkorn i de tre sogne.

8.4.4 Samlede antal gårde og huse i de tre sogne

På basis af ovenstående gennemgang er det nu muligt at konkludere, hvor mange gårde og huse, der i alt har været i de tre sogne i år 1834. Denne samlede opgørelse er gennemført i Tabel 32.

Tabel 32. Gårde og huse i de tre sogne, antal og tønder hartkorn, år 1834

Hartkorn størrelse	Sønder Kongerslev		Nørre Kongerslev		Komdrup		Alle tre sogne	
	Antal steder	Antal td. hartkorn	Antal steder	Antal td. hartkorn	Antal steder	Antal td. hartkorn	Antal steder	Antal td. hartkorn
8 td. hartkorn og derover	3	60;5	1	11;0	2	67;1	6	138;6
8 til 4 td. hartkorn	12	61;3	18	113;1	6	44;2	36	218;6
4 til 2 td. hartkorn	3	7;6	8	25;3	8	23;1	19	56;2
2 til 1 td. hartkorn	1	1;7	4	5;7	2	2;0	7	9;6
Under 1 td. hartkorn*	18	1;2	27	13;2	6	4;2	51	18;6
Huse uden jord**	2	-	9	-	-	-	11	-
<i>I alt</i>	39	133;7	67	168;5	24	140;6	130	442;2

Note: * Incl. huse med jord, men uden hartkorn.

** Huse uden jord omfatter også huse, som ikke har andet end have eller haveplads.

Antal td. hartkorn, f.eks. 37;1 skal læses 37 tønder og 1 skæppe.

Kilde: Statistisk Tabelværk, udgivet af den hertil allernaadigst anordnede kommission, Andet hæfte, 1837.

Vi taler således om 130 økonomiske enheder i form af gårde eller huse, der betaler hartkorn. 51,5 procent af disse gårde og huse er beliggende i Nørre Kongerslev Sogn, der, som tidligere beregnet, omfattede 44,8 procent af befolkningen samlet set i de tre sogne.

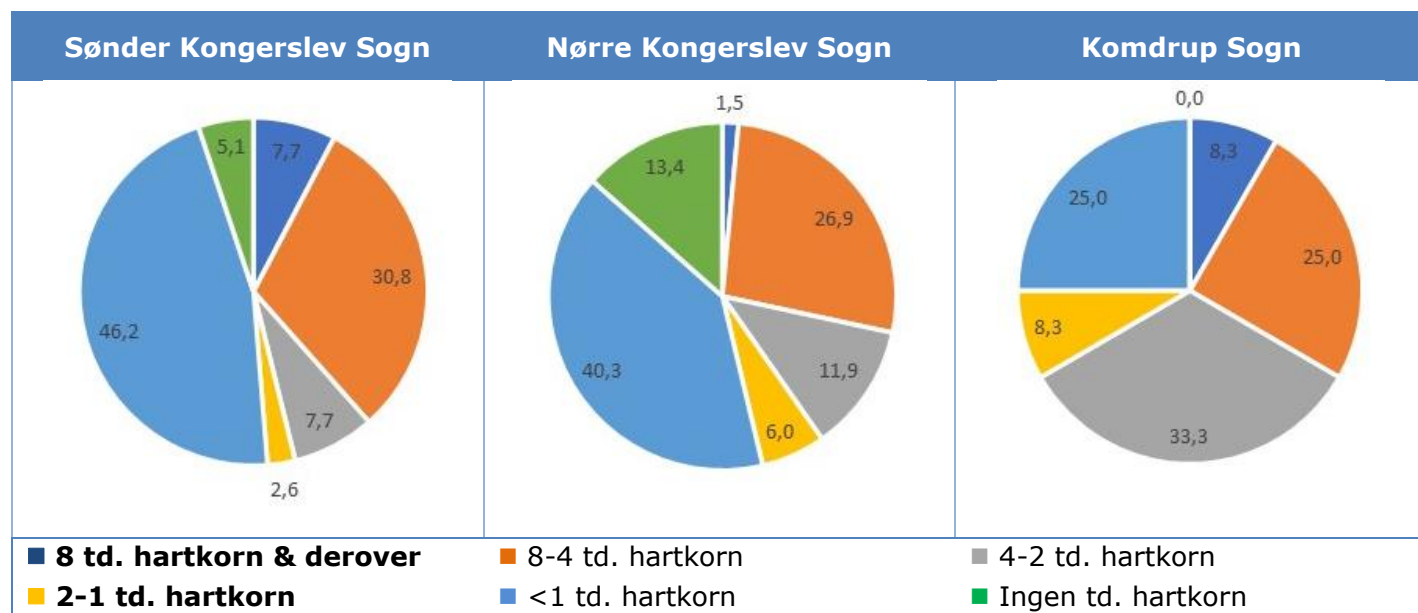
I folketællingen er der opgjort at være 144 husstande i de tre sogne. Heraf var der 46 i Sønder Kongerslev Sogn, 70 i Nørre Kongerslev Sogn samt 28 i Komdrup Sogn.

Der er ikke umiddelbart nogen forklaring på, at antallet af gårde og huse i det statistiske tabelværk viser, at der i tabel i Statistisk Tabelværk er færre, end opgjort i folketællingen, men det må være fordi, at definitionen af husstand og gård/hus er forskellige. Der må således i visse tilfælde have været mere end en husstand i en gård eller et hus som opgjort i det Statistiske Tabelværk.

I Figur 8 og i Figur 9 er opgjort henholdsvis den procentvise fordeling af huse og gårde på hartkorn-størrelse for hver af de tre sogne og den pro-

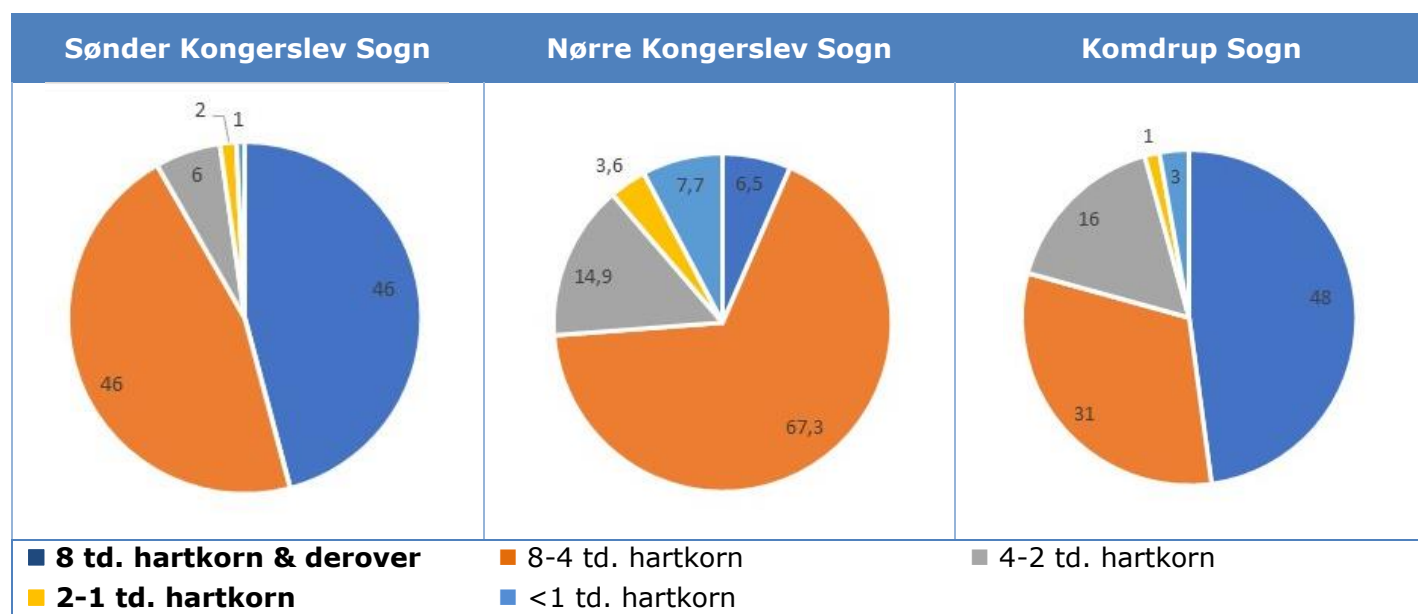
centvisse fordeling af mængden af hartkorn tildelt de forskellige størrelser hartkorn.

Figur 8. Fordeling i procent af gård & huse efter hartkornstørrelse, de tre sogne, år 1834



Kilde: Egen beregning på basis af Statistisk Tabelværk, udgivet af den hertil allernaadigst anordnede kommission, Andet hæfte, 1837.

Figur 9. Fordeling i procent af mængden af hartkorn i de enkelte klasser af gårde og huse, år 1834



Kilde: Egen beregning på basis af Statistisk Tabelværk, udgivet af den hertil allernaadigst anordnede kommission, Andet hæfte, 1837.

Grafikken i de to figurer viser overordnet set, at strukturen af gårde og huse i de tre sogne er meget forskellige.

Som tidligere nævnt er der 130 gårde og huse i de tre sogne. Målt i størrelse i forhold til antal hartkorn kan det udledes, at cirka halvdelen af alle steder (her gårde og huse) i de to sogne Sønder Kongerslev og Nørre Kongerslev er huse med mindre end 1 tønde hartkorn eller huse med kun en have. I Komdrup Sogn omfatter disse kategorier kun en fjerdedel af alle stederne.

I Komdrup Sogn er hvert tredje sted i størrelsesordenen 2-4 td. hartkorn (8 steder ud af i alt 24 steder), hvor andelen af denne kategori af steder kun er på cirka hver tiende. Hvor der ingen steder er i Komdrup Sogn uden hartkorn, så er omfatter denne kategori i Nørre Kongerslev Sogn hvert syvende sted (9 huse ud af 67 steder).

Hvis vi definerer de store gårde til at være gårde med over 8 tønder land hartkorn, så omfatter det seks gårde i de tre sogne, dvs. en andel på kun 4,6 procent af alle steder (6 ud af 130 steder). Men disse gårde har så næsten hver tredje, 31,4 procent, af alle tønder hartkorn under sig. Tre af de seks 'store' gårde ligger i Sønder Kongerslev Sogn, en i Nørre Kongerslev Sogn og to i Komdrup Sogn. Det skal igen her bemærkes, at gården Refsnæs er medregnet under Komdrup Sogn, men dele af gårdens jordarealer ligger i Nørre Kongerslev Sogn.

Udvider vi begrebet 'store gårde' til at omfatte alle steder med over 4 tønder hartkorn viser det sig, at der er i alt 42 steder i de tre sogne, 15 ligger i Sønder Kongerslev Sogn, 19 ligger i Nørre Kongerslev Sogn og de sidste 8 steder ligger i Komdrup Sogn.

8.4.5 En forsimplet beregning af gårde og huse omtrentlige arealstørrelse

Det ville jo være interessant, hvis vi kunne udlede af disse statistikker på antal tønder hartkorn, hvor store gårdene egentlig var i de tre sogne.

Præmisserne for en sådan meget usikker beregning er den følgende beregning:

- Boniteten i de tre sogne fastsættes som ens for alle jorder, da den eksakte fordeling af tønder hartkorn ikke er kendt fra det foreliggende statistiske materiale.

- Bebygget areal og andre arealer, der ikke er landbrugsjord, fradrages ikke, da vi ikke kender størrelsen på bebyggede steder, vej anlæg, skov samt vandløb.
- Sogdenes samlede areal er stort set identisk over tid, dvs. 3.657,8 hektar i alt.
- Det samlede antal tønder hartkorn i de tre sogne er 442 tønder hartkorn og 2 skæpper.

Med anvendelse af disse forenklende præmisser fås, at 442 tønder hartkorn og 2 skæpper svarer til 3.657,8 hektar land.

En tønde hartkorn svarer således til 8,27 hektar land. Herefter kan der opstilles en ny tabel for de 130 steder i år 1834 i de tre sogne. Fordelingen af steder størrelse i hektar er opgjort i Tabel 33.

Tabel 33. Forenklet omregning fra tønder hartkorn til areal, år 1834

Størrelse	Sønder Kongerslev		Nørre Kongerslev		Komdrup		Alle tre sogne	
	Antal steder	Antal hektar	Antal steder	Antal hektar	Antal steder	Antal hektar	Antal steder	Antal hektar
63 hektar & derover	3	501	1	91	2	555	6	1.148
32-63 hektar	12	508	18	936	6	366	36	1.809
16-32 hektar	3	64	8	210	8	193	19	465
8-16 hektar	1	16	4	49	2	17	7	81
Under 8 hektar	18	10	27	110	6	35	51	155
Huse uden jord	2	0	9	0	-	0	11	0
I alt	39	1.099	67	1.395	24	1.166	130	3.658

Note: I tabellen ses konsekvensen af, at dele af gården Refsnæs under Komdrup Sogn ligger i Nørre Kongerslev, men henregnes under Komdrup Sogn. Der er tale om cirka 14 tønder hartkorn, der på denne måde placeres under Komdrup i stedet for under Nørre Kongerslev.

Kilde: Egen beregning på basis af meget forenklede principper for vurdering af arealstørrelser på basis af angivne antal tønder hartkorn i Statistisk Tabelværk, udgivet af den hertil allernaadigst anordnede kommission, Andet hæfte, 1837.

De seks helt store gårde i de tre sogne i år 1834 svarer på basis af denne usikre beregningsmetode nogenlunde til gennemsnitsstørrelsen af et landbrug i dag. I Region Nordjylland var gennemsnittet for landbrugsbedrifterne i 2018 på 75,5 hektar.¹⁵

¹⁵ Danmarks Statistik, Statistikbanken, Opslag december 2018.

For de små brug kan der som sammenligningsbrug oplyses, at en fodboldbane typisk er på 0,1 hektar.

8.5 Dyrehold i sognene i 1838

I Statistisk tabelværk, udgivet af den hertil allernaadigst anordnede kommission, femte hæfte, 1842 er der indsamlet oplysninger om kreaturhold i de tre sogne i februar 1838, altså fire år efter folketællingen i år 1834.

Tabel 34. Antal dyr i de tre sogne, februar 1838

Art	Sønder Kongerslev	Nørre Kongerslev	Komdrup	Alle tre sogne
Heste	84	96	79	259
Plage og føl	21	27	11	59
Køer	130	251	133	514
Stude og tyre over 3 år	53	42	58	153
Ungkvæg til opdræt	59	67	19	145
Svin og grise	19	26	29	74
Får og lam	439	782	356	1.577
Bistader	48	54	20	122

Kilde: Statistisk tabelværk, udgivet af den hertil allernaadigst anordnede kommission, femte hæfte, 1842.

Hesten var et værdifuldt arbejdsdyr. På de 130 steder i form af gårde og huse var der i de tre sogne i gennemsnit to heste, excl. plage og føl. En plag er en unghest i alderen 1 til 3-4 år.

Den største udbredelse af husdyr i de tre sogne har fåret. De tre sogne havde i februar 1.577 får og lam. Præcist halvdelen af disse dyr tilhørte gårde og huse i Nørre Kongerslev Sogn.

Af køer, stude og tyre samt ungvæg til opdræt var der 812 dyr, heraf 514 køer. Igen tilhørte en stor del, 44,4 procent, gårde eller huse i Nørre Kongerslev Sogn.

I dag er grisen langt den mest udbredte art i de danske landbrug, men i 1838 var der kun 74 grise i de tre sogne.

De tre sogne havde i alt 122 bistader med produktion af honning.

Flere dyrearter er ikke medtaget i tabellen. Det kunne f.eks. være høns, ænder, gæs, geder m.v.

8.6 Jordenes besåning og udsæd

Det statistiske tabelværk fra 1842 giver også indblik i, hvordan jorden i de tre sogne blev anvendt til forskellige afgrøder, og omfanget af det, der blev høstet.

I Tabel 35 er der opgjort, hvor mange tønder sæd, der blev sået af forskellige afgrøder, samt hvad de gav i fold.

Tabel 35. Afgrøder, tønder sæd samt antal fold, 1837

Afgrøde	Sønder Kongerslev		Nørre Kongerslev		Komdrup		Alle tre sogne	
	Tønder sæd	Fold	Tønder sæd	Fold	Tønder sæd	Fold	Tønder sæd	Fold
Hvede	-	-	-	-	1,5	6	1,5	-
Rug	130	4	150	4	83	4	363	-
Byg	240	4	350	4,5	220	5	810	-
Havre	354	4	410	4,5	280	5	1.044	-
Ærter & andre bælgssæd	44	3,5	82	4	45	4	171	-
Kartofler & andre rodfrugter*	100	6	140	7	48	7	288	-

Note: * Kartofler dyrket uden for haverne.

Kilde: Statistisk tabelværk, udgivet af den hertil allernaadigst anordnede kommission, femte hæfte, 1842.

Før 1875 angav fold et udbytte, som var forholdet mellem den mængde korn, der blev sået (i tabellen tønder sæd), og den mængde korn, der opnåedes efter høst og tærskning

Tabel 35 viser flere væsentlige forhold. For det første fremgår det, at havre udgjorde langt den største mængde sæd i alle tre sogne. For det andet viser tabellen, at Nørre Kongerslev Sogn har største antal tønder sæd inden for alle typer afgrøder.

Tabellen viser også, at udbytter er ens for rug i de tre sogne. Komdrup Sogn har et højt udbytte målt i fold, mens det laveste udbytte findes i Sønder Kongerslev Sogn.

Ud over de i tabellen nævnte afgrøder, nævner det statistiske tabelværk fra 1842 også følgende afgrøder:

Der anvendes kløver og græsfrø. Kløveren var en væsentlig faktor til forøgelse af udbyttet på markerne. Den gik som en vigtig del af skiftet mellem afgrøder på den enkelte marker. I 1837 blev 51 tønder land besået

med raps, heraf de 40 tønder land i Komdrup Sogn. 22 tønder land blev besået med hør, heraf 12 tønder land i Nørre Kongerslev Sogn.

8.7 Øvrige aktiviteter i de tre sogne i 1837

I det Statistisk tabelværk, der blev udgivet af den hertil allernaadigst anordnede kommission, som femte hæfte i 1842, er der også medtaget oplysninger om andre erhverv end landbrug samt offentlige institutioner m.v.

Det fremgår af folketællingen at mange mennesker havde vævning som erhverv eller bierhverv. I tabellen med oplysninger fra 1837 fremgår det, at der var i alt syv personer, der havde vævning som hovederhverv. Der var to i Sønder Kongerslev Sogn og Komdrup Sogn, mens der var tre i Nørre Kongerslev Sogn. Alle personer vævede til anvendelse til tøj (og ikke til uldentøj, linned eller bomuldstøj).

I 1837 var der fortsat ingen teglproduktion i de tre sogne, men der var en enkelt mølle (Refnæs) under Komdrup Sogn. Møllen formalede til mel og gryn. I 1837 formalede den 432 tønder korn. I tabellen er også angivet en såkaldt barkmølle, dvs. en mølle, der findelte bark. Om der er tale om samme mølle i Komdrup Sogn vides ikke.

I det statistisk tabelværk er også registreret skoler og fattighuse. I denne tabel er de tre sogne medtaget som en enhed for året 1837.

I de tre sogne var der i år 1837 tre skoler. De tre skoler havde i 1837 tilsammen undervist 110 børn.

Der var kun registreret et enkelt fattighus i de tre sogne. Fire personer var forsørget i fattighuset. Men uden for fattighuset og uden for hospitaler var der i de tre sogne til stadighed forsørget 14 personer, mens tre personer var midlertidigt forsørget.

9 Afsluttende bemærkning

Dette er et arbejdspapir, hvor analysens mange beregninger er gennemført for første gang. I den videre proces skal både metode og tal gennemgås af personer med kendskab til metodeteknikker samt med kendskab til lokalområdet for at forbedre analysen og finde fejl, som måtte være sneget sig ind.

Det er målet i fremtiden at fortsætte med nyere folketælling samt nutidens registerstatistik for at belyse en samlet udvikling fra år 1801 til i dag.

10 Anvendte kilder og litteratur

Bjørn, Claus: Det danske landbrugs historie, 1810-1914, bind IV.

Danmarks Statistik, Statistisk Databank, opslag august, november og december 2019.

Danmarks Statistik: Statistiske meddelelser. Danmarks areal. 1968:4.

Ejendomsvurderingsudvalget, Vurdering af fast ejendom, Skattestyrelsen, 1999.

Hans Jørgen Marker: Danmarks befolkning 1801 fra Syddansk Universitetsforlag. Forfatteren gennemfører analyse af mikrodata fra folketællingen i 1801 for hele landet.

Hvidtfeldt, Johan (red.): Håndbog for danske lokalhistorikere, udgivet af Dansk Historisk Fællesforening, 1965.

Melgaard, Eva Villarsen: Efternavnets historie, Afdeling for Navneforskning, Københavns Universitet, 2008.

Nordjyske Stiftstidende, arkiv.

Reglement for Fattigvæsenets provisoriske Indretning og Bestyrelse paa Landet i Danmark. 5 juli 1803

Rigsarkivet. 1801, 1834, 1845, 1901 Folketælling Danmark, (24/09/2019)

Statistisk Tabelværk, udgivet af den hertil allernaadigst anordnede kommission, Andet hæfte, 1837.

Statistisk tabelværk, udgivet af den hertil allernaadigst anordnede kommission, femte hæfte, 1842.

Wikipedia, opslag november 2019.

